



# ภูเก็ต

เปอรานากัน



เรื่อง ชัยฤทธิ ศรีโรจน์ฤทธิ  
ภาพ ชมพูนุท สามารถ



สื่อการเรียนรู้สาระท้องถิ่นโดย





## ชื่อ ภูเก็ต เปอรานากัน

เรื่อง : ชัยฤทธิ์ ศรีโรจน์ฤทธิ์ ภาพ : ชมพูนุท สามารถ

โครงการ สร้างสรรค์สื่อการเรียนรู้สาระท้องถิ่น

เลขมาตรฐานประจำหนังสือ 978-616-235-253-9

### บรรณาธิการอำนวยการ

อารยะ มาอินทร์

ทัศนัย วงศ์พิเศษกุล

### ผู้ช่วยบรรณาธิการอำนวยการ

วราพร ตยานุกรณ์

วิภาคัย นิชมาภา

ฉัตรารณ์ กงสิน

ภัทจริย์ จันทรหนู

ปาลิดา เรือนวงศ์

นันทนา เจริญภักดี

ทัศนีย์ ประกอบพร

### บรรณาธิการดำเนินงาน

รัตนา คชนาท

### ขอขอบคุณ

นพ.โกศล แดงอุทัย

### ออกแบบปกและรูปเล่ม

ชมพูนุท สามารถ

พิมพ์ครั้งแรก ๒๕๕๘ จำนวน ๓,๐๐๐ เล่ม

สงวนลิขสิทธิ์ ©สำนักงานอุทยานการเรียนรู้ สำนักงานบริหารและพัฒนาองค์ความรู้ (องค์การมหาชน)



### เจ้าของโครงการ

สำนักงานอุทยานการเรียนรู้ (สอว.)

สังกัดสำนักงานบริหารและพัฒนาองค์ความรู้ (องค์การมหาชน)

ส่วนบริการ ศูนย์การค้าเซ็นทรัลเวิลด์ ชั้น ๘ Dazzle Zone ถนนราชดำริ ปทุมวัน กรุงเทพฯ ๑๐๓๓๐

โทรศัพท์ ๐ ๒๒๕๗ ๔๓๐๐ โทรสาร ๐ ๒๒๕๗ ๔๓๓๒

ส่วนสำนักงาน ๙๙๙/๙ อาคารสำนักงานเซ็นทรัลเวิลด์ ชั้น ๑๗ ถนนพระราม ๑ ปทุมวัน

กรุงเทพฯ ๑๐๓๓๐ โทรศัพท์ ๐ ๒๒๖๔ ๕๙๖๓-๕ โทรสาร ๐ ๒๒๖๔ ๕๙๖๖

www.tkpark.or.th

# คำนำ

ภารกิจสำคัญต่อสังคมประการหนึ่งของสำนักงานอุทยานการเรียนรู้ คือ การปลูกฝังนิสัยรักการอ่าน และการกระจายโอกาสในการเข้าถึงแหล่งเรียนรู้ที่ทันสมัยและสอดคล้องกับความสนใจของเด็ก เยาวชน และประชาชน ในรูปแบบห้องสมุดมีชีวิตที่สร้างสรรค์บนพื้นฐานการมีส่วนร่วมของภาคส่วนต่าง ๆ โดยสำนักงานอุทยานการเรียนรู้ได้ร่วมกับองค์กรปกครองส่วนท้องถิ่นในภูมิภาคต่าง ๆ เพื่อขยายผลการดำเนินงานดังกล่าว

การสร้างสรรค์สื่อการเรียนรู้สาระท้องถิ่น ให้มีรูปแบบการนำเสนอที่ทันสมัยและดึงดูดความสนใจ เป็นเครื่องมือที่สำคัญอย่างหนึ่ง ซึ่งสำนักงานอุทยานการเรียนรู้เห็นว่ามีส่วนในการสร้างแรงบันดาลใจให้เด็กและเยาวชนสนใจการอ่านและเฝ้าหาความรู้อย่างต่อเนื่อง โดยนำเรื่องราวภูมิปัญญาสาระท้องถิ่นใกล้ตัวที่สอดคล้องกับวัย การดำรงชีวิตพร้อมกับสอดแทรกแนวคิดด้านคุณธรรม จริยธรรม มาเป็นเนื้อหาของสื่อการเรียนรู้สำหรับเยาวชนตามช่วงวัย ตั้งแต่ ๓ - ๑๒ ปี

สื่อการเรียนรู้สาระท้องถิ่นจังหวัดภูเก็ตและจังหวัดกระบี่ชุดนี้ สำนักงานอุทยานการเรียนรู้ได้ร่วมกันสร้างสรรค์กับนักวิชาการและนักเขียนในท้องถิ่น เพื่อให้เด็กและเยาวชนรวมทั้งประชาชนทั่วไปในจังหวัดภูเก็ตและจังหวัดกระบี่ ได้รับความรู้และความภาคภูมิใจในวัฒนธรรมและท้องถิ่นของตน รวมทั้งก่อให้เกิดความเข้าใจและการยอมรับในวิถีชีวิต วัฒนธรรมที่หลากหลายตามบริบทพื้นที่และสภาพแวดล้อมที่แตกต่างกันออกไป

สำนักงานอุทยานการเรียนรู้ มุ่งหวังว่าหนังสือชุดนี้จะเป็นสื่อการเรียนรู้อีกชุดหนึ่งที่จะส่งเสริมการอ่านและการเรียนรู้ได้อย่างมีประสิทธิภาพ ซึ่งหมายถึงเป็นหนังสือที่ผู้อ่านอ่านอย่างมีความสุข สนุกในการอ่าน และ ก่อให้เกิดความตระหนักในคุณค่าของท้องถิ่นตนเองได้อย่างแท้จริง

สำนักงานอุทยานการเรียนรู้





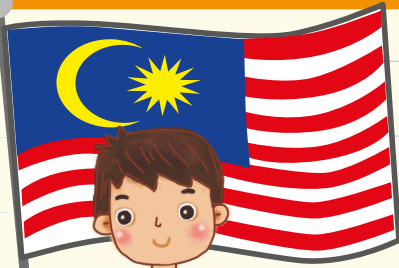




เรื่อง ชัยฤทธิ์ ศรีโรจน์ฤทธิ์  
ภาพ ชมพูนุท สามารถ



# จากปิ่นมาถึงฝั่งภูเก็ต



เกาะหมาก



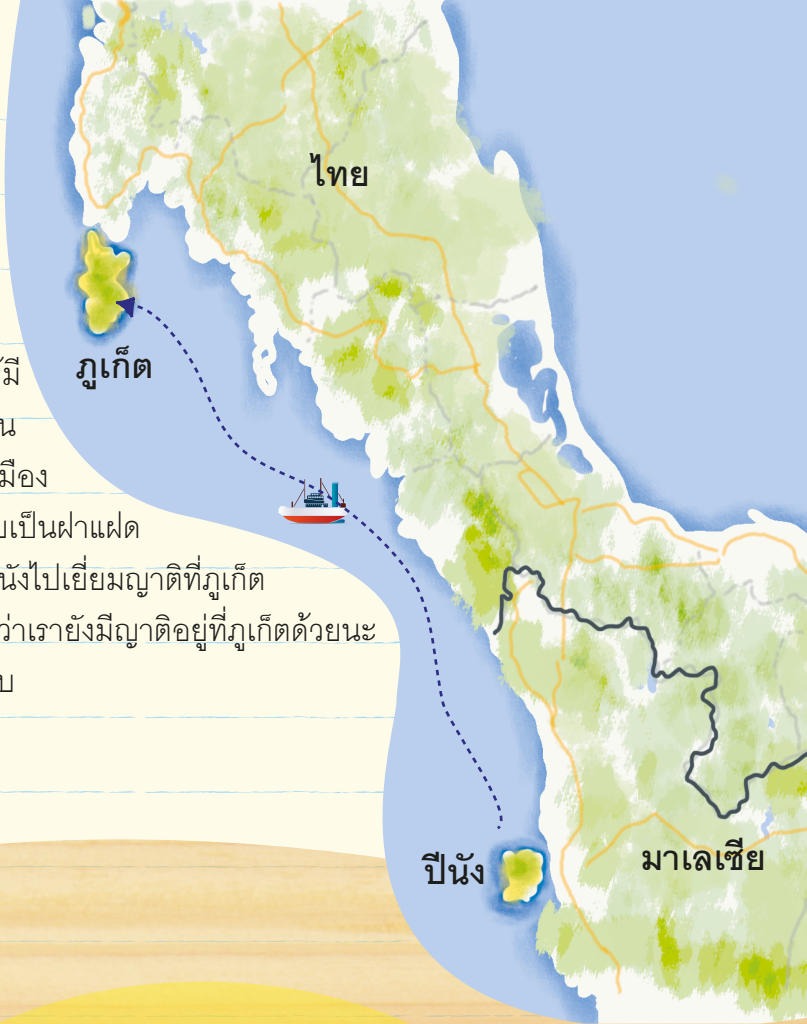
ผมชื่อลีครับ บ้านผมอยู่ที่เกาะปิ่น รัฐปิ่น ประเทศมาเลเซียครับ คนไทยสมัยก่อนเรียกปิ่นว่า เกาะหมาก คงเป็นเพราะสมัยก่อนมีต้นหมากขึ้นมากนั่นเอง ผมมีความฝันอยากไปเที่ยวที่เกาะภูเก็ต จังหวัดภูเก็ต ประเทศไทยมากเลยครับเพราะใครต่อใครก็บอกว่าปิ่นกับภูเก็ตคล้ายๆ กัน มีวัฒนธรรมเปอรานากันเหมือนกัน

เปอรานากัน คืออะไรนะเหรอครับ ย่าของผมบอกว่า สมัยก่อนมีการอพยพเดินทางของชาวจีนมาอยู่ที่คาบสมุทรมลายูตั้งแต่สิงคโปร์ มะละกา ปิ่น ภูเก็ต ระนอง และเมื่อแต่งงานกับคนพื้นเมือง ก็เลยสร้างวัฒนธรรมที่ผสมผสานกันระหว่างจีนกับมลายูขึ้นมา เรียกว่า เปอรานากันที่แปลว่า เด็กลูกครึ่ง หรือเรียกอีกอย่างว่า บ้าบ้า-ย่าหย่า ที่มีลักษณะรูปแบบศิลปะ สถาปัตยกรรม เครื่องนุ่งห่ม ข้าวของเครื่องใช้

เฉพาะตัว



ถ้าดูจากแผนที่จะเห็นว่า  
เกาะภูเก็ตและเกาะปันังตั้งอยู่  
ด้านซ้ายของคาบสมุทรมาลายู  
มีระยะทางไม่ห่างกันมาก ทำให้มี  
การค้าขาย เดินทางไปมาหาสู่กัน  
บ่อยๆ ย่าบอกว่า ลักษณะของเมือง  
ภูเก็ตกับปันังเหมือนกันอย่างกับเป็นฝาแฝด  
ตอนเด็กๆ ย่าก็เคยนั่งเรือจากปันังไปเยี่ยมญาติที่ภูเก็ต  
ย่าเล่าให้ผมฟังบ่อยๆ และบอกว่าเรายังมีญาติอยู่ที่ภูเก็ตด้วยนะ  
จนผมอยากไปภูเก็ตบ้างแล้วครับ



ปิดเทอมคราวนี้ผมเตรียมพร้อมแล้ว  
ที่จะไปเยี่ยมเมืองฝาแฝดของบ้านผม  
ปันังกับภูเก็ตจะเหมือนกันแค่ไหนนะ  
เราจะเป็น เปอรานากันเหมือนกันจริงๆ ไหม  
ผมขอเก็บอุปกรณ์ใส่กระเป๋า  
แล้วตามผมมาเลยนะครับ



# พลาดไม่ได้ในเมืองภูเก็ต

ผมซื้อหนังสือท่องเที่ยวภูเก็ตไว้ครับ มีหลาย ๆ ที่ที่ผมตั้งใจไว้ว่า  
จะต้องไปเที่ยวชมให้ได้ แต่ก็ไม่รู้จะไปได้ครบหรือเปล่า ผมเลย  
ตั้งใจอยู่ในตัวเมืองภูเก็ตเป็นหลัก ถ้าโชคดีผมคงได้ไปเที่ยวชายหาด  
สวย ๆ ของภูเก็ต แล้วจะถ่ายรูปมาฝากนะครับ



## เขารัง

เขารัง จุดชมวิวตัวเมืองภูเก็ต  
ที่สวยงามทั้งกลางวันและกลางคืน  
ว่าแต่ว่าผมจะได้ขึ้นไปชมวิวดอน  
ไหนล่ะเนี่ย กลางวันหรือกลางคืน



## อาหาร เสื้อผ้า



อาหารอร่อยของภูเก็ตหลายอย่าง  
ก็เหมือนปิ้ง แต่หลายอย่าง  
ก็ไม่เหมือนนะครับ



ผมน่าจะอยากลองกินขนมจีนน้ำยาที่ดีที่สุดแล้ว  
ที่นี่ยังมีชุดบ่าบ่า-ย่าหย่า สวย ๆ ด้วย



## บ้านชินประชา

อยากชมบ้านแบบคฤหาสน์  
ก็ต้องไปบ้านชินประชาครับ

ดอกเฟื่องฟ้าเป็นดอกไม้ประจำจังหวัดภูเก็ต



## ถนนกลาง

ถนนกลางเมืองที่มีมุมมองเหมือนปีนังมาก  
มีอาคารบ้านเรือน ร้านค้าที่ยังมีชีวิตชีวาอยู่  
พลาดไม่ได้แน่ครับ



## พิพิธภัณฑ์ไทยห้ว

พิพิธภัณฑ์ไทยห้ว ที่นี่เคยเป็นโรงเรียนเก่าแก่  
ปัจจุบันเป็นพิพิธภัณฑ์เรียนรู้เรื่องภูเก็ต  
วัฒนธรรมเปอรานากัน และประวัติ  
ของโรงเรียนครับ

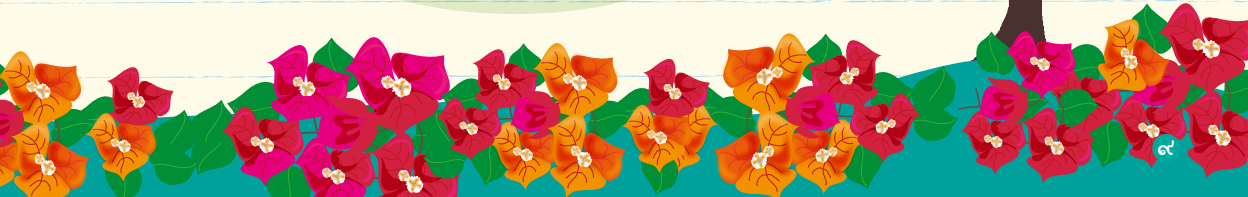


ต้นประดู่เป็นต้นไม้ประจำจังหวัดภูเก็ต



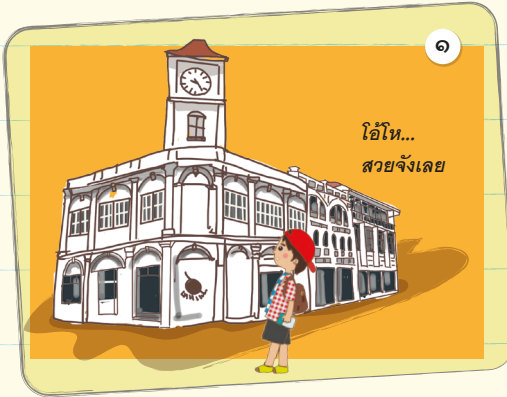
## สะพานหิน

สะพานหิน สวนสาธารณะริมทะเล  
ที่เขาบอกว่าเป็นแผ่นดินที่ถมออกไป  
ว้าว! เจ๋งจริงๆ ถมทะเลเป็นแผ่นดิน





# เมื่อเด็กเกาะมาเจอกัน



“ถ่ายรูปให้ไหมครับ” ต้นถามลี “ขอบคุณครับ” ลียื่นยิ้ม ส่วนต้นก็ถ่ายรูปให้อย่างตั้งใจ แล้วมีรูปภาพของเด็กทั้งสองคนก็เกิดขึ้น ต้นเลยอาสาพาไปเที่ยวรอบๆ ตัวเมืองภูเก็ตที่สามารถเดินไปเที่ยวด้วยกันได้

อาคารสถานีตำรวจภูเก็ตตลาดใหญ่ สร้างแบบสถาปัตยกรรมชิโนโปรตุกีสเป็นอาคารสองชั้นสีขาว ตรงกลางเป็นหอนาฬิกาสูงสี่ชั้นตรงกับมุมถนน ด้านบนออกแบบให้คล้ายกับหมวกของตำรวจในสมัยก่อน หน้าต่างและประตูทำเป็นช่องโค้งมีเสาอิงแบ่งเป็นช่วงๆ ประดับด้วยลายปูนปั้น



ด้วยความที่ภูเก็ติดกับป็นังอยู่ไม่ไกลกันจึงมีลักษณะภูมิอากาศแบบเส้นศูนย์สูตร  
ได้รับอิทธิพลจากลมมรสุมตะวันตกเฉียงใต้ และลมมรสุมตะวันออกเฉียงเหนือมีอากาศ  
ร้อนชื้นตลอดปีเหมือนกัน และเมื่อมีการเดินทางค้าขายกัน จึงทำให้มีวัฒนธรรม  
สถาปัตยกรรมที่ใกล้เคียงกันได้ด้วย



ต้นเห็นท่าทางของลี้ก็รู้ว่าเป็นนักท่องเที่ยว  
เขาเลยอาสาพาเที่ยวในตัวเมืองภูเก็ต ลี้ดีใจมาก  
เพราะได้รู้จักเพื่อนใหม่ใจดีมีน้ำใจจะพาเขาเที่ยว  
เหมือนที่อ่านเจอในหนังสือบ่อยๆว่า คนไทยเป็นคน  
เอื้อเฟื้อโอบอ้อมอารี ยินดีต้อนรับนักท่องเที่ยว และ  
ด้วยวัยของเด็กทั้งสองคนที่ไม่ต่างกัน  
มากนัก จึงทำให้พวกเขาสนิทกัน  
อย่างรวดเร็ว ต้นชี้ให้ลี้ดูผังตรงกันข้าม  
กับอาคารสถานีตำรวจเก่า แล้วบอก  
ว่านั่นคือตึกธนาคารชาร์ตเตอร์ที่เป็น  
พิพิธภัณฑ์บ้านป่าภูเก็ต



ธนาคารชาร์ตเตอร์  
สร้างในสมัยพระบาทสมเด็จพระจุลจอมเกล้าเจ้าอยู่หัว (ร.๕)  
พระจุลจอมเกล้าเจ้าอยู่หัว (ร.๕)

เพื่อรองรับการเจริญเติบโตของเหมืองแร่ ลักษณะอาคาร มีเสาแบบไอโอนิก รับชั้มทั้งชั้นบน  
และชั้นล่าง หั้วเส้าชั้นล่างเป็นรูปก้นหอย ระหว่างเสาเป็นชั้มโค้งครึ่งวงกลม ตกแต่งด้วยหินสลัก  
สวยงาม นับว่าเป็นอาคารแห่งแรกในภูมิภาคนี้

# ถนนเก่าเล่าความหลัง



ถนนกลาง



ห้องคาศี

ต้นพาลี่มาที่ถนนกลางซึ่งเป็นถนนสายหลักสายหนึ่งในอดีตของภูเก็ต ที่นี่มีอาคารบ้านเรือนเก่าแก่แบบ “เตี้ยมฉู” ซึ่งออกแบบมาให้ใช้เป็นที่อยู่อาศัยและประกอบธุรกิจค้าขายได้ไปในตัว ในอดีตระหว่างบ้านกับถนนมีคูน้ำเล็กๆ คั่นกลางทั้งสองฝั่ง ลักษณะเด่นของเตี้ยมฉูที่ภูเก็ตและปีนังมีลักษณะเหมือนกันก็คือพื้นที่ “ห้องคาศี” ซึ่งเป็นทางเดินเชื่อมต่อกันเพื่อไว้ใช้หลบฝน เนื่องจากลักษณะภูมิอากาศร้อนชื้นแถบเส้นศูนย์สูตรทำให้มีฝนตกบ่อยๆ จึงทำทางเดินเชื่อมต่อกันเพื่อใช้เป็นที่พักหลบฝน ลึกกับต้นตางก็ภูมิใจในแนวคิดของคนรุ่นก่อนที่เสียสละพื้นที่ส่วนตัวคนละเล็กคนละน้อย ให้ทุกคนได้ใช้ประโยชน์เป็นพื้นที่ส่วนรวมซึ่งต่างจากปัจจุบัน



ลึกลับใจถ้ายรูปชอยรมณีย์  
ที่มีบ้านต้นชอยทาสีชมพู  
ดูสวยเด่น ต้นเล้าให้ฟังว่า  
แต่ก่อนชอยนี้ชื่อว่า  
“หังอาหล่าย” ซึ่งเป็น  
แหล่งท่องเที่ยวยามราตรี  
ในสมัยก่อน

ต่อมาพระยารัษฎานุประดิษฐ์  
มหิศรภักดีได้เปลี่ยนชื่อใหม่  
เป็น ชอยรมณีย์ มาจนกระทั่ง  
ปัจจุบัน



ร้านผ้าสิริรัตน์  
ที่มีลวดลายปูนปั้นสวยงามเป็นเอกลักษณ์



ร้าน Sin & Lee  
ร้านขายของนำเข้ามาจากปิ่นังในสมัยก่อน

อาคารบ้านเรือนบนถนนกลางบางส่วนได้รับการอนุรักษ์ไว้เป็นอย่างดี  
ต้นกับลี้จึงยังได้เห็นบ้านเก่าสวยๆ ที่บางบ้านก็ยังคงอนุรักษ์ไว้ บางบ้านก็  
ดัดแปลงมาเป็นร้านอาหาร โรงแรม ที่พัก ที่สำคัญถนนสายนี้ยังเป็นถนนสาย  
หลักเมื่อมีงานวัฒนธรรมต่างๆ ของจังหวัดภูเก็ต



# เตี้ยมฉู่ อยู่สบาย

ต้นพาลีเดินจากถนนกลางมาที่ถนนเยาวราช และข้ามมาที่ถนนกระบี่ ลีมีเชื้อชาติจีนจึงอธิบายให้ต้น พิงว่าเตี้ยมฉู่ เป็นอาคารห้องแถวแบบร้านค้ากึ่งที่อยู่อาศัย มาจากภาษาฮกเกี้ยนสองคำ คือ เตี้ยมหลาย แปลว่า หน้าร้าน และฉู่ ที่แปลว่าบ้านแถว เมื่อนำมา รวมกันจึงเป็นคำว่า เตี้ยมฉู่



## ห้องนอน

ห้องนอนหลักจะอยู่ด้านหน้าบ้าน มีช่องเพื่อมองลงมาตรงห้องคาซึเพื่อดูแขกที่จะเข้าบ้านได้

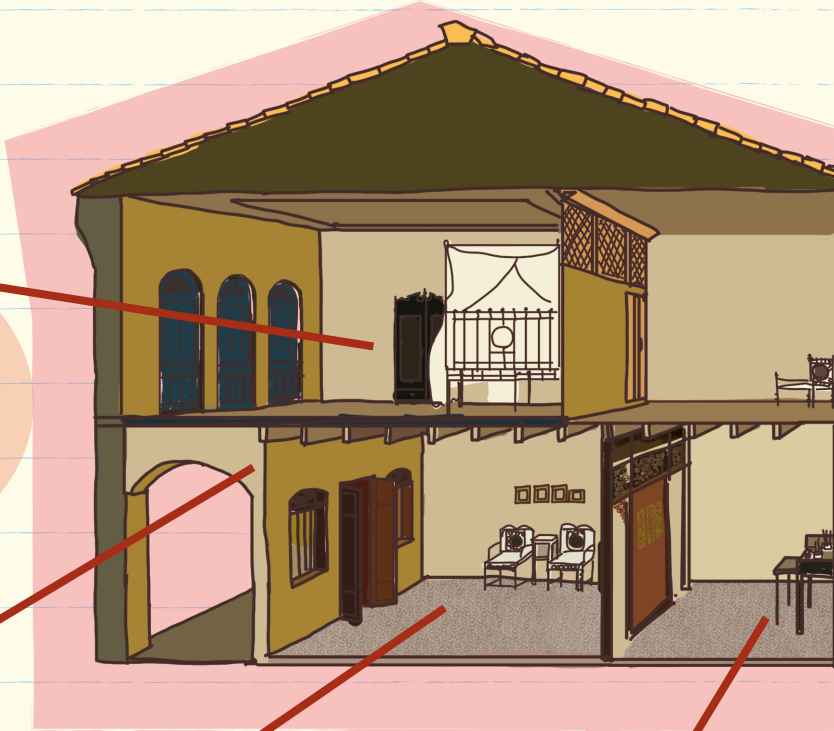
## ห้องคาซึ

## ห้องรับแขก

ห้องรับแขกเป็นพื้นที่ส่วนหน้า อาจดัดแปลงเป็นหน้าร้านหรือสำนักงานสำหรับทำงาน

## ไหว้เจ้า

พื้นที่ไหว้เจ้าอาจถูกกั้นด้วยบังตา แล้วตั้งโต๊ะบูชาเทพเจ้าตามความเชื่อของชาวจีนฮกเกี้ยน

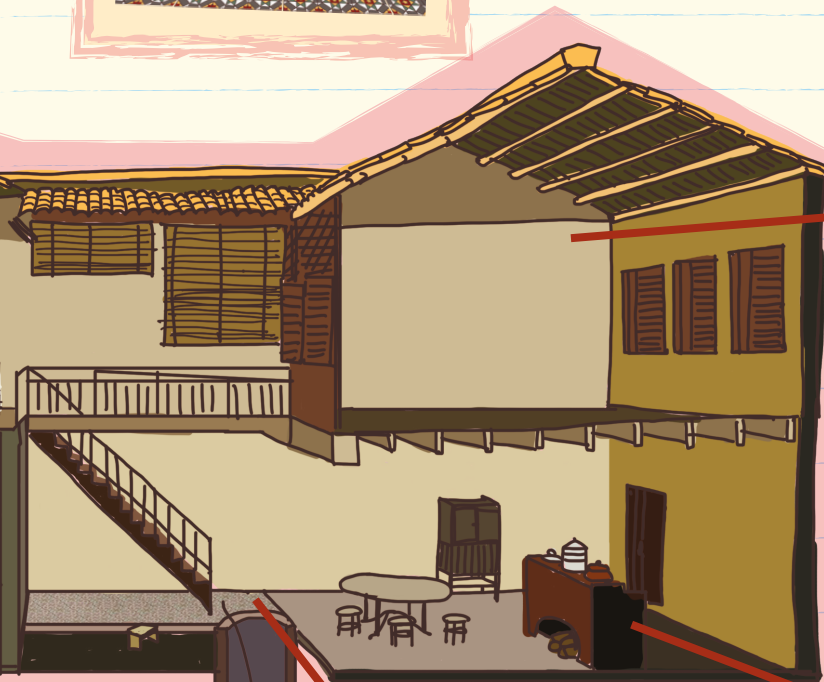


ในบ้านมักมีบ่อน้ำไว้ใช้ภายในบ้าน ตรงกับพื้นที่เปิดโล่งของหลังคาที่เรียกว่า ฉิมแจ้ ซึ่งทำให้แสงและลมพัดเข้ามาให้อากาศภายในบ้านหมุนเวียนได้ดี

ฉิมแจ้



ลี้ดูตื่นเต้นมากจนต้นสงสัยอดถามไม่ได้ว่า ทำไมถึงตื่นเต้น ในเมื่อที่ป็นังก็มีลักษณะบ้านเรือนสถาปัตยกรรมเหมือนกัน ลี้เลยบอกให้ต้นรู้ว่า เพราะมันเหมือนกันมากจนฉันมีความรู้สึกเหมือนบ้านของฉันมีฝาแฝด มีที่อีกที่หนึ่งเป็นเหมือนบ้านญาติที่มาแล้วอุ้ใจอย่างบอกไม่ถูก คำตอบของลี้ทำให้ต้นรู้สึกอบอุ่น เหมือนเจอญาติสนิทเป็นพี่เป็นน้องเช่นเดียวกัน



ห้องนอนที่สอง

อยู่ด้านหลังบ้าน สำหรับสมาชิกในครอบครัวคนอื่นๆ

ฉิมแจ้

พื้นที่ซักล้าง อยู่บริเวณกลางบ้าน เปิดช่องหลังคาจากด้านบนเพื่อรองรับน้ำฝน และมีรางน้ำสำหรับระบายน้ำออก บางบ้านอาจมีบ่อน้ำในบริเวณนี้ด้วย

ครัว

พื้นที่ครัว จะอยู่ท้ายสุดมีเตาปูนขนาดใหญ่สำหรับทำอาหารในครอบครัว และบริเวณสำหรับรับประทานอาหารร่วมกัน

# โรงเรียนจีนบนแผ่นดินไทย



โรงเรียนไทยหัวในอดีต

ต้นชวนลีไปเที่ยวโรงเรียน ลี้ก๊กนิก  
ว่าเป็นโรงเรียนของตน แต่ที่ไหนได้โรงเรียน  
ที่ต้นพาลีไปนี้เป็นโรงเรียนของพ่อกับแม่  
ของตน ที่วันนี้เปลี่ยนโฉมกลายเป็น  
พิพิธภัณฑ์ภูเก็ตไทยหัว ต้นเลยเล่าให้ฟังว่า

พ่อกับแม่ของตนเรียนหนังสือระดับชั้นประถมศึกษาที่นี่ เพราะเป็นโรงเรียนที่สอนภาษาจีน  
ควบคู่ไปด้วย ทำให้ทั้งพ่อและแม่ของตนสามารถสื่อสารภาษาจีนได้บ้าง และท่านทั้งสองยังสอน  
คำง่ายๆ ให้ต้นด้วย ปัจจุบันโรงเรียนก็ยังเปิดสอน แต่ได้ย้ายไปอยู่ที่ถนนวิชิตสงคราม



รูปปั้นค้ำคาวบหน้าจั่ว เป็นค้ำคาวแดงที่กางปีกออก  
เปรียบเสมือนหนังสือที่เปิดออกอ่าน ซึ่งสื่อความหมายถึง  
การที่ได้เรียนหนังสือเป็นเรื่องที่โชคดีมาก



หลังคาอาคารออกแบบเป็นรูปกระดองเต่าตามความเชื่อ  
ของชาวจีนที่เชื่อว่าเต่าเป็นสัตว์มงคล เพราะมีอายุยืนยาว  
ผู้อยู่อาศัยจะได้มีความสุขยาวนาน

ครูสู่่นปิ่น แซ่ซิ่ง  
ครูใหญ่ผู้วางรากฐาน  
“สู่่ความเป็นเลิศ ทั้งสมอง จิตใจ  
และร่างกาย”



ใครที่ไปเยี่ยมชมพิพิธภัณฑ์จะเห็น  
เปียโนเก่าเล่าความหลังที่อดีตครูใหญ่  
ผู้นี้จะนำนักเรียนร้องเพลงภาษาจีน  
พร้อมกับตีเปียโนตัวนี้ไปด้วย



โถงทางเข้า



ห้องจากแดนพญามังกร

ภายในพิพิธภัณฑ์แบ่งพื้นที่จัดแสดงทั้งหมด ๑๔ ห้อง เล่าประวัติความเป็นมา ตั้งแต่การเดินทางของคนจีนที่มาตั้งถิ่นฐานที่คาบสมุทรมลายูจนถึงยุคเหมืองแร่ที่เป็นยุคทองช่วงสำคัญของภูเก็ต ก่อนเปลี่ยนโฉมมาเป็นเมืองแห่งการท่องเที่ยว และบอกเล่าวิถีชีวิตความเป็นอยู่ภายใต้วัฒนธรรมเปอรานากัน ที่ผสมผสานกันอย่างลงตัวของคนภูเก็ต ยังมีการจัดแสดงประวัติความเป็นมาของโรงเรียน ผู้อุปถัมภ์โรงเรียน เป็นต้น



บรรยากาศห้องนิทรรศการ จากห้องเรียนในอดีต

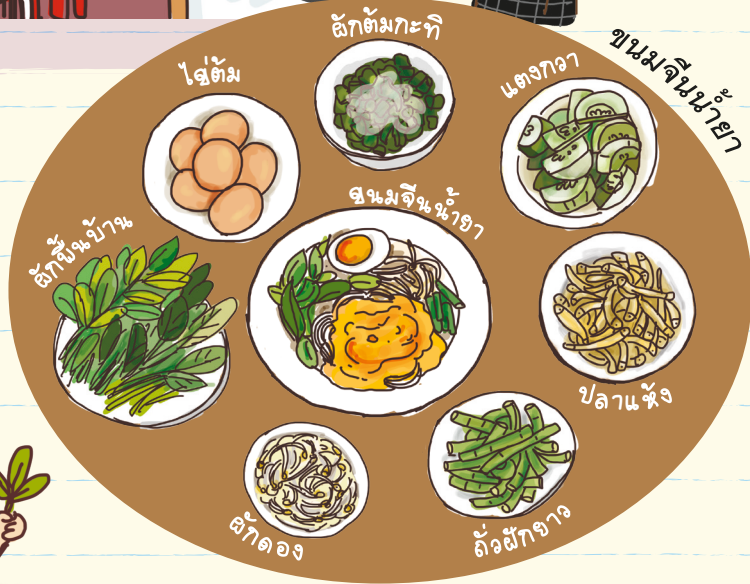
ต้นเล่าให้ลี้ฟังว่าสมาชิกในครอบครัวของเขาตั้งแต่ตายายจนมาถึงพ่อแม่ ต่างก็เคยเป็นศิษย์เก่าของโรงเรียนนี้ ยายเล่าว่าเพื่อนๆ ร่วมชั้นของยายต่างก็อาศัยอยู่ในละแวกโรงเรียนและรู้จักกันทั้งโรงเรียนเลย



# อิมจัง อาหารตั้งเมืองภูเก็ต



ต้นกับลีเดินเที่ยวกันจนถึงเวลารับประทานอาหารกลางวัน ต้นถามลี้ว่าอยากกินอะไร ลี้รีบบอกทันทีว่าอยากกินขนมจีนน้ำยา เพราะที่ป็นิ่งไม่มีให้รับประทาน



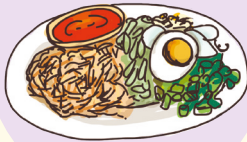
ขนมจีนน้ำยาที่ภูเก็ต เป็นอาหารขึ้นชื่อ เพราะมีรสชาติต่างจากขนมจีนได้ทั่วไป มีน้ำยาปู เป็นเอกลักษณ์ กินพร้อมกับผักเคียง ที่ต้องน้ำส้มสายชูผสมน้ำตาล และผักต้มกับกะทิ พร้อมกับผักสดที่มาเป็นถาดกันเลยทีเดียว

ลี้กับตันคุยกัันเรื่องอาหาร ของกินบางอย่างที่ตันบอกว่าเป็นอาหารชื่อดังของภูเก็ต ลี้ก็บอกว่าสามารถหารับประทานที่ป็นได้เหมือนกัน เพราะเป็นอาหารจีนฮกเกี้ยน ซึ่งแต่ละอย่าง ทั้งต้นและลี้ต่างก็ยืนยันว่าอร่อยแน่นอน

หมี่ผัดฮกเกี้ยน



ฮูแซ่



โลบะ



เกี่ยมโก้ย



อาโป้ง



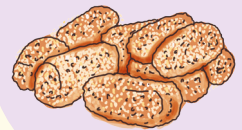
เต้าฮ้อ



ขนมเต่า



หม้อหลาว



ตันบอกลี้ว่าเสียดายที่ลี้ไม่ได้มาช่วงเทศกาลถือศีลกินผัก ซึ่งจะเริ่มกันในวัน ๑ ค่ำจนถึงขึ้น ๙ ค่ำเดือน ๙ ซึ่งเวลานั้นคนทั้งภูเก็ทจะแต่งกายด้วยชุดสีขาว ละเว้นการกินเนื้อสัตว์ อาหารที่มีส่วนผสมของเนื้อสัตว์และผักที่มีกลิ่นฉุน โดยประเพณีนี้ชาวภูเก็ตจัดขึ้นเป็นครั้งแรกที่อำเภอกระทุ้ง ต่อมาได้รับความนิยมจึงจัดสืบทอดกันมาเป็นเวลานานร้อยปี โดยมีหลักว่า ไม่เอาชีวิตของสัตว์ทั้งหลายมาต่อเติม บำรุงเลี้ยงชีวิตของตน ไม่เอาเลือดของสัตว์ทั้งหลายมาเป็นเลือดของตนและไม่เอาเนื้อของสัตว์ทั้งหลายมาเป็นเนื้อของตน

พอรับประทานเสร็จ

ทั้งคู่อก็วางแผน ออกไปเดิน  
เที่ยวต่อทันที

การแห่เจ้าช่วงถือศีลกินเจ



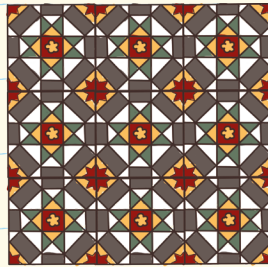
# บ้านคหบดี บ้านเศรษฐีมีเรื่องเล่า



บ้านชินประชา

ต้นบอกว่านอกจากบ้านแบบ  
เตี้ยมอญ ยังมีสถาปัตยกรรมอีกแบบเรียก  
ว่า “อั้งมือหลาว” มาจากคำว่า “อั้งมือ”  
ที่แปลว่าชาวต่างชาติ ส่วนคำว่า “หลาว”  
แปลว่า ดึก เมื่อรวมกันจึงหมายถึงบ้าน  
ที่สร้างแบบฝรั่งในสมัยนั้น

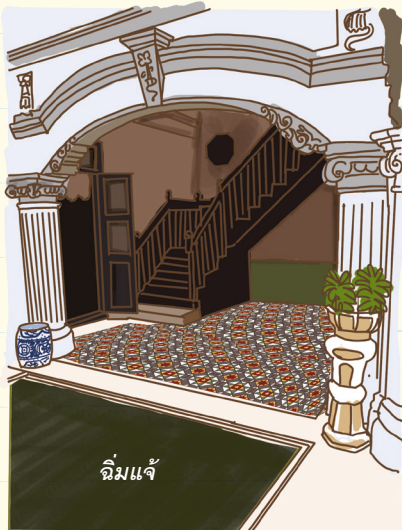
ต้นพาลีเดินไปยังบ้านชินประชา  
นายเหมืองต้นตระกูลต้นทวนนิช สร้าง  
โดยช่างชาวจีนจากปีนัง ลีเล่าให้ต้นฟัง  
ว่า ที่ปีนังก็ยังมีบ้าน แบบอั้งมือหลาว  
อยู่หลายหลัง และยังได้รับการอนุรักษ์  
ไว้เป็นอย่างดี



กระเบื้องปูพื้นที่นำเข้ามา  
มาจากยุโรป  
โดยสั่งผ่านจากปีนัง



กระจกรูปวงรีมักนำมาประดับประตู  
ตามความเชื่อหนึ่ง  
ในมงคล ๘ ประการของชาวจีน



ลิ้มแจ้



รูปถ่ายด้านหน้าของบ้าน  
ซึ่งไม่ได้ใช้เป็นทาง  
เข้าออกแล้วในปัจจุบัน



หน้าต่างลวดลายดอกไม้ไม่มีความหมาย  
เช่น ดอกพุดตาล หมายถึง ความร่ำรวย  
ดอกบัว หมายถึง ความปรองดอง



คุยกับป้าแดง



ต้นพาลีไปสวัสดิ์ป่าแดง ทายาทรุ่นที่สี่ที่ดูแลบ้าน  
ชินประชา ป้าแดงแต่งชุดผ้าป่า-ย่าหย่าที่สวยงาม เล่าให้  
ฟังถึงเรื่องราวความเป็นมาของบ้าน และตระกูลต้นทวณิช  
ที่ต้นตระกูลเดินทางมาจากมณฑลฮกเกี้ยน ประเทศจีน  
ป้าแดงใจดีชี้ชวนให้ดูโฉมตึกดิน ป้ายบรรพบุรุษ เล่าเรื่อง  
สนุก ๆ อีกมากมายและยังบอกว่าที่ภูเก็ตยังมีบ้านแบบ  
อั้งมือหลวง อยู่อีกหลายหลังเช่น บ้านของตระกูลหงส์หยก  
บ้านพระพิทักษ์ชินประชา



บ้านหงษ์หยก

สร้างโดยหลวงอนุภาณุเกตุการ ในปี พ.ศ. ๒๔๗๓



บ้านหลวงอำนาจนารักษ์

สร้างโดยหลวงอำนาจนารักษ์ ต้นตระกูลต้นทวณิช



บ้านพระพิทักษ์ชินประชา

ต้นพาลีมาที่บ้านพระพิทักษ์ชินประชาที่ปรับปรุงสวยงามเป็นร้านอาหารชื่อดัง Blue Elephant สาขาภูเก็ต ซึ่งเป็นสถาปัตยกรรมแบบอั้งมือหลวงที่น่าสนใจแห่งหนึ่ง



# สะพานหินแผ่นดินถุกถม

สะพานอยู่ไหน???



ตกตอนเย็นต้นชวนลีไปเที่ยวทะเล ลีดีใจมากไม่คิดว่าจะได้มาเที่ยวทะเลที่ภูเก็ต แต่ต้นก็บอกว่ายทะเลที่นี่ไม่สวยเหมือนทะเลนอกเมืองนะ แต่ตัวเมืองภูเก็ตก็ติดทะเลเหมือนกัน แถมสร้างเป็นสวนสาธารณะสะพานหิน ให้ประชาชนมาออกกำลังกาย และยังเป็นสถานที่จัดงานสำคัญต่างๆ ของจังหวัด คราวนี้แหละจะได้ไปสูดอากาศหายใจให้เต็มปอดกันเลย

ในอดีตพื้นที่ทะเลแถบนี้มีการทำเหมืองแร่ทะเล โดยการทำเหมืองแร่ในทะเลจะต้องอาศัยเรือขุด ขุดดินขึ้นมาโดยใช้ลูกเซอซึ่งจะตักดินที่มีแร่ขึ้นมาจากใต้ทะเล แล้วฉีบน้ำล้าง จนแร่กับดินแยกออกจากกัน ปัจจุบันไม่มีการสัมปทานการขุดแร่ในทะเลแล้ว เรือขุดแร่และลูกเซอจึงเป็นเพียงเรื่องเล่าในอดีตของชาวภูเก็ต



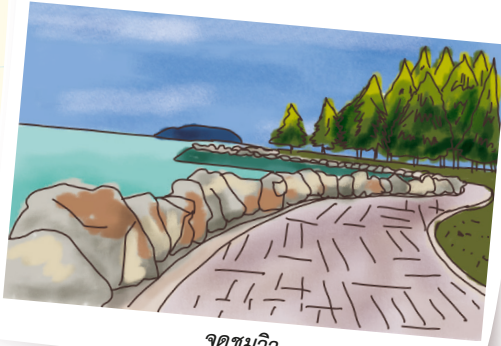
อนุสาวรีย์หลัก ๖๐ ปี สัญลักษณ์สะพานหิน ออกแบบตามลูกเซอ



ลูกเซอ



เรือขุดแร่ในอดีต



จุดชมวิว



ศาลเจ้าแก้วเทียนแก้ว

### ความเป็นมาสะพานหิน

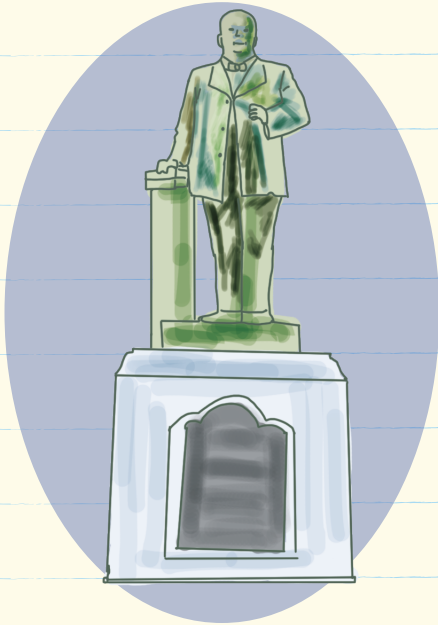
ลี้ถามต้นว่ามาเดินเที่ยวสะพานหินตั้งนานแล้ว แต่ทำไมยังไม่เห็นสะพานที่ทำด้วยหินสักที มันอยู่ตรงไหน ต้นก็บอกว่าเขาก็ตอบไม่ได้เหมือนกัน เพราะตั้งแต่เล็กจนโต มาเที่ยวที่นี่ก็ไม่เคยเห็นสะพานสักครั้งเดียว เห็นแต่อนุสาวรีย์หลัก ๖๐ ปี ที่เด็ก ๆ ชอบไปนั่งเล่นเป็นกระดานลื่น เล่นกันมาตั้งแต่รุ่นพ่อเชียวนะ แต่ที่แน่ ๆ ที่นี้มีเส้นทางศึกษาธรรมชาติป่าชายเลนเล็กๆ ด้วย ต้นบอกแล้วว่าแต่ก่อนสวนสาธารณะแห่งนี้ไม่ได้มีพื้นที่กว้างขวางขนาดนี้ ที่มีขนาดใหญ่มากขึ้น เนื่องจากการถมที่ออกไปจนเหมือนแผ่นดินงอกขึ้นในอ่าวตู่กออย่างที่เห็นในปัจจุบัน

ต้นพาลี้เดินชมไปจนถึงศาลเจ้าแก้วเทียนแก้วที่คนภูเก็ตเคารพนับถือ เพราะเชื่อกันว่าพระนางแก้วเทียนเลียนลือที่เป็นองค์ประธานในศาลเจ้า จะปกป้องคุ้มครองชาวภูเก็ตให้รอดพ้นจากภัยพิบัติต่าง ๆ และในช่วงพิธีถือศีลกินผักศาลเจ้าแห่งนี้ยังใช้เป็นสถานที่ประกอบพิธี

รับพระและส่งพระด้วย



# ราตรีที่ภูเก็ต



อนุสาวรีย์พระยารัษฎา

จากวิวิรมทะเลยามเย็น ต้นพาลี่ย้อนกลับเข้ามาในเมืองเพื่อมาชมวิวิวิททัศน์ภูเก็ต ยามค่ำคืน ต้นบอกว่ากลางเมืองภูเก็ตมีภูเขาชื่อว่าเขารัง ที่สามารถรับลมทะเลเย็นๆ และมองเห็นแสงไฟของตัวเมืองภูเก็ตได้รอบทิศทาง ลีมีหรือจะพลาด อยกไปเที่ยวชมไฟสวยๆ เขาเลยรีบตามต้นไปทันที

ในอดีตเขารังมีชื่อว่า เขาหลัง เนื่องจากอยู่ด้านหลังตัวเมืองภูเก็ตทางด้านตะวันตกเฉียงเหนือหากมองจากทะเล เปรียบเสมือนหลังบ้านของภูเก็ต ส่วนหน้าบ้านของภูเก็ตคือบริเวณตัวเมืองด้านสะพานหิน

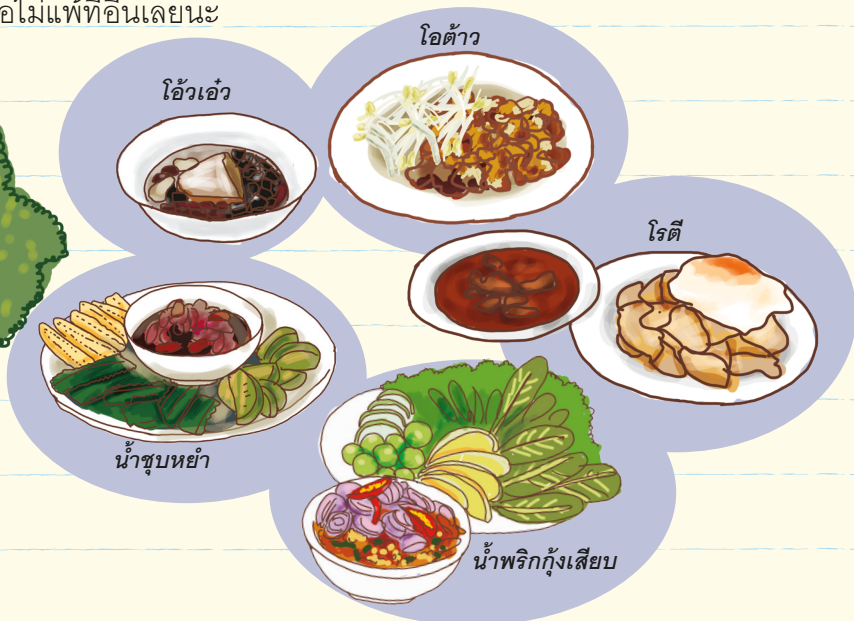
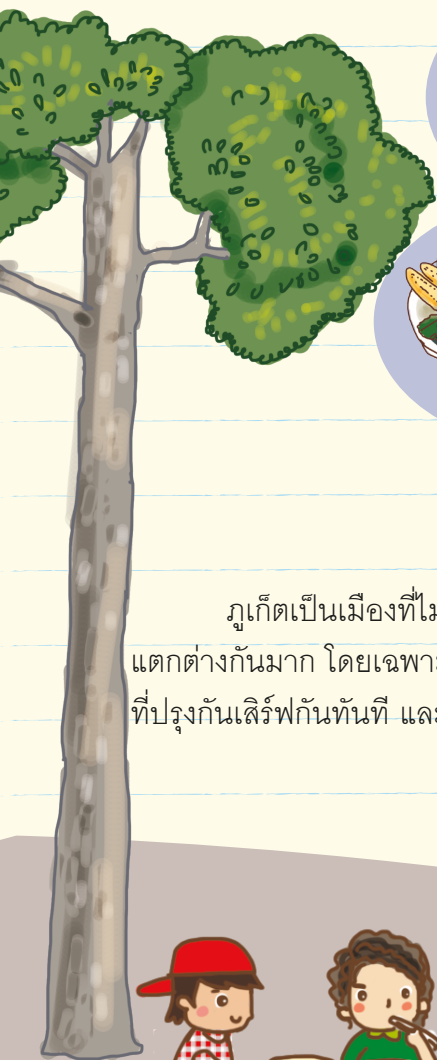


ที่นี่เรียกว่าสวนสาธารณะเขารังเป็นที่ตั้งของอนุสาวรีย์พระยารัษฎาอนุประดิษฐ์ อดีตสมุหเทศาภิบาลมณฑลภูเก็ต ซึ่งเป็นที่เคารพของชาวภูเก็ต เพราะนำความเจริญรุ่งเรือง มาสู่ภูเก็ตมากมาย ต้นบอกว่เราสามารถขับรถหรือเดินออกกำลังกายขึ้นไปชมวิวนยอดเขาได้

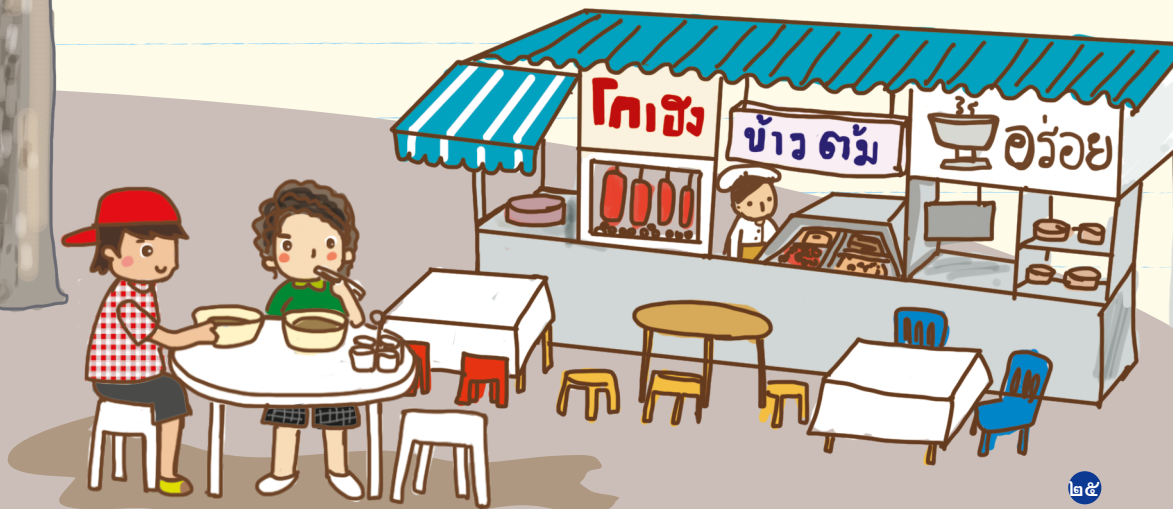




หลังจากชมวิวเขาร้าง ท้องของทั้งต้นและลี้ก็เริ่มทำงานส่งเสียงร้องจ๊อกๆ อีกครั้ง จนทั้งคู่คิดว่าถึงเวลาเติมพลังกันก่อนแล้วค่อยเที่ยวต่อ ที่ภูเก็ตมีอาหารยามค่ำคืนที่อร่อย ไม่แพ้ตอนกลางวัน เช่น โอด้าว มีลักษณะเหมือนหอยทอดแต่ผัดให้ละเอียดกว่า หรือขนมที่กินแล้วชื่นใจอย่างไอ้วเอ้วที่ใช้เมือกกุ้งของเมล็ดไอ้วเอ้วผสมกับกล้วยน้ำว้า ยีจนได้เป็น วนสีขาว ก็สามารถบรื้อนและผอนคล้ายจากที่เกี่ยวกันมาทั้งวัน นอกจากนี้เรายังได้เห็น ไรต์ในเมืองภูเก็ตที่ขึ้นชื่อไม่แพ้ที่อื่นเลยนะ

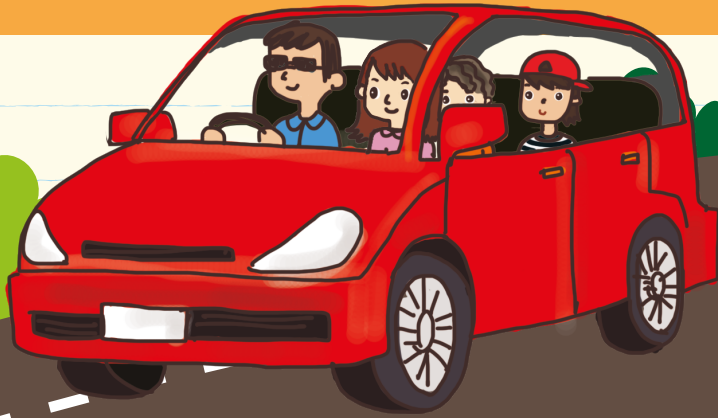


ภูเก็ตเป็นเมืองที่ไม่เคยหลับใหล โดยเฉพาะของกิน อาหารตอนเช้ากับตอนกลางคืน แตกต่างกันไปมาก โดยเฉพาะที่ตลาดโต้รุ่ง เราจะได้รับประทานอาหารร้อนๆ สดๆ ใหม่ๆ ที่ปรู้งกันลิรัฟกันทันที และยังมีอาหารพื้นเมืองนำมารับประทานด้วยนะ





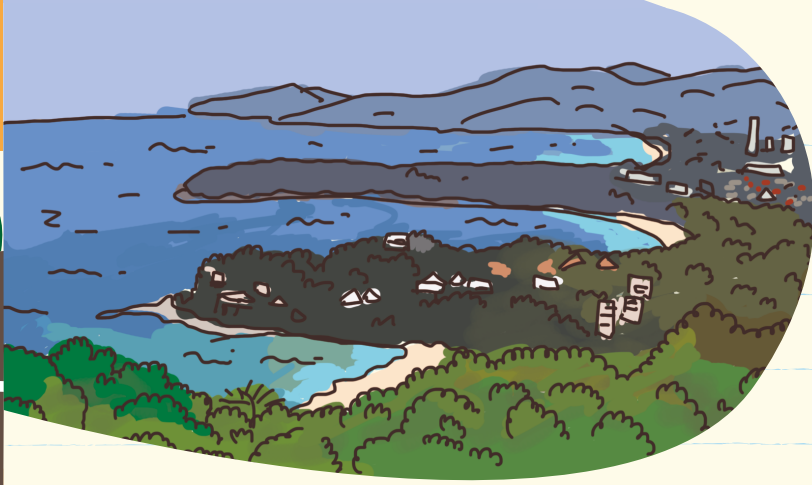
# หาดทรายสีทอง



ต้นถ้ามลี้ก่อนแยกทางกันว่าพຼ່งนี้  
จะไปเที่ยวไหน ลีบอกว่ยังไม่รู้เหมือนกัน ต้น  
เลยอาสาว่ ถ้าพຼ່งนี้เข้ากับครอบครัวจะพา  
ไปเที่ยวชายหาดดีใหม่ ลีรู้ดีว่ชายหาดสวยๆ  
ของภูเก็ตอยู่นอกเมืองไกลออกไป เขาจึงยินดี  
และนัดเจอครอบครัวของต้นที่หน้าโรงแรม



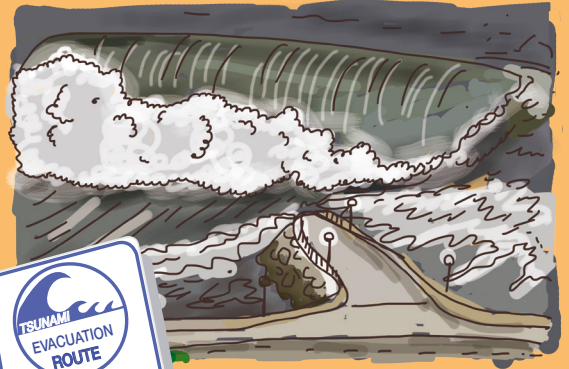
ตอนเช้าต้นมารับลีพร้อมกับคุณพ่อ  
คุณแม่ พ่อกับแม่ของต้นทักทายลีเป็นภาษา  
จีนทำให้ลีรู้สึกอบอุ่นมาก พ่อบอกว่จะพาไป  
เที่ยวสามชายหาดชื่อดังของภูเก็ตคือ  
หาดกะตะ กะรน และหาดป่าตอง ซึ่งเป็น  
หาดที่ยาวและมีนักท่องเที่ยวมาพักผ่อนมาก  
ที่สุดเลย



พ่อขับรถขึ้นเขามาจนถึง  
จุดชมวิวมองอ่าวซึ่งสามารถมอง  
เห็นวิวหาดกะตะน้อย กะตะ  
กะรน เป็นรูปพระจันทร์เสี้ยว  
ที่สำคัญจะเห็นโทนสีของน้ำ  
ทะเลตั้งแต่เขียวอ่อนบริเวณใกล้  
ชายหาด และเป็นสีน้ำเงินเข้มขึ้น  
เรื่อยๆทำเอาดีถ่ายภาพไว้ไม่หยุด  
เลย



พ่อเล่าให้ฟังว่าเมื่อครั้งที่ภูเก็ท เจอกับ  
คลื่นยักษ์สึนามิ ที่นี้มีผู้คนเสียชีวิต และทรัพย์สิน  
เสียหายมากมาย โชคดีที่ครอบครัวต้นอาศัยใน  
เมือง เลยไม่ได้รับผลกระทบจากเหตุการณ์นั้น  
ทำให้ทุกวันนี้ มีการระวังและเตือนภัยกันเป็น  
อย่างดี บริเวณชายหาดจะมีป้ายบอกเส้นทาง  
หนีคลื่นยักษ์พร้อมระยะทางเสมอ พ่อบอกว่า  
เวลาไปเที่ยวไหนก็ต้องเป็นคนช่างสังเกตด้วย

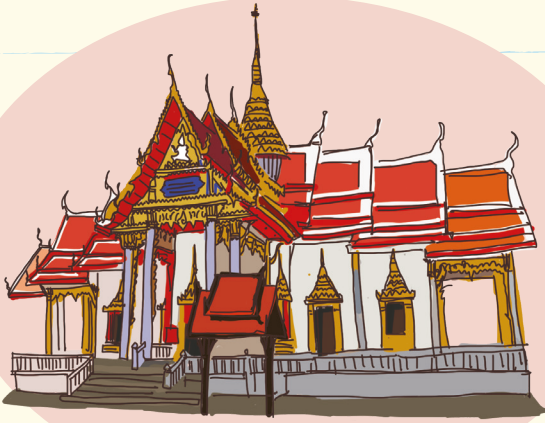


ป้ายเตือนสึนามิ



พ่อขับรถมาแวะที่แหลม  
พรหมเทพชมพระอาทิตย์ตก เพราะที่  
นี้เป็นจุดชมพระอาทิตย์ตกที่สวยงาม  
ที่สุดในจังหวัดภูเก็ต มีนักท่องเที่ยว  
มากมายมาเที่ยวชมและถ่ายรูปกัน ดี  
เองก็อยากชมพระอาทิตย์ตก แต่แม่  
บอกว่าอยากพาลิไปสถานที่อีกแห่ง  
หนึ่งที่มีความพิเศษมาก ค่อยเอาไว้  
มาชมพระอาทิตย์กันใหม่ คราวหน้า  
นะสิ ต้นบอก

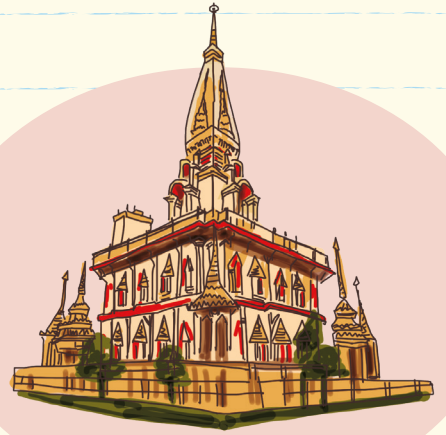
# วัดฉลอง ครองศรัทธาชาวภูเก็ต



วัดฉลอง

ต้นนิ้กว่าพ่อกับแม่จะพาลีมาเที่ยวที่ไหนทีบอกว่าเป็นที่ทีพิเศษ สุดทำยพ่อก็ขับรถมาที่วัดฉลอง หรือวัดไชยธาราราม ซึ่งเป็นวัดชื่อดังทีประชาชนในจังหวัดภูเก็ตและใกล้เคียงให้ความเคารพนับถือมาก แม่บอกวาลีให้มาไหว้พระ จะได้มีบุญรักษา

วัดฉลองหรือวัดไชยธาราราม สร้างขึ้นในสมัยใดไม่ปรากฏแน่ชัด แต่มีบันทึกในสมัยรัชกาลที่ ๓ ถึงความศักดิ์สิทธิ์ของหลวงพ่อแ่มแห่งวัดฉลอง ท่านรักษาผู้ป่วยด้วยโรคกระดูกต่าง ๆ ครั้งหนึ่งบารมีของหลวงพ่อแ่มยังทำให้วัดและประชาชนที่มาหลบภัยปลอดภัยจากเหตุการณ์อั้งยี่ในจังหวัดภูเก็ตอีกด้วย



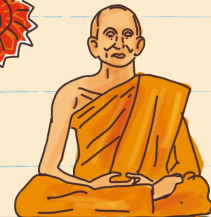
เจดีย์วัดฉลอง



หลวงพ่อแ่ม



หลวงพ่อช่วง เจ้าอาวาสต่อจากหลวงพ่อแ่ม ผู้เปี่ยมไปด้วยพรหมวิหาร ๔



หลวงพ่อเกล็ดมผู้สืบทอดวิชาต่อกระดูกและวิปัสสนาธุระสืบต่อมา

อดีตเจ้าอาวาส ซึ่งเป็นที่เคารพของคนภูเก็ต เคยมีวีรกรรมปราบอั้งยี่



แม่เห็นลีเลี้ยงเซียมซีที่วัด แม่เลยถามลี้ว่าให้ช่วยแปลใบเซียมซีให้ไหม ลี้ดีใจมากเพราะเขาอ่านภาษาไทยไม่ได้ แม่ของต้นจึงบอกว่า เซียมซีใบนี้ดีทุกอย่างและที่สำคัญจะได้เจอกับสิ่งที่สูญหายไป แม่ถามว่าลี้ทำอะไรหายหรือเปล่า ลี้ก็บอกว่าไม่ได้ทำอะไรหายไป แม่เลยบอกว่า ไม่ว่าจะเป็นอย่างไหนเดี๋ยวก็คงเจอเอง

ทุกคนไปกราบพระบรมสารีริกธาตุที่ชาวศรีลังกาได้มอบให้วัด ครั้งหนึ่งเคยอยู่ในเจดีย์ของเมืองอนูราชปุระ เมืองหลวงเดิมของศรีลังกา มีอายุกว่า ๒,๒๐๐ ปี มาแล้ว ลี้อธิษฐานอยู่นานมาก จนต้นต้องถามว่าลี้อธิษฐานอะไร ลี้เลยบอกว่าเขาอยากเจอกับญาติของเขาที่ภูเก็ที่ย้ายแล้วให้ฟัง ต้นเลยแนะนำให้ไปถามพ่อกับแม่ เพราะทั้งสองคนเป็นคนกว้างขวาง อาจจะรู้จักก็ได้ เมื่อลี้ไปถามแม่ว่ารู้จักคนแซ่ไหนหรือไม่ แม่ก็ดึงตัวลี้เข้ามาอดทนที และบอกว่าแม่เองนี่แหละที่เป็นคนแซ่นี้ก่อนจะเปลี่ยนนามสกุลมาใช้แซ่ของพ่อ ลี้ดีใจมากที่เขาเจอญาติ ของยายที่ย้ายเคยเล่าให้ฟัง

หนุ่มน้อยสองคนต่างก็ตั้งใจที่นอกจากจะได้เพื่อนใหม่เขาสองคนยังเป็นญาติห่าง ๆ กันอีกด้วย ลีบอกครอบครัวต้นว่าให้ไปเที่ยวปีนังบ้าง เขาและครอบครัวจะพาไปเที่ยว ต้นก็บอกให้ลี้กลับมาเยี่ยมญาติอย่างเขาอีก แล้วจะพาไปดูพระอาทิตย์ตกที่แหลมพรหมเทพด้วยกัน

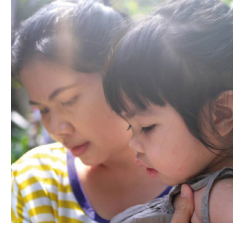






ผู้เขียนเรื่อง  
ชัยฤทธิ์ ศรีโรจน์ฤทธิ์

เรียนจบจากโรงเรียนวัดสุทธิวราวม  
ก่อนมาต่อสาขาวรรณกรรมสำหรับเด็ก  
มศว ประสานมิตร  
ปัจจุบันเป็นบรรณาธิการ สำนักพิมพ์ Hello Kids  
ในเครือ บริษัท แพลน ฟอรั คิดส์ จำกัด  
เป็นอาจารย์พิเศษมหาวิทยาลัยต่าง ๆ



ผู้วาดภาพประกอบ  
ชมพูท สามีภร

เรียนจบจากปริญญาตรี และปริญญาโท สาขาศิลปศึกษา  
คณะครุศาสตร์ จุฬาลงกรณ์มหาวิทยาลัย ปัจจุบันเป็น  
นักวาดภาพประกอบหนังสือสำหรับเด็กและเป็นคุณ  
แม่ลูกหนึ่ง

## โครงการสร้างสรรค์สื่อการเรียนรู้สาระท้องถิ่น จังหวัดภูเก็ตและจังหวัดกระบี่

