



อุทยานการเรียนรู้
สำนักงานบริหารและพัฒนาองค์ความรู้
(องค์การมหาชน)

ร่วมสร้างสรรค์สื่อการเรียนรู้สาระท้องถิ่น



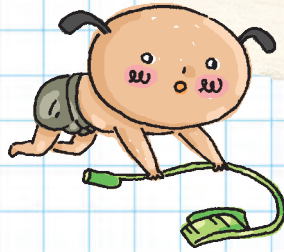
ผลิตภัณฑ์เล่าเรื่อง เมืองพิษณุโลก



เรื่องเล่า = ภาพ

ชาวลีลิ้ง กิ่งกล้วยไข่พานิชย์





ชื่อ **ผลิตภัณฑ์ใหม่ เรื่องเมืองนิชชู่โลก**

เรื่องและภาพ ชาญศิลป์ กิตติโชติพานิชย์

โครงการ สร้างสรรค์สื่อการเรียนรู้สาระท้องถิ่น

เลขมาตรฐานประจำหนังสือ 978-616-235-232-4

คณะกรรมการอำนวยการ

ทัศน์ัย วงศ์พิเศษกุล

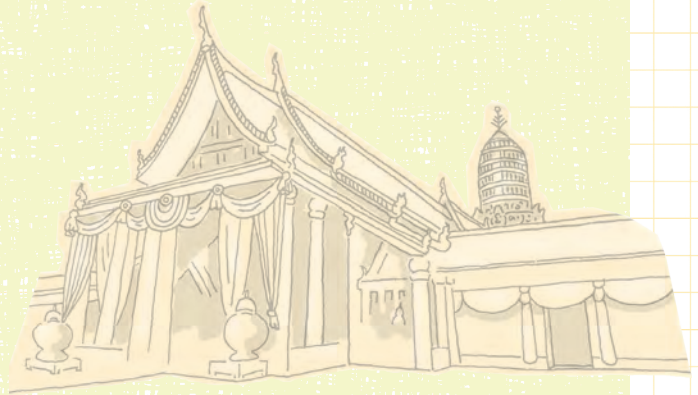
วรพร ตยานุกรณ์

บรรณาธิการดำเนินงาน

ระพีพรรณ พัฒนาเวช

ออกแบบรูปเล่ม

ชาญศิลป์ กิตติโชติพานิชย์



พิมพ์ครั้งแรก ๒๕๕๘

จำนวน ๓,๐๐๐ เล่ม

สงวนลิขสิทธิ์ © ชาญศิลป์ กิตติโชติพานิชย์

สำนักงานอุทยานการเรียนรู้ สำนักงานบริหารและพัฒนาองค์ความรู้ (องค์การมหาชน)

เจ้าของโครงการ



สำนักงานอุทยานการเรียนรู้ (สอร.)

สังกัดสำนักงานบริหารและพัฒนาองค์ความรู้ (องค์การมหาชน)

ส่วนบริการ ศูนย์การค้าเซ็นทรัลเวิลด์ ชั้น ๘ Dazzle Zone

โทรศัพท์ ๐ ๒๒๕๗ ๔๓๐๐ โทรสาร ๐ ๒๒๕๗ ๔๓๓๒

ส่วนสำนักงาน ๙๙๙/๙ อาคารสำนักงานเซ็นทรัลเวิลด์ ชั้น ๑๗ ถนนพระราม ๑

ปทุมวัน กรุงเทพฯ ๑๐๓๓๐

โทรศัพท์ ๐ ๒๒๖๔ ๕๙๖๓-๕ โทรสาร ๐ ๒๒๖๔ ๕๙๖๖

www.tkpark.or.th

พิมพ์ที่ บริษัท สหมิตรพรินติ้งแอนด์พับลิชชิ่ง จำกัด

โทรศัพท์ ๐ ๒๙๐๓ ๘๒๕๗-๘

คำนำ



ภารกิจสำคัญต่อสังคมประการหนึ่งของสำนักงานอุทยานการเรียนรู้ คือ การปลูกฝังนิสัยรักการอ่าน และการกระจายโอกาสในการเข้าถึงแหล่งเรียนรู้ที่ทันสมัย และสอดคล้องกับความสนใจของเด็ก เยาวชน และประชาชน ในรูปแบบห้องสมุดมีชีวิต ที่สร้างสรรค์บนพื้นฐานการมีส่วนร่วมของภาคส่วนต่างๆ โดยสำนักงานอุทยานการเรียนรู้ ได้ร่วมกับองค์กรปกครองส่วนท้องถิ่นในภูมิภาคต่างๆ เพื่อขยายผลการดำเนินงาน ดังกล่าว

การสร้างสรรค์สื่อการเรียนรู้สาระท้องถิ่น ให้มีรูปแบบการนำเสนอที่ทันสมัย และดึงดูดความสนใจ เป็นเครื่องมือที่สำคัญอย่างหนึ่ง ซึ่งสำนักงานอุทยานการเรียนรู้ เล็งเห็นว่ามีส่วนในการสร้างแรงบันดาลใจให้เด็กและเยาวชนสนใจการอ่านและใฝ่หา ความรู้อย่างต่อเนื่อง โดยนำเรื่องราวภูมิปัญญาสาระท้องถิ่นใกล้ตัว ที่สอดคล้องกับวัย การดำรงชีวิต พร้อมกับสอดแทรกแนวคิดด้านคุณธรรม จริยธรรม มาเป็นเนื้อหา ของสื่อการเรียนรู้สำหรับเยาวชนตามช่วงวัย ตั้งแต่ ๔-๑๒ ปี

สื่อการเรียนรู้สาระท้องถิ่น ภาคเหนือตอนล่าง ชุดนี้ สำนักงานอุทยาน การเรียนรู้ได้ร่วมกันสร้างสรรค์กับนักวิชาการและนักเขียนในท้องถิ่น เพื่อให้เด็กและ เยาวชน รวมทั้งประชาชนทั่วไป ในภาคเหนือตอนล่าง ได้รับความรู้ และความภาคภูมิใจ ในวัฒนธรรมและท้องถิ่นตน รวมทั้งก่อให้เกิดความเข้าใจและการยอมรับในวิถีชีวิต วัฒนธรรมที่หลากหลายตามบริบทพื้นที่และสภาพแวดล้อมที่แตกต่างกันออกไป

สำนักงานอุทยานการเรียนรู้ มุ่งหวังว่าหนังสือชุดนี้จะเป็นสื่อการเรียนรู้ อีกชุดหนึ่งที่จะส่งเสริมการอ่านและการเรียนรู้ได้อย่างมีประสิทธิภาพ ซึ่งหมายถึง เป็นหนังสือที่ผู้อ่าน อ่านอย่างมีความสุข สนุกในการอ่าน และ ก่อให้เกิดความตระหนัก ในคุณค่าของท้องถิ่นตนเองได้อย่างแท้จริง

สำนักงานอุทยานการเรียนรู้







ผลิตภัณฑ์เล่าเรื่อง
เมืองพิษณุโลก



จังหวัดพิษณุโลก

โอมมะสึกกี้ก๊ก ปลาตุกฉู่ฉี่
ปลากระดี๊ผัดฉ่า ปลาร้า ปลาสาม
ปลาชะโดย่างไฟ กลัวยไข่ กลัวยน้ำว่า
กลัวยตาก น้ำหลาก ยม่น่าน วังทอง มะลือ่อง
บางกระพุ่ม บางระกำ ประดู่หางดำ ถ้ำเดือน
ถ้ำดาว ค้างคาวปากย่น ปูแป้ง แกงหยวก
ปลากดลวก พวกร้างจางปรากฏตัว

กระต๊อ
อะไรนะ

แหว่น

เฮ้

กานฟูสิ

สิงโต

เจียก

จ๊าก

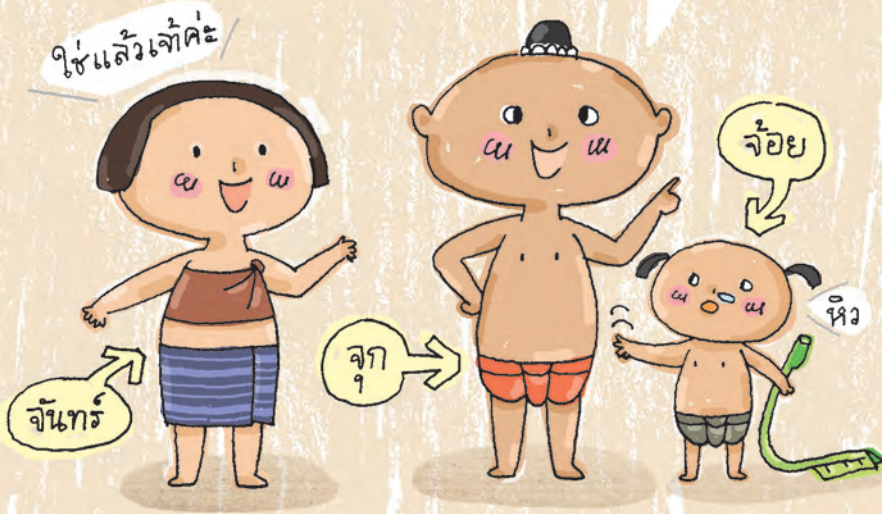
ปลากด กับ ปรากฏ
มันต่างกันยังไงนะ

ตุ้ม

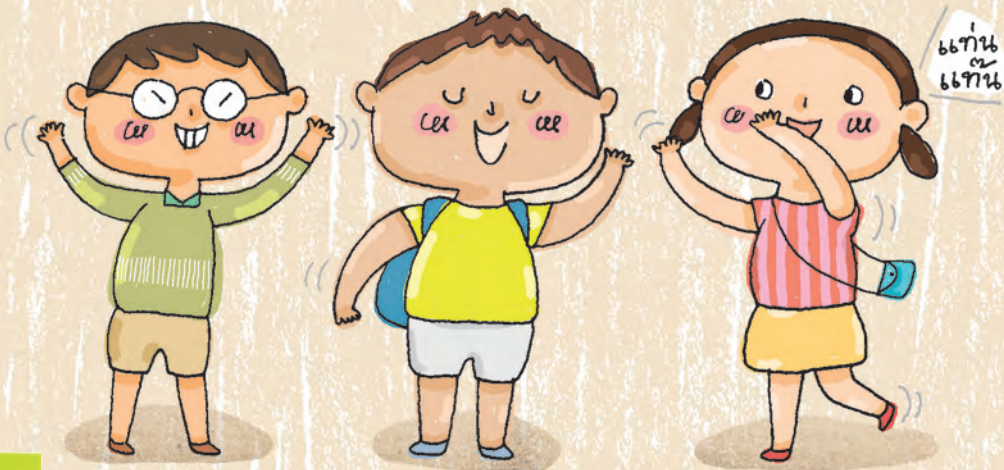




แต่ครั้งก่อนเรียกที่นี้ว่า “สองแคว” ต่อมาเปลี่ยนเป็น
 “เมืองพิษณุโลก” และ“จังหวัดพิษณุโลก”
 ในสมัยพระบาทสมเด็จพระมงกุฎเกล้าเจ้าอยู่หัว



“พระพุทธรชินราชงามเลิศ ถิ่นกำเนิดพระนเรศวร
 สองฝั่งน่านล้วนเรือนแพ หวานฉ่ำแท้กล้วยตาก
 ถ้ำและน้ำตกหลากตระการตา”



สมัยสุโขทัย
พระมหาธรรมราชาลิไท
ทรงสร้างเมืองสองแคว



จูกา จ้อย จันทร์
แต่งตัวเท่จริงๆ



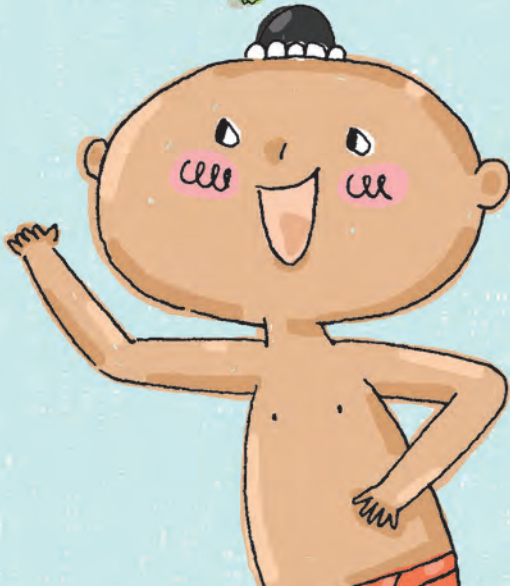
พระนเรศวร
ทรงกอบกู้อิสรภาพ
เมืองสองแควคืนจากพม่า





วัดพระศรีรัตนมหาธาตุวรมหาวิหาร
หรือวัดใหญ่ เป็นวัดคู่บ้านคู่เมืองของจังหวัดพิษณุโลก
เป็นเพียงวัดเดียวที่เหลือรอดจากสงคราม
ครั้งกระโน้น

วัดใหญ่ เป็นวัดที่ประดิษฐานของพระพุทธรชินราช
พระพุทธรูปที่งดงามมาก มีตำนานเล่าว่า เทวดาแปลงกาย
เป็นชีปะขาวมาช่วยหล่อพระพุทธรชินราช



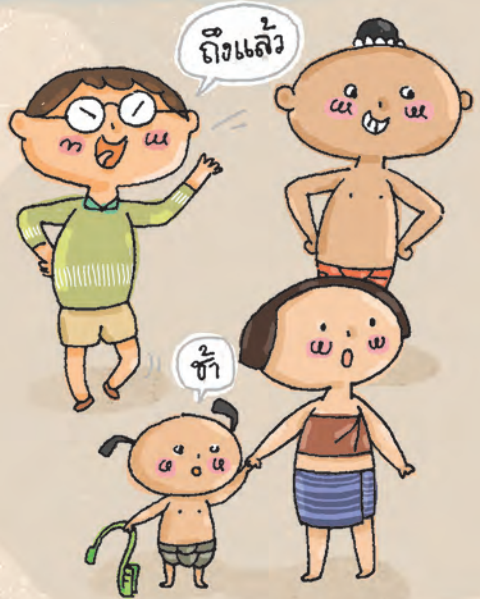
ชีปะขาว คือ
อะไรเหรอ





จ่าทวิ

จ่าสิบเอกทวิ บุรณเขตต์ หรือลุงจ่า
รวบรวมข้าวของเครื่องใช้มากมาย
เปิดพิพิธภัณฑ์ขึ้น
เพื่อบอกเล่าเรื่องราวจากอดีต
ผ่านข้าวของเครื่องใช้



ไม้คนทา

ไม้สีฟัน

ไม้สีฟัน
หรือแปรงสีฟันโบราณ
ทำจากไม้คนทา
ใช้กับยาสีฟันผงแบบโบราณ

ผู้ชายไทยในสมัยรัชกาลที่ ๕
นิยมนุ่งโจงกระเบน ไม่สวมเสื้อหรือรองเท้า
ส่วนผู้หญิง ใช้ผ้ารัดอก
นิยมนุ่งผ้าพิมพ์



มาแล้วจ้า



เลือกของกิน
นานไปหน่อย



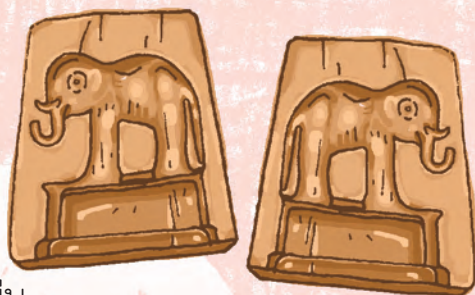
กระต่ายขูดมะพร้าว
ใช้ขูดเนื้อมะพร้าวออกจากกะลา
นิยมทำเป็นรูปกระต่าย เพราะมีฟันซี่ใหญ่
และทำเป็นสัตว์อีกหลายชนิด
อย่าง แมว สิงโต ไก่ ช้าง หมู

อยากเห็นแพนด้า
ขูดมะพร้าวจัง
ฮิฮิฮิ



“พิมพ์น้ำตาล”

ใช้แผ่นพิมพ์ไม้ ๒ แผ่น
รัดด้วยเชือกปอ หยอดน้ำตาลหรือ
น้ำอ้อยลงไป รอจนแห้ง จะได้น้ำตาล
รูปร่างตามแม่พิมพ์

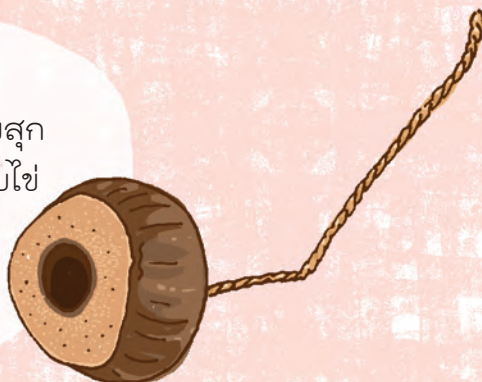


“ปกหลก” หรือเกราะราง
ใช้แขวนคอไว้ ควาย
เพื่อให้เกิดเสียง จะได้รู้ว่า
ไว้ ควาย อยู่ตรงไหน



“ลูกมะพร้าวดักลิง”

ฝานหัวลูกมะพร้าวแล้วใส่ไข่ต้มสุก
วางดักไว้ ลิงจะล้วงมือเพื่อหยิบไข่
แล้วกำมือแน่น ไม่ยอมปล่อย
ลิงจึงติดกับดัก ไม่หนีไปไหน



“อีโก๊ะ”

คือ กะลาผ่า ๒ ซีก ใช้เชือกผูก
เข้าไว้ด้วยกัน วางคว่ำกับพื้น
ใช้ทำชั้นยีนและหนีบเชือกไว้
ใช้เดินหรือวิ่งแข่งกัน



“ตอดนกเขา”

ทำจากน้ำเต้า
ใช้เป่าเสียง
และเรียกนกเขาตอง



เพื่อนๆ เคยไป
พิพิธภัณฑ์ที่ไหน
บ้างไหม



ลุงจำเปิดโรงงาน
หล่อพระพุทธรูป
และหล่อพระพุทธรูปชินราชจำลอง
อีกด้วย






หน้า
เต็นท์น้ำ

ปลาทองชุกชุม
นะขอรับ

ใช้ปลาเยอะ
เลยละ

อากาศสดชื่น
จังเลย

ทำอะไรจะ
จ้อย



พิษณุโลกมีแม่น้ำสำคัญ
ไหลผ่านหลายสาย เช่น แม่น้ำน่าน
แม่น้ำยม แม่น้ำแควน้อย
และแม่น้ำวังทอง

เรือแพตั้งเรียงราย
อยู่สองฝั่งน้ำ แม่น้ำน่าน
และแม่น้ำยมเป็นแหล่งเพาะปลูกอ้อย
ข้าว ถั่วเหลือง ข้าวโพด
และมันสำปะหลัง



เรือแพ
ลอยอยู่ในน้ำ
ได้ยังไงนะ งง

อำเภอเมือง อำเภอพรหมพิราม
อำเภอบางระกำ และอำเภอบางกระทุ่ม
มีปลาช่อน ปลาตะเพียน ปลาสร้อย
และปลากดชุกชุม

ทุ่งแสงหลวง



อุทยานแห่งชาติน้ำตกชาติตระการ
มีน้ำตก ๗ ชั้น แต่ละชั้นตั้งชื่อตามตัวละคร
ในวรรณคดีเรื่อง "สังข์ทอง" มะลิวัลย์ กรรณิการ์
การะเกด ยี่ลู่แทนศ เกศเมือง เรืองยศ และ รจนา



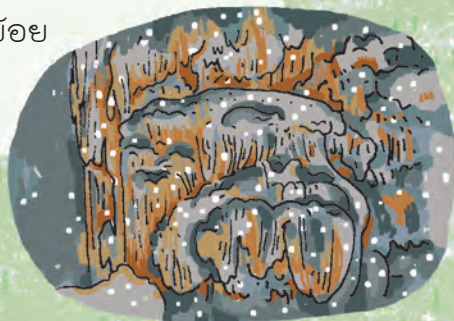
ทุ่งแสงหลวงเป็นอุทยานแห่งชาติ
ของจังหวัดพิษณุโลก มีทุ่งหญ้าสะวันนา
และป่าหลายแบบที่อุดมสมบูรณ์

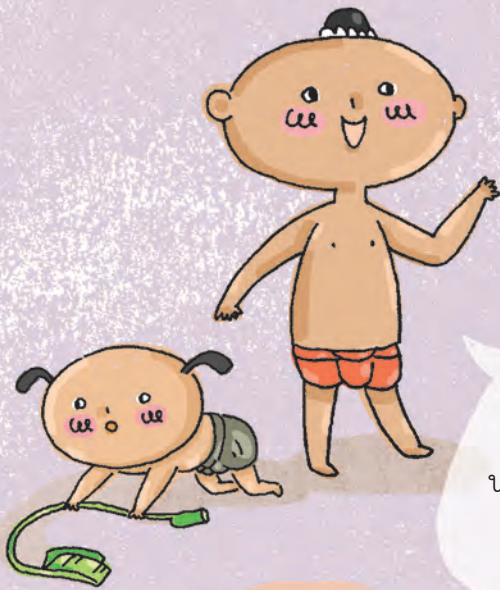
น้ำตกหมันแดงอยู่ในอุทยานแห่งชาติ
ภูหินร่องกล้า มีต้นเมเปิ้ลที่ใบเปลี่ยนสี
จากเขียวเป็นแดง
ในหน้าหนาว



ทำไม้ใบไม้
ถึงเปลี่ยนสีนะ

ถ้าเดือน ถ้าดาวอยู่ในอุทยานแห่งชาติ
บ้านมุง พบหินงอกหินย้อย
ที่เหมือนแสงดาวบนฟ้า
เวลาโดนไฟ



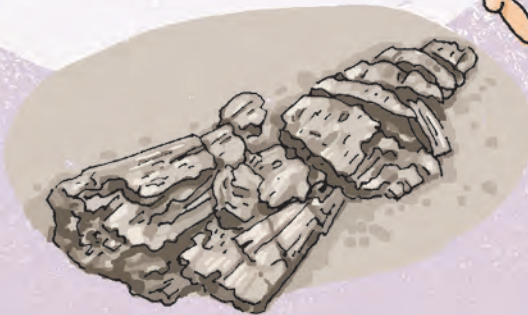


ที่ถ้ำเรือ นักโบราณคดี
พบซากฟอสซิลสัตว์ทะเลโบราณ
คาดว่าที่นี่เคยเป็นทะเลมาก่อน
นะขอรับ

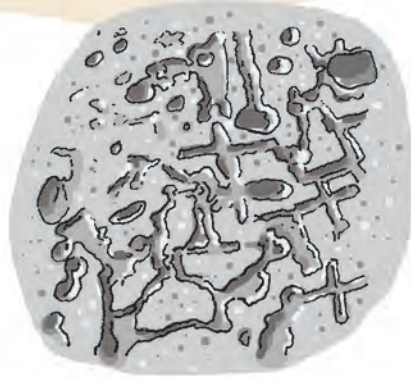


พลับพลึงทะเล
เป็นยังไงนะ

มีต้นไม้กลายเป็นหิน
ที่เขตห้ามล่าสัตว์ป่าเขาน้อย-เขาประดู่
ด้วยเจ้าคะ เพราะแร่เหล็กซิลิกา
และแคลเซียม เข้าไปแทนที่เนื้อไม้ที่ล้ม
และถูกทับถมมานานจนกลายเป็นหิน



นักโบราณคดีค้นพบภาพแกะสลัก
ที่ถ้ำผากระดานเลข เป็นฝีมือของ
มนุษย์ยุคก่อนประวัติศาสตร์เชียงใหม่



แถวๆ ถ้ำผาแดง จะพบเห็น
เพิงฝ่ามือแดง เป็นภาพฝ่ามือคน
หลายขนาด เขียนด้วยสีแดง เป็นผลงาน
ของมนุษย์ยุคก่อนประวัติศาสตร์เช่นกัน



สีที่ใช้ ได้มาจาก
ดินลูกรังผสมกับยางไม้

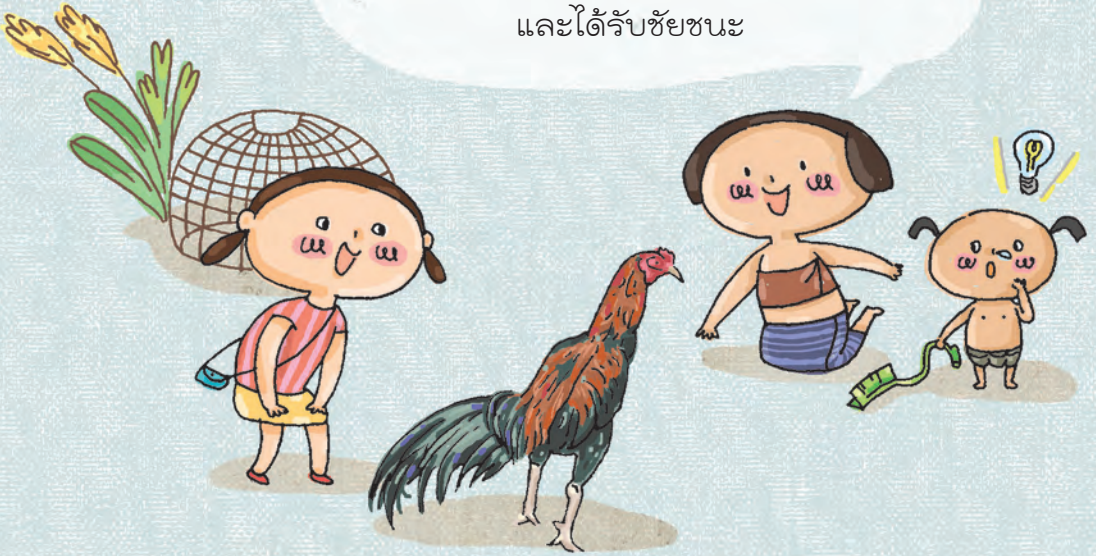
หมาบางแก้ว มีต้นกำเนิด
จากบ้านบางแก้ว ตำบลท่านางงาม
อำเภอบางระกำ



ตำนานเล่าว่า ที่วัดบางแก้ว หมาจิ้งจอก
ที่หลงป่ามากเลี้ยงไว้ ได้ไปผสมพันธุ์กับ
หมาบ้าน ได้ลูกผสมเป็นหมาพันธุ์บางแก้ว
ชาวบ้านจึงขอไปเลี้ยง และแพร่พันธุ์ต่อมา

หมาบางแก้วมีสีขาวน้ำตาล ขาวเทา ขาวดำ
ปากแหลม หูเล็กเป็นสามเหลี่ยม
หางตั้งเป็นพวง มีนิสัยดุ รักเจ้าของ
เฉลียวฉลาด

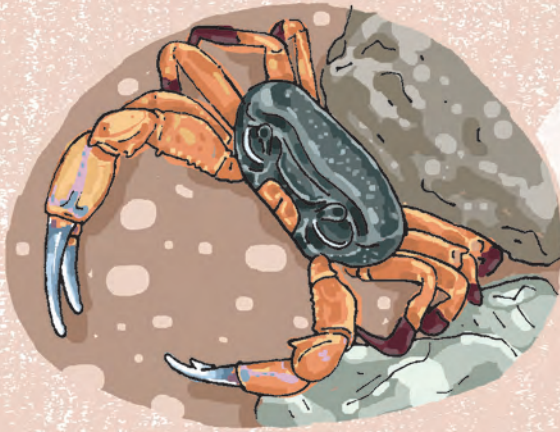
“ไก่ชนพระชนเจศวรร” เป็นพันธุ์ไก่ชน
ที่มีชื่อเสียงพันธุ์หนึ่ง เล่ากันว่าพระชนเจศวรร
เคยนำไก่ไปตีกับไก่มังชัยสิงห์
และได้รับชัยชนะ



ไก่ชนบางตัว
ราคาเป็นแสน
เลยนะ

ไก่ชน มีรูปทรงป्लीกล้วย ไหล่กว้าง
ลำตัวยาว หางยาวเป็นพ่อนจรดพื้น
ทะมัดทะแมง และสง่างาม





“ปูแป้ง”

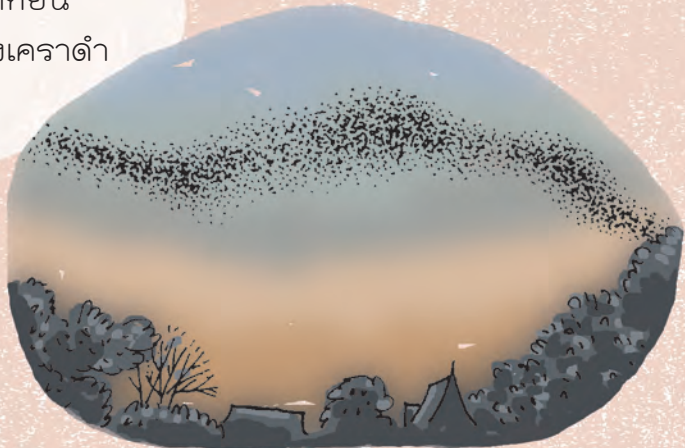
หรือปูสองแคว
เป็นปูพันธุ์ใหม่ของโลก
พบที่ลำธารซาตาเรือ
และลำธารซาปูน

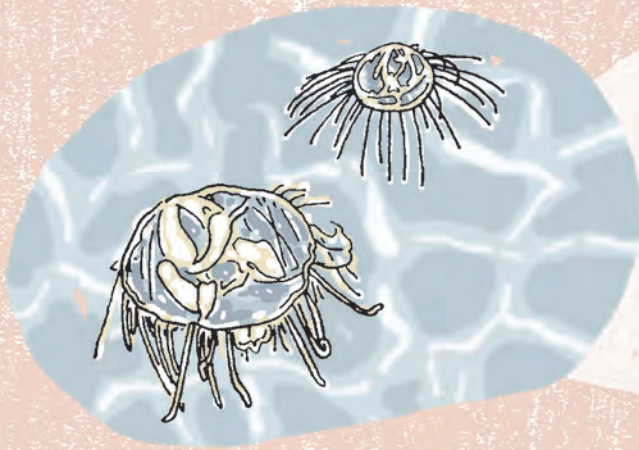
ที่ถ้ำผาแดง

มีค้างคาวจำนวนมาก
บินเป็นสายออกจากถ้ำ
หลังพระอาทิตย์ตก
มีทั้งค้างคาวปากย่น
และค้างคาวปีกถุงเคราดำ

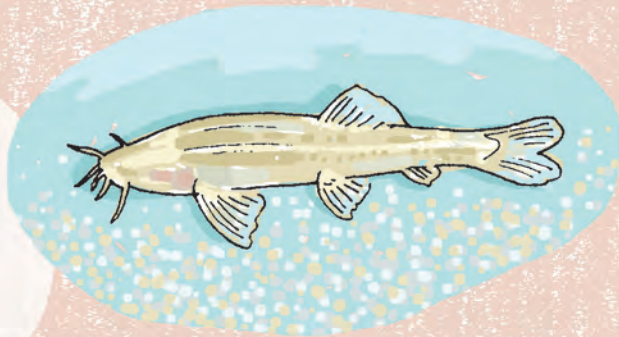
“ปลาตาบอด”

ค้นพบที่ถ้ำพระวังแดง
มีด้วยกัน ๓ ชนิด
มีปลาหลวงถ้ำ
ปลาคือถ้ำพระโทรงาม
และปลาคือพระวังแดง





มีการค้นพบ
แมงกะพรวนน้ำจืด
ที่แก่งวังน้ำเย็น
ไปเที่ยวชมได้
ช่วงเดือนมีนาคม
ถึงเมษายน



ทำไมปลา
ถึงตาบอดนะ
เพราะอะไร

แก่งวังน้ำเย็นยังมีผีเสื้อ
ให้ชมมากมาย ที่พบบ่อยๆ คือ
ผีเสื้อสะพายฟ้า
ผีเสื้อตาลหางแหลม
ผีเสื้อหนอนพุดรา
ผีเสื้อถุงทองป่าสูง



สะพายฟ้า

ตาลหางแหลม



อร่อย

อีม อร่อยจัง
กล้วยตากจากบางกระทุ่ม
ใช้กล้วยพันธุ์มะลิอ่อนกล้วยพันธุ์ดี
ของเมืองพิษณุโลก

แหล่งทอผ้าบ้านแก่งทุ่ง
ผลิตผ้าขาวม้า ผ้าซิ่น ผ้ามัดหมี่
และผ้าลายขีด
ส่วนผ้าทออำเภอนครไทย
ผลิตผ้าลายน้ำไหล ลายลูกแก้ว
และลายดอกพิกุล

อ๊ีบ เกลือจากบ่อเกลือโบราณ
ที่บ้านบ่อโพธิ์ ชาวบ้าน
ทำเกลือเป็นอาชีวะ
มาหลายชั่วอายุคนแล้ว



หนักจัง

มาแล้วจ้า ปลาไร้ทอด
จากบางระกำ
ทำจากปลาช่อนสดตัวโต

ปลาต้ม ทำจาก
ปลาตะเพียน ขึ้นตอนทำ
คล้ายปลาร้า แต่เพิ่มข้าวสุก
ทำให้ปลา มีรสเปรี้ยว

งามนั้ก
งามหนา

กิน



หมี่ซั่ว ทำจากแป้งสาลี
ใช้ทำผัดหมี่ซั่ว หรือ
ก๋วยเตี๋ยวเส้นหมี่น้ำ
เลือกที่เส้นลีซิดๆ
เส้นเล็กและกลม



รู้ไหม ของที่มีรสเปรี้ยว ในสมัยก่อน
เขาเรียกแทนด้วยคำว่า “ส้ม” นะ
อย่าง ส้มตำ ปลาส้ม แกงส้ม





ได้เวลากลับบ้าน
ต้องแยกขยะกันแล้ว



โฮโฮ
มากมาย
นะขอรับ

อย่าลืม
ของฝากนะ



ไปเที่ยว
ด้วยกัน
อีกนะ



ขอบคุณ
นะเจ้าคะ

ทำองคธา
พร้อมๆ กันนะ

โอมมะลึ้กก็๊กก็๊ก ปลาตุ๊กคู๊ฉี่ ปลากระดี่พัดฉ่า
ปลาร้า ปลาส้ม ปลาชะโดย่างไฟ กลัวยไข่ กลัวยน้ำว่า
กลัวยตาก น้ำหลาก ยม่น่าน วังทอง มะลื่อ่อง บางกระหุ่ม
บางระกำ ประดู่หางดำ ถ้ำเดือนถ้ำดาว ค้างคาวปากย่น
ปูแป้ง แกงหยวก ปลากดลวก พวกเจ้าจงปราคฏัตว์







คำอธิบายหนังสือ

หนังสือเรื่อง **ผลัดกันเล่าเรื่องเมืองพิษณุโลก** เป็นหนังสือที่เหมาะสมสำหรับเด็กวัย ๑๐-๑๒ ปี จึงมีเนื้อหาที่ซับซ้อน มีการเล่าเรื่องสลับไปสลับมาระหว่างยุคโบราณกับยุคปัจจุบัน โดยมีตัวละครที่เป็นเด็กจากทั้งสองยุคได้มาพบกัน จึงชวนกันไปเที่ยวเล่นยังสถานที่ต่างๆ ซึ่งเป็นกลยุทธ์การเล่าเรื่องเพื่อให้ดึงดูดความสนใจของผู้อ่าน ทำให้ผู้อ่านได้รับรู้เรื่องราวทั้งเก่าและใหม่ได้อย่างกลมกลืน

การใช้หนังสือเรื่อง **ผลัดกันเล่าเรื่องเมืองพิษณุโลก** มีความแตกต่างจากการใช้หนังสือเรื่อง เทียบพิจิตรสนุกจัง กับตุ๊กตักกับตุ๊กบองฯ เพราะ ๒ เรื่องข้างต้นเป็นหนังสือที่เหมาะสมสำหรับเด็กอนุบาล-ประถมต้น จึงมีเนื้อหาไม่มากนัก คุณครูสามารถนำมาอ่านหรือเล่าให้นักเรียนฟังได้ ตรงกันข้ามกับเรื่องนี้ที่คุณครูจะทำหน้าที่เป็นผู้แนะนำหนังสือให้แก่เด็ก

เมื่อนักเรียนได้อ่านหนังสือเล่มนี้อย่างถ้วนทั่วแล้ว คุณครูจึงคิดว่าทำอย่างไรเพื่อสร้างแรงเสริมให้นักเรียนอยากอ่านหนังสือเล่มอื่นเพิ่มเติม หรือให้นักเรียนได้รู้จักค้นคว้าข้อมูลต่อยอดจากเรื่องราวที่ได้อ่าน คุณครูจึงกลายมาเป็นผู้กระตุ้นให้นักเรียนเกิดแรงบันดาลใจใฝ่รู้ ตัวอย่างเช่น คุณครูให้โจทย์การเขียนแผนที่สถานที่สำคัญ เช่น พิพิธภัณฑสถานเจ้าพระยา แผนที่ภายในวัดพระศรีรัตนมหาธาตุ วรมหาวิหาร เป็นต้น

และก่อนที่นักเรียนจะลงมือสร้างแผนที่ได้ นักเรียนควรได้มีโอกาสเห็นสถานที่จริงอย่างละเอียด ดังนั้น การสร้างแผนที่สถานที่จึงไม่เป็นเพียงโจทย์ที่ทำทนายเท่านั้น แต่เป้าหมาย คือ เพื่อให้นักเรียนไปทัศนศึกษาอย่างมีเป้าหมาย น่าสนุก ซึ่งโจทย์การสร้างแผนที่นี้จะทำให้เด็กไม่ละเลยสิ่งเล็กสิ่งน้อยที่พบเจอ การเดินทางไปทัศนศึกษาด้วยโจทย์นี้จึงต่างจากการทัศนศึกษาแบบเดิมที่นักเรียนเคยปฏิบัติ ซึ่งต้องจดรายละเอียดต่างๆ มากมายแต่แทบจะไม่เคยนำมาใช้เลย

เมื่อนักเรียนกลับมาจากการทัศนศึกษา และลงมือสร้างแผนที่แล้ว ก็มาถึงขั้นตอนการนำเสนองานกลุ่ม ความสนุกและความน่าตื่นเต้นสำหรับนักเรียน จะอยู่ในช่วงเวลาการนำเสนอ ส่วนคุณครูเองก็สามารถประเมินได้ว่า นักเรียนมีความเข้าใจเรื่องแผนที่หรือวิชาภูมิศาสตร์อย่างไร นักเรียนมีความละเอียดรอบคอบหรือไม่ นักเรียนมีทักษะด้านการใช้ภาษาหรือไม่ นักเรียนมีทักษะด้านการสื่อสารหรือไม่ เหล่านี้จะช่วยให้คุณครูหนุนเสริมในสิ่งที่นักเรียนบกพร่องได้ต่อไปอีกด้วย



ประวัติผู้เขียน

ชาวนุศิลป์ กิตติโชติพานิชย์ เกิด ๑๘ มิถุนายน ๒๕๑๗ ที่แม่กลอง สมุทรสงคราม รักการวาดรูปมาตั้งแต่เด็กๆ เรียนทางด้านศิลปะอย่างที่ตั้งใจไว้ที่เอกนิเทศศิลป์ คณะศิลปกรรมศาสตร์ มหาวิทยาลัยบูรพา และภาควิชาศิลปศึกษา คณะครุศาสตร์ จุฬาลงกรณ์มหาวิทยาลัย

มีโอกาสดำเนินภาพประกอบนิทานสำหรับเด็กตั้งแต่สมัยเรียนมหาวิทยาลัย และทำมาเรื่อยๆ จนในที่สุดพบว่า รักที่จะทำภาพประกอบนิทานสำหรับเด็ก ปัจจุบันเป็นนักวาดภาพประกอบอิสระ งานส่วนใหญ่เป็นงานภาพประกอบสำหรับเด็ก และตั้งใจจะทำนิทานดีๆ สำหรับเด็กๆ ตลอดไป

ติดต่อพูดคุยได้ที่ www.facebook.com/hibernatecharcoal



หนังสือสารท่องเที่ยวถิ่น
ภาคเหนือตอนล่าง

