

วัดถ้ำคูหาภิมุข

เรื่องโดย โสภณ พงุทธวานิช

ภาพประกอบโดย อ้อต ศรีสมัย



วัดถ้ำคูหาภิมุข



เรื่องโดย โสภณ พฤษวานิช

ภาพประกอบโดย อ้อต ศรีสัมัย

วัดคำคุณาภิมุข



เหมาะสำหรับเด็กและเยาวชนอายุ 15-18 ปี
เลขมาตรฐานสากลประจำหนังสือ 978-974-9985-84-7
พิมพ์ครั้งแรก มีนาคม 2550
จำนวน 3,000 เล่ม ราคา 100 บาท
เรื่องโดย โสภณ พุกษวานิช
ภาพประกอบโดย อ้อด ศรีสมัย

เจ้าของ สำนักงานอุทยานการเรียนรู้
สังกัดสำนักงานบริหารและพัฒนาองค์ความรู้ (องค์การมหาชน)

ส่วนบริการ อาคารเซ็นทรัลเวิลด์ ชั้น 8 Dazzle Zone
โทรศัพท์ 0-2257-4300 โทรสาร 0-2257-4300 ต่อ 125
ส่วนสำนักงาน 999/9 อาคารสำนักงานเซ็นทรัลเวิลด์ ชั้น 17 ถนนพระราม 1
โทรศัพท์ 0-2264-5963-65 โทรสาร 0-2264-5966

- คณะบรรณาธิการอำนวยการ ดร.สิริกร มณีรินทร์ นางทัศนีย์ วงศ์พิเศษกุล
นางสาวเจียตติจรโณม ปรีพันธ์พจนพิสุทธิ์ นายวิวัฒน์ชัย วินิจจะกุล นางสาวนันทนา เจริญภักดี
- คณะบรรณาธิการดำเนินงาน ผศ. ดร.ชลภัสส์ วงษ์ประเสริฐ รศ.สุกัญญา สุขฉายา
นายเรืองศักดิ์ ปิ่นประทีป นายณัฐพร ศรีมุกด์
- ผู้เชี่ยวชาญที่ปรึกษาคณะบรรณาธิการ ศ.สุธิวดี พงศ์ไพบุณย์
รศ.ประพนธ์ เรืองณรงค์

- จัดทำโดย แผนก Commercial Publishing บริษัทอมรินทร์พริ้นติ้งแอนด์พับลิชชิ่ง จำกัด (มหาชน)
 - สำนักงาน บริษัทอมรินทร์พริ้นติ้งแอนด์พับลิชชิ่ง จำกัด (มหาชน)
65/101-103 ถนนชัยพฤกษ์ (บรมราชชนนี) เขตตลิ่งชัน กรุงเทพฯ 10170
โทรศัพท์ 0-2422-9999 ต่อ 4174 โทรสาร 0-2422-9999 ต่อ 4185
- แยกสีและพิมพ์ที่ สายธุรกิจโรงพิมพ์ บริษัทอมรินทร์พริ้นติ้งแอนด์พับลิชชิ่ง จำกัด (มหาชน)
65/16 ถนนชัยพฤกษ์ (บรมราชชนนี) เขตตลิ่งชัน กรุงเทพฯ 10170
โทรศัพท์ 0-2422-9000, 0-2882-1010 โทรสาร 0-2433-2742, 0-2434-1385
- จัดจำหน่ายโดย บริษัทอมรินทร์บุ๊กเซ็นเตอร์ จำกัด 65/60-62 ถนนชัยพฤกษ์ (บรมราชชนนี) เขตตลิ่งชัน
กรุงเทพฯ 10170 โทรศัพท์ 0-2423-9999 โทรสาร 0-2434-1382, 0-2434-1384, 0-2882-2255

คำนำ

ในการจัดตั้งอุทยานการเรียนรู้ภูมิภาคต้นแบบแต่ละภาคนั้น สำนักงานอุทยานการเรียนรู้ (TK park) ได้มีการเตรียมการคู่ขนานกันไปทั้งด้านกายภาพและเนื้อหาสาระ กล่าวคือ ในระหว่างที่องค์กรปกครองส่วนท้องถิ่นกำลังปรับปรุงหรือก่อสร้างอาคารสถานที่สำหรับห้องสมุดมีชีวิตในรูปแบบอุทยานการเรียนรู้ สำนักงานอุทยานการเรียนรู้ก็ประชุมหารือกับบุคลากรในท้องถิ่นและร่วมกันคัดเลือกหนังสือ ดนตรี และกิจกรรมต่างๆ ไปพร้อมกัน เพื่อเตรียมการด้านหนังสือและสื่อต่างๆ ซึ่งถือเสมือนเป็นจิตวิญญาณของห้องสมุด

ครั้งหนึ่ง ในการประชุมที่สถาบันทักษิณคดีศึกษา ซึ่งจัดขึ้นเพื่อหารือร่วมกับเทศบาลนครยะลา และนักวิชาการจากสถาบันฯ อาจารย์นิโคละ ระเบิดนอาหมัด ได้เสนอความคิดว่า ห้องถิ่นแต่ละแห่งมีนิทานพื้นบ้านที่เล่าขานสืบทอดกันมายาวนาน และนิทานบางเรื่องในภาคใต้ค่อนข้างคล้ายคลึงกับนิทานในภาคอื่นๆ ด้วย ดังนั้นหากสำนักงานอุทยานการเรียนรู้จะช่วยถ่ายทอดงานของนักวิชาการท้องถิ่นที่ศึกษาเรื่องราวพื้นบ้านอยู่แล้วก็จะเป็นการเพิ่มปริมาณหนังสือเด็กและเยาวชนที่มีเนื้อหาเกี่ยวข้องกับท้องถิ่นให้มีความหลากหลายมากยิ่งขึ้น และเกิดการแลกเปลี่ยนเรียนรู้ระหว่างผู้คนในท้องถิ่นต่างๆ ภูมิภาคทั่วประเทศ

นิทานพื้นบ้านเป็นเรื่องเล่าที่มีทั้งสาระ ความสนุกสนาน และจินตนาการ สืบทอดกันมาจากภูมิปัญญาท้องถิ่นอันล้ำลึก มีความหมายต่อการเชื่อมโยงวิถีชีวิต วัฒนธรรม และการดำรงอยู่ร่วมกันระหว่างมนุษย์กับมนุษย์ และมนุษย์กับธรรมชาติ แม้จะเป็นเรื่องเล่าเฉพาะของชุมชนหรือท้องถิ่น แต่สาระที่แฝงอยู่ในเนื้อหาเรื่องราวของนิทานนั้นคือคติสอนใจ ซึ่งเป็นความรู้สากลที่สามารถนำไปประยุกต์ใช้ได้ทุกหนแห่ง

สำนักงานอุทยานการเรียนรู้ตระหนักถึงคุณค่าและความสำคัญของนิทานพื้นบ้านดังกล่าว จึงได้ริเริ่มจัดทำโครงการสมุดภาพนิทานพื้นบ้านขึ้น โดยมอบหมายให้มูลนิธิหนังสือเพื่อเด็กดำเนินการประสานงานกับปราชญ์ชาวบ้าน นักวิชาการและผู้ทรงคุณวุฒิ ตลอดจนหน่วยงานด้านศิลปวัฒนธรรมในท้องถิ่น ร่วมกันคัดเลือกนิทานพื้นบ้านของแต่ละภาค ซึ่งมีเนื้อหาสาระที่มีคุณค่า มีอิทธิพลต่อความคิดและจินตนาการของเยาวชนในทางสร้างสรรค์ นำมาเรียบเรียงและจัดทำภาพวาดประกอบขึ้นใหม่ เพื่อจัดพิมพ์เป็นหนังสือที่มุ่งเสริมสร้างจินตนาการให้อ่านง่ายและเพลิดเพลิน โดยหวังว่าจะเป็นสื่อจูงใจให้เด็กและเยาวชนทั่วไป

สนใจและรักการอ่านมากยิ่งขึ้น ทั้งยังสามารถนำไปประกอบการเล่านิทานในครอบครัว โรงเรียน และแหล่งเรียนรู้ต่างๆ เป็นการสืบทอดและประยุกต์ใช้ภูมิปัญญาท้องถิ่น ให้คงอยู่สืบไป

สำนักงานอุทยานการเรียนรู้มีความตั้งใจจะจัดทำโครงการสมุดภาพนิทานพื้นบ้าน ให้ครบทั้ง 4 ภาค ได้แก่ ภาคใต้ ภาคเหนือ ภาคตะวันออกเฉียงเหนือ ภาคกลางและ ตะวันออก แต่ละภาคประกอบด้วยนิทานจำนวน 12 เรื่อง ออกแบบรูปเล่มให้เหมาะสม สอดคล้องกับความสนใจของเด็กและเยาวชนช่วงวัยต่างๆ สำหรับหนังสือนิทานชุดภาคใต้นี้ แบ่งเป็นหนังสือสำหรับเด็กอายุไม่เกิน 9 ขวบ จัดทำในรูปแบบสมุดภาพนิทาน 2 ภาษา ทั้งภาษาไทย-มลายู และภาษาไทย-อังกฤษ ส่วนหนังสือสำหรับเด็กอายุตั้งแต่ 9 ขวบ ขึ้นไป จัดทำรูปเล่มในลักษณะปกอกเกิดมุก ประกอบด้วย

ช่วงอายุ 0-3 ขวบ ได้แก่เรื่อง จารอทิศ และเมืองนำอยู่ที่หนูรัก

ช่วงอายุ 3-5 ขวบ ได้แก่เรื่อง โกลิโงมูสัง และเปาะแซเดาะกับซามะ

ช่วงอายุ 6-9 ขวบ ได้แก่เรื่อง ไข่นุ้ยกับแพะน้อยในวันฮาวิรายอ และ

ซึ่งอ : เจ้าป่าผู้กล้าหาญ

ช่วงอายุ 9-12 ปี ได้แก่เรื่อง ซาโก และพระเศวตสุรคชาธาร

ช่วงอายุ 12-15 ปี ได้แก่เรื่อง รายนมอเน และจาโต : เล่ห์กลบนกระดาน

ช่วงอายุ 15-18 ปี ได้แก่เรื่อง วัดถ้ำคูหาภิมุข และแดนคนธรรพ์

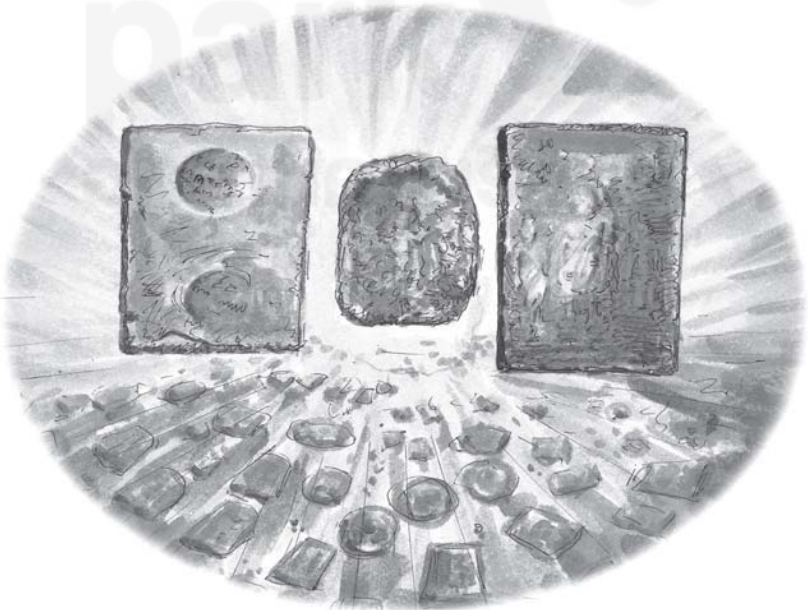
หวังเป็นอย่างยิ่งว่า นอกเหนือจากบทบาทในฐานะผู้จุดประกายต้นแบบห้องสมุดมีชีวิตในประเทศไทยให้เป็นพื้นที่แสวงหาความรู้ในบรรยากาศการเรียนรู้อย่างสร้างสรรค์ และทันสมัยแล้ว สำนักงานอุทยานการเรียนรู้ยังจะได้ทำหน้าที่ปลูกฝังและส่งเสริมนิสัยรักการอ่านแก่เด็กและเยาวชน บนพื้นฐานของความเคารพและภาคภูมิใจในภูมิปัญญาของแต่ละท้องถิ่นของตน เสริมสร้างการยอมรับความแตกต่างหลากหลายและใช้สติปัญญา แก้ไขปัญหา อันจะนำไปสู่สังคมสันติสมานฉันท์ในท้ายที่สุด

ดร.สิริกร มณีรินทร์

ประธานกรรมการสำนักงานอุทยานการเรียนรู้

สารบัญ

1. ตั้งวัด	7
2. วัดถ้ำคูหาภิมุข	19
3. พ่อท่านบรรม	33
4. ถ้ำมิด	43
5. ถ้ำศิลป์	53
6. ถ้ำพระผไท	65
7. เมืองเก่า - เมืองใหม่	79





29/07/19

1. ตั้งวัด

สมเด็จพระนางเจ้าฯ พระบรมราชินีนาถจะเสด็จถ้าคุณาภิมุข!

ข่าวนี้แพร่กระจายไปทั่วในเวลาอันรวดเร็ว อาชีมชายผักที่ตลาดนัด บังหมัดคนขายโรตีสีร้านสวนโภชนา ครูเสกสรรค์ทอดปาท้องไก่แถวคุรุ แม้กระทั่งหน่วยร้านขายของชำก็ไม่เว้น

ไข่นุ้ยดูเหมือนจะสนใจข่าวนี้เป็นพิเศษ

ทุกครั้งที่ไข่นุ้ยอยากรู้เรื่องราวเรื่องใดเรื่องหนึ่งให้กระจ่างชัด ก็จะต้องคำถามเธอกับหน่วย

นอกจากเจ้หน่วยของไข่นุ้ยแล้ว ยังมีเป๊าะจีที่รอบรู้ทุกเรื่องราว

ไข่นุ้ยรู้ดีว่าทุกเช้าเป๊าะจีจะมานั่งที่ร้านขายของชำ ดิมโกบีที่ร้าน หน่วยเป็นประจำ

“เจ้หน่วยๆ มีข่าวดีจะมาบอก”

ไข่นุ้ยวิ่งกระหืดกระหอบมาที่ร้านขายของชำแต่เข้าตู่

“ข่าวพระราชินีเสด็จวัดถ้าไข่นุ้ยไหมล่ะ”

หน่วยท่ายใจไข่นุ้ย

“ทำไม่รู้ละ” ไข่นุ้ยถามอย่างแปลกใจ

“ใคร ๆ เขาก็รู้กันทั้งนั้นแหละยะ”

“จะมามถามได้ซักไซ้เอากับเป๊ะจี้อีกละซี” หมวยพูดดักคอบอย่างรู้ทัน

“เจ้าหมวยละก็...หายถูกไปเสียหมด” ไข่นุ้ยรู้สึกเงินจึงพูดเสียงอ่อย

“มานี้เจ้าหนู คนอยากรู้ไปหมด มามถามเป๊ะจี้เนี่ย เป๊ะจี้จะอธิบายให้ฟัง...หมวยด้วย มานั่งตรงนี้ เป๊ะจี้จะได้ไม่ต้องพูดหลายครั้ง” เป๊ะจี้พูดอย่างอารมณ์ดี

“เฮ้อ! อยากรู้อะไรถามมาได้เลย แต่ถามทีละคนนะ”

เด็กทั้งสองเข้ามานั่งที่เก้าอี้ตรงข้ามกับเป๊ะจี้ด้วยท่าทีนอบน้อม

“ทำไมพระราชินีจึงเสด็จมาวัดถ้ำ ทำทำไมเสด็จที่วัดอื่นละเป๊ะจี้”

หมวยตั้งคำถามนำก่อน

“วัดถ้ำเป็นวัดเก่าแก่ สร้างขึ้นสมัยรัชกาลที่ 3 ตั้งแต่ปีพ.ศ.2390 พระบาทสมเด็จพระปกเกล้าเจ้าอยู่หัว รัชกาลที่ 7 เคยเสด็จมาครั้งหนึ่งเมื่อปีพ.ศ.2472 ยังได้ทรงจารึกพระปรมาภิไธยย่อป.ป.ร.ไว้ที่ก้อนหินใกล้ถ้ำมืดเลย”

“อยู่ตรงไหนละ เป๊ะจี้” ไข่นุ้ยถาม

“ทางเข้าถ้ำมืด จากปากประตูถ้ำไปสัก 50 เมตร เลี้ยวขวาตรงหินด้านที่ติดกับลำคลองนั้นแหละ เขาเรียกถ้ำนี้ว่าถ้ำป.ป.ร.”

“แล้วใครเป็นผู้ตั้งวัดคะ” หมวยถาม

“คนที่คิดตั้งวัดถ้ำขึ้น ชื่อคงทอง”

“นามสกุลอะไรคะ” หมวยถามต่อ

“สมัยนั้นยังไม่ใช้นามสกุลกัน เพิ่งเริ่มใช้เมื่อพ.ศ.2456 ในสมัย

รัชกาลที่ 6 นี้เอง”

“เป้าะจีครับ วัดทำไม่เรียกว่าวัดละครับ” ไช้บุญถาม

“ไช้บุญนี่แปลก ทำไมไม่ไปถามหลวงพ่อ เป้าะจีไม่ได้บวชเป็นพระนะ ถึงได้รู้เรื่องวัดเรื่องวา” หมวยหันไปทำหน้าที่ไช้บุญ

“เออละ...เออละ...อย่าไปดูไช้บุญมันเลย มันอยากรู้มันก็ถาม เป้าะจีก็จะตอบให้

“สมัยก่อนที่ดินไม่มีราคาแพงวอดอะไรมากมาย บรรดาพวกเศรษฐีมีเงินเขามาที่ดินกันคนละมาก ๆ เขาก็อยากให้ลูกหลานมีที่วิ่งเล่นอย่างปลอดภัยอย่างหนึ่ง อีกอย่างหนึ่งการสร้างวัดถือเป็นมหากุศล ใ้บุญมาก เขาก็เลยวัดที่ดินยกให้เป็นที่ธรณีสงฆ์ เวลาวัดที่ดิน กางแขนออกกว้าง ๆ วามือออก วัดกันเป็นวา ๆ จะเป็น 80 วา 100 วา 200 วา ขึ้นอยู่กับที่ดินมากน้อยที่จะยกให้เป็นสมบัติสงฆ์ เรียกกันว่า ธรณีสงฆ์ ที่ดินที่ยกให้โดยการวัดความกว้างความยาวเป็นวานี้เอง ที่ดินบริเวณนั้นเรียกตามกันมาว่า ‘วัด’ หรือ ‘วัดวา’ บางทีก็เรียกวัดวาอาราม คำว่าอารามแปลว่าวัด หรือสวนเป็นที่รื่นรมย์ ความยินดี ความรื่นรมย์ ความเพลิดเพลิน”

“คำว่าวัดก็มาจากการวัดที่ดินหรือคะ” หมวยถามย้ำเพื่อความแน่ใจ

“ใช่แล้ว เป้าะจีอ่านมาจากหนังสือสารภาษาไทย เป้าะจีไม่ได้คุยมันนะ”

“เห็นไหมเจ้ ถ้าไม่ถามก็ไม่รู้ นี่ตืนะที่ผมถามเป้าะจี ไม่งั้นเจ้ก็ไม่รู้” ไช้บุญได้ที

“เจ๊ยอมจะ ฟอคนช่างถาม” หมวยพูดเสียงอ่อย

“เออละ มาคุยเข้าเรื่องกันดีกว่า เราออกนอกเรื่องไปเยอะแล้ว

เรื่องของเรื่องก็คือ นายคงทองคนนี้แหละที่เป็นคนคิดตั้งวัดถ้ำขึ้น สมัยนั้นมีเมืองสำคัญอยู่ 7 หัวเมืองในบริเวณ 3 จังหวัดชายแดนภาคใต้ ก็มีเมืองตานี เมืองสาบบุรี เมืองระแงะ เมืองยะหริ่ง เมืองหนองจิก เมืองรามัน และเมืองยะลา ผู้ปกครองหัวเมืองทั้งเจ็ดมีตำแหน่งเป็นพระยาเมืองหรือเจ้าเมืองนั่นเอง” เป้าะจีหยุดคิดครู่หนึ่งแล้วอธิบายต่อ

“ในปีพ.ศ.2490 เจ้าเมืองที่มาปกครองเมืองยะลาเป็นคนไทยชื่อ นายเมือง เป็นบุตรของนายพ่าย นายพ่ายนั้นเป็นเจ้าเมืองยะหริ่ง นายเมืองก็เป็น...”

“ชาวยะหริ่ง” ไข่นัยต่อให้

“ใช่แล้ว คนไทยแถวยะหริ่งสนิทชิดเชื้อกับนายเมืองดี พอทราบข่าวว่านายเมืองจะมาเป็นเจ้าเมืองยะลา คนไทยพุทธที่สนิทกับนายเมืองก็ยกครอบครัวมาอยู่ยะลาพร้อมกับนายเมือง”

“มากันมากไหมคะ” หมวยถามขึ้น

“สักสิบครอบครัวเห็นจะได้” เป้าะจีตอบแล้วเล่าต่อไป

“นายเมืองมาตั้งบ้านอยู่ที่ใกล้ริมคลองท่าสาป ครอบครัวคนไทยมาอยู่แถวๆวัดถ้ำ ตอนนั้นยังไม่มีวัด หัวหน้าคนไทยที่ยกครอบครัวกันมามีนายคงทองเป็นหัวหน้า แถววัดถ้ำตอนนั้นยังเป็นป่ารก มีต้นหวายขึ้นอยู่ตามเชิงเขา ชาวไทยมุสลิมคนหนึ่งชื่อดอเลาะ หรืออับดุลเลาะอะไรนี่แหละไปหาหวาย นายดอเลาะแกล่ได้ตามเส้นหวายขึ้นไปจึงพบว่า มีถ้ำกว้างใหญ่อยู่ ในถ้ำนั้นมีพระนอนขนาดใหญ่ ยาวประมาณ 80 ฟุต แกล่เลยลงมาบอกกับนายคงทอง จากนั้นจึงชวนคนไทยประมาณ 4-5 คนขึ้นไปสำรวจ ก็ได้พบพระนอนอยู่ในถ้ำ เป็นพระพุทธรูปปางไสยาสน์

งดงามมาก เห็นพระเศียรมีรูปภูษานาคสองตัวแผ่พังพานอยู่ ดูแปลกมาก

“หลังจากนั้นนายคองทองนำความไปปรึกษากับนายเมือง เจ้าเมืองยะลาที่เพิ่งย้ายมาใหม่ที่บ้านท่าสาป แล้วขออนุญาตตั้งวัดขึ้นที่เชิงเขาทางขึ้นถ้ำพระนอน เจ้าเมืองอนุญาต ซึ่งตอนแรกให้ตั้งเป็นสำนักสงฆ์ก่อน”

“แล้วพระจากที่ไหนมาอยู่คะ” ทมวยถามขึ้น

“พระจากสทิงพระ ชื่อฉายาว่าพระไชยทอง มาเป็นหัวหน้าสำนักสงฆ์วัดถ้ำ มีพระติดตามมาด้วย 4 รูป เริ่มสร้างกุฏิ สร้างศาลาสำหรับทำพิธีกรรมทางศาสนา นายคองทองกับพรรคพวกเป็นโยมอุปัฏฐากช่วยกันดูแลรับใช้ ช่วยเหลือเกื้อกูล ช่วยพัฒนาสำนักสงฆ์จนกลายเป็นวัดขึ้นมาได้

“แถบภูเขาวัดถ้ำนอกจากคนไทยลืบลี้ครว้เรือนแล้วก็มิชชาวไทยมุสลิมอาศัยอยู่มากเหมือนกัน ไทยพุทธส่วนหนึ่งอยู่ที่บ้านเปาะเส้ง ห่างจากภูเขาวัดถ้ำประมาณ 4-5 กิโลเมตร”

เปาะจีเล่าต่อไปว่า

“แต่ก่อนใกล้ภูเขาวัดถ้ำเป็นแนวแม่น้ำปัตตานี ไหลผ่านจากคลองท่าสาป เลียบริมเขาวัดถ้ำไปทางเทือกเขากำป๋น วกอ้อมไปทางบ้านจานั้น ออกบ้านยุไปไปบรรจบกับแม่น้ำตานี ต่อมาแม่น้ำสายนี้ตื้นเขินมีเพียงร่องรอยแม่น้ำเท่านั้น ถ้าดูจากแผนที่ภาพถ่ายทางอากาศ บริเวณวัดถ้ำเดิมมีลักษณะเหมือนเกาะเกาะหนึ่งที่มีแม่น้ำล้อมรอบ ด้วยสาเหตุนี้การข้ามแม่น้ำไปยังภูเขาวัดถ้ำเป็นเรื่องที่ยากลำบากอยู่พอสมควร ใกล้ถ้ำพระนอนเป็นแอ่งน้ำขนาดใหญ่ บริเวณโดยรอบเป็นป่ารกทึบ ไม่มีใคร

คาดคิดว่าภายในถ้ำนั้นจะแจ่ม หรือจะมีถาวรวัตถุอันใดหลบซ่อนอยู่ ตาม ป่ารกเหล่านี้มักจะมีเสือ หมี งู หรือสัตว์ร้ายอาศัย คนจึงไม่กล้าเข้าไปสำรวจ เพราะเป็นการเสี่ยงต่อความปลอดภัยในชีวิต”

“เป๊ะจ๊ะเคยบอกว่าที่นั่นเป็นแหล่งชุมชนโบราณ ตั้งแต่ทุ่งกาโล ภูเขากำปัน ภูเขาวัดถ้ำ เลยไปถึงบ้านเนียงไม้ไซหรือครับ” ไช้ญ้อยแย้งขึ้น

“ใช่แล้วใช่ญ้อย แต่คำว่าชุมชนโบราณนะ หมายถึงโบราณนาน เป็นพันปีมาแล้ว”

“แล้วทำไมคนเขาถึงไม่อยู่ที่นั่นล่ะครับ” ไช้ญ้อยสงสัย

“คนโบราณเขากลัวอะไรมากที่สุด ไช้ญ้อยรู้ไหม” เป๊ะจ๊ะถาม

“เสือไซไหมคะ” หมวยตอบอย่างไม่แน่ใจ

“กลัวช้างมากกว่า หรือไม้ก็สิงโต” ไช้ญ้อยออกความเห็น

“ไม่ใช่ทั้งสองอย่าง” เป๊ะจ๊ะกล่าวแล้วหยุดตีมน้ำชา ปล่อยให้เด็ก ทั้งสองงงไปตามๆกัน

“เสือ สิงโต ช้าง หรือสัตว์ร้ายอื่นๆ เช่น งู หมี กระจิง ควายป่า ไม่ทำให้คนสูญพันธุ์หรือทิ้งถิ่น สิ่งที่น่ากลัวกว่าก็คือภัยธรรมชาติ เช่น น้ำท่วมใหญ่ เกิดไฟป่า หรือเกิดไต้ห่า จึงจะทำให้คนสูญพันธุ์หรือ ทิ้งถิ่นที่อยู่ได้” เป๊ะจ๊ะพูดซ้ำๆ

“ไต้ห่าเป็นอย่างไรครับ” ไช้ญ้อยถามต่อ

“ไต้ห่าก็คืออหิวาตกโรคนั่นแหละ คนสมัยโบราณไม่รู้จักรักษา และป้องกันอหิวาตกโรค เมื่อเกิดขึ้นแล้วก็จะย้ายหนีไปอยู่ที่อื่น ชินอยู่ที่เดิม ก็มีแต่ตายสถานเดียว สันนิษฐานว่าไต้ห่าหรืออหิวาตกโรคนี้แหละที่ทำให้ ชุมชนโบราณกลายเป็นเมืองร้างมากกว่าอย่างอื่น เหตุผลอื่นก็อาจเป็นไปได้

เช่น เกิดรบพุ่งฆ่าฟันกันตายหมด กองทัพศัตรูยกมาทำร้าย เหล่านี้ก็อาจเป็นได้ แต่ยังไม่น่ากลัวเท่าไร

“สมัยก่อนการแพทย์ยังไม่เจริญ เวลาเกิดไข้ทำขึ้นครั้งใดก็จะมี การสวดอ้อนวอนขอให้สิ่งศักดิ์สิทธิ์คุ้มครอง สิ่งศักดิ์สิทธิ์เองก็ไม่วัดวิธี คุ้มครองป้องกันด้วยซ้ำ คนก็เลยตายกันเป็นเบือ ส่วนที่เหลือก็พากันย้าย เมืองหนีไปอยู่ที่อื่น” เป้าะจึงให้ความเห็นแล้วอธิบายต่อ

“สาเหตุนี้กระมังที่ชุมชนโบราณ ไม่ว่าจะเป็ฯทุ่งกาโล ท่าสาป ภูเขากำปัน ภูเขาวัดถ้ำถึงสูญหายไปหมด พบแต่ร่องรอยหลักฐานที่แสดง ความเป็นชุมชนโบราณเท่านั้น”

“เจ้...วัดถ้ำกับวัดสวนใหม่เหมือนกันไหมเจ้” ไข่นุ้ยเปลี่ยนเรื่อง หันไปถามหมวย

“วัดเหมือนกัน แต่คนละนิกาย”

“นิกายเป็นอย่างไรละเจ้”

“นิกาย แปลว่า พวก หมู่ หมวด ในยะลา มีวัดที่เรียกว่า มหา นิกาย และวัดที่เรียกว่า ธรรมยุตินิกาย วัดพุทธภูมิ วัดเมือง วัดเวฬุวัน วัดนิโรธสังฆาราม วัดถ้ำ และอีกหลายวัด ส่วนใหญ่เป็นพวกมหานิกาย ส่วนวัดยะลาธรรมาราม วัดสวนใหม่ เป็นพวกธรรมยุตินิกาย”

“แตกต่างกันตรงไหนละเจ้”

“ต่างกันตรงที่การปฏิบัติตนของพระ เช่น การห่มจีวร สำเนียง สวด การฉันอาหาร วัดที่เป็นมหานิกาย พระจะฉันสองมือ เข้า-เพล ส่วนวัดที่เป็นธรรมยุติ พระฉันมือเดียวระหว่างเข้ากับเพล ทั้งวัดมหานิกาย กับวัดธรรมยุตินิกายต่างก็เป็นวัดในพุทธศาสนาฝ่ายเถรวาทเหมือนกัน”

“งแล้วเจ้...วัดทั่วๆไปเป็นมหานิกาย วัดส่วนน้อยเป็นพวก
ธรรมยุติกนิกาย แล้วเถรวาทนั่นอะไรอีกล่ะ...ง” ไช้บุญบอก แล้วหันไป
ทางเป๊าะจี

“เป๊าะจีช่วยอธิบายทีชี่ มินไปหมดแล้ว”

“เป๊าะจีจะลำดับให้ฟัง พุทธศาสนาหลังพระพุทธเจ้าปรินิพพาน
แล้วแบ่งเป็นสองฝ่าย ทำไม่ต้องแบ่งเป็นสองฝ่ายเป๊าะจีจะไม่พูดถึง เอา
เป็นว่าแบ่งเป็นฝ่ายหนึ่งไม่มีการดัดแปลงแก้ไขคำสอนของพระพุทธเจ้าเลย
อย่างไรก็อย่างนั้น เป็นพวกเถรตรง คือตรงไปตรงมา เรียกว่า ฝ่ายเถรวาท
กับอีกฝ่ายหนึ่งมีความเห็นว่าควรดัดแปลงแก้ไขคำสอนส่วนย่อยเพื่อให้
สอดคล้องกับความเปลี่ยนแปลงของเหตุการณ์ ตามคำสอนของอาจารย์
เป็นฝ่ายที่เชื่ออาจารย์ ฝ่ายนี้เรียกว่า ฝ่ายอจาริยวาท สรุปว่าเมื่อไม่มี
พระพุทธเจ้า ศาสนาพุทธมีสองฝ่าย คือ ฝ่ายเถรวาท กับฝ่ายอจาริยวาท
ชัดเจนไหม” เป๊าะจีถาม

“ครับ” ไช้บุญตอบสั้นๆ เป๊าะจีอธิบายต่อ

“พุทธศาสนาฝ่ายมหายานเผยแผ่ไปทางทิศเหนือ ได้แก่ ทิเบต
จีน ญี่ปุ่น จึงมีชื่อเรียกอีกอย่างว่า อุดรนิกราย ส่วนพุทธศาสนาฝ่าย
เถรวาทเผยแผ่ไปทางทิศใต้ ได้แก่ ลังกา พม่า ไทย ลาว เขมร จึง
มีชื่อเรียกอีกอย่างว่า ทักษิณนิกาย”

“เป๊าะจีคะ แล้วที่เรียกหินยานและมหายาน เกี่ยวกันอย่างไรคะ”
หมวยถาม

“เป็นชื่อที่ฝ่ายอจาริยวาทเขาเรียกเขาเปรียบฝ่ายตนเองว่าเป็น
พาหนะใหญ่หรือยานอันใหญ่ที่สามารถนำคนไปสู่ฝั่งพระนิพพาน คือนำ

ไปสู่ความดับทุกข์โดยสิ้นเชิงครั้งละมาก ๆ จึงเรียกพวกตนว่า ‘มหายาน’ และเรียกอีกฝ่ายว่าพาหนะอันน้อย หรือยานอันเล็กที่จะนำผู้ปฏิบัติไปสู่ฝั่งพระนิพพานได้ จึงเรียกว่า ‘หินยาน’ แปลว่ายานพาหนะอันเล็ก”
เป๊าะจี้อธิบาย

“แสดงว่าชื่อเถรวาทมีความหมายดีกว่าใช่ไหมคะ”

“เป๊าะจี้ก็ว่าอย่างนั้น ส่วนฝ่ายไหนจะดีกว่าฝ่ายไหนเป๊าะจี้ไม่ขอออกความเห็น เรื่องศาสนาเป็นเรื่องละเอียดอ่อน ไม่ควรวิจารณ์โดยความเห็นของผู้มีปัญญาระดับเราๆ” เป๊าะจี้บอก

“เป๊าะจี้ครับ ศาสนาพุทธกับศาสนาอิสลามแตกต่างกันอย่างไรครับ” ไข่นุ้ยถาม

“เป็นคำถามที่กว้างมาก เป๊าะจี้จะตอบอย่างกว้างๆ ศาสนาอิสลามมีพระเจ้า ศาสนาพุทธไม่มีพระเจ้า

“พระเจ้าสูงสุดของศาสนาอิสลามคืออัลลอฮ์ อัลลอฮ์เป็นผู้สร้าง เป็นผู้บันดาล เป็นผู้พิทักษ์ เป็นผู้ให้การตอบแทนแก่ผู้ศรัทธาและภักดีต่อพระองค์ ส่วนศาสนาพุทธนั้นไม่มีพระเจ้ายันต์ แต่มี ‘กรรม’ เป็นผู้บันดาล ดังพุทธภาษิตที่ว่า ‘สัตว์โลกย่อมเป็นไปตามกรรม’ กรรมหมายถึง การกระทำที่ประกอบด้วยเจตนา การกระทำนั้นมีสามทาง คือ ทางกาย ทางวาจา และทางใจ”

“คนนับถือศาสนาอิสลามต้องพูดอิสลามใช่ไหมครับ” ไข่นุ้ยถามอีก

“เป็นคำถามที่ไม่ถูกต้อง ตั้งคำถามใหม่ซิ” เป๊าะจี้ตั้ง

“คนนับถือศาสนาอิสลามต้องพูดภาษาอารบิใช่ไหมคะ” หมวยตั้งคำถามแทน

“หมวยตั้งคำถามได้ถูกต้อง อิสลามเป็นศาสนา ไม่ใช่ภาษา เราไม่พูดว่าภาษาพุทธ ภาษาอิสลาม แต่เราพูดว่าภาษาไทย ภาษามลายู ภาษายาวี เรื่องภาษากับศาสนาต้องแยกออกจากกัน คนพูดภาษาไทยจะนับถือศาสนาอิสลามก็ยอมได้ นับถือศาสนาคริสต์ก็ได้

“ส่วนคำว่ายิวก็คือภาษาของชาวชวา หมายถึงเกาะชวาของประเทศอินโดนีเซีย สำหรับคนไทยที่นับถือศาสนาอิสลามในจังหวัดชายแดนภาคใต้ส่วนใหญ่จะพูดภาษามลายูถิ่น ไม่ใช่ภาษามลายูกกลาง เช่น ภาษามลายูถิ่นพูดว่า ‘มาแกนาซี’ ภาษามลายูกกลางต้องพูดว่า ‘มากันนาซี’ ภาษาไทยแปลว่า ‘กินข้าว’ เป็นต้น”

เป๊ะ๊ะจ๊ะหยุดมองหน้าไปนั๊ยะ เห็นตั้งใจฟังอยู่จึงอธิบายต่อไป

“คนที่นับถือศาสนาอิสลามเรียกว่ามุสลิม คนไทยที่นับถือศาสนาอิสลาม เรียกไทยมุสลิม อย่างเป๊ะ๊ะจ๊ะเป็นคนไทยที่นับถือศาสนาอิสลาม เป๊ะ๊ะจ๊ะเป็นไทยมุสลิม ไปนั๊ยะ หมวย นับถือศาสนาพุทธ ก็เป็นไทยพุทธ แต่ถ้าไม่แยกศาสนา ทั้งเป๊ะ๊ะจ๊ะ หมวย ไปนั๊ยะ เราต่างก็เป็นคนไทยเหมือนกัน เข้าใจไหม”

“เข้าใจคะ เข้าใจแล้วครับ” หมวยและไปนั๊ยะตอบพร้อมๆกัน

“หลักการใหญ่ๆของอิสลามมีอะไรบ้างคะ” หมวยถาม

“หลักการของอิสลามมีสามประการ ที่มุสลิมทุกคนจะต้องยึดถือปฏิบัติ คือ หลักศรัทธา หรืออัล-อีมาน หลักจริยธรรม หรืออัล-อิสลาม และหลักกรรมความดี หรืออัล-อิหฺसान

“หลักศรัทธา มี 6 ประการ คือ

1. ศรัทธาต่อพระองค์อัลลอฮฺ (ซ.บ)
2. ศรัทธาต่อบรรดามลาอิกะฮฺ
3. ศรัทธาต่อบรรดาคัมภีร์
4. ศรัทธาต่อ ‘นบี’ และ ‘รَسُول’
5. ศรัทธาต่อวันสิ้นโลก และ
6. ศรัทธาต่อกฎกำหนดสภาพการณ์

หลักปฏิบัติ มี 5 ประการ คือ

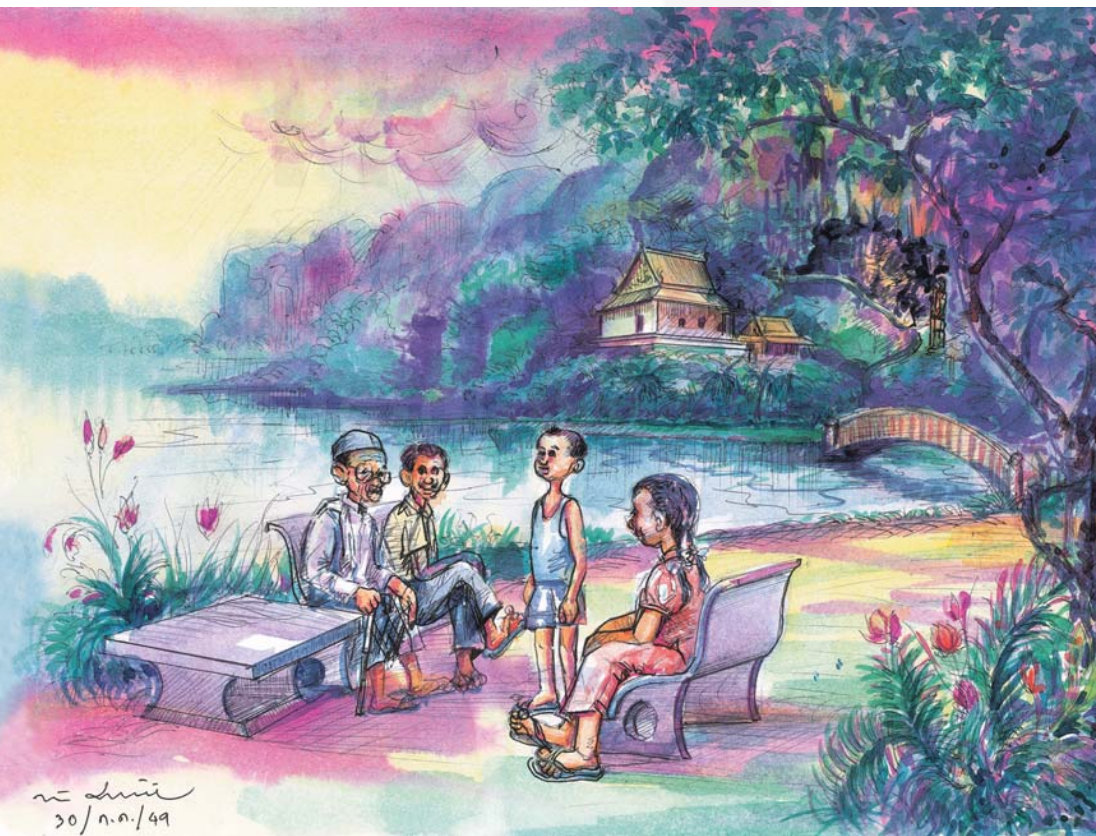
1. การกล่าวปฏิญาณตน ความว่า ‘ไม่มีพระเจ้าอื่นใดนอกจากอัลลอฮฺ สُبْحَانَ سُبْحَانَ سُبْحَانَ مَا هُمْ بِمَدِينِ رَسُولِ (تُوت) مِنْ رَبِّكَ’
 2. ดำรงการละหมาดวันละ 5 เวลา
 3. การบริจาคทาน (ซะกาต)
 4. การถือศีลอดในเดือนเราะมะฎอนหรือเดือนที่เก่าของปฏิทินอาหรับ และ
 5. การประกอบพิธีหัจญ์ ณ นครมักกะฮฺ ประเทศซาอุดีอาระเบีย
- “สำหรับหลักธรรมความดีนั้น เป็นความตระหนักด้วยตนเองว่าการกระทำทุกอย่างของตนเสมือนอยู่ต่อหน้าพระพักตร์ของพระเจ้าผู้เป็นเจ้าของ มีความเชื่อมั่นและศรัทธาในพระเจ้า โดยยึดหลักว่า ‘การทำความดีและความชั่วของมนุษย์ แม้ว่าจะเล็กเท่าพันธุ์ผักกาดและแทรกอยู่ในหิน จะต้องได้รับการตอบแทนอย่างแน่นอน’ มุสลิมมีความเชื่อพื้นฐานในเรื่องพระเจ้าองค์เดียว พระองค์ทรงสร้างสรรพสิ่งและมีอยู่จริง เมื่อมุสลิม

ตายไปจะต้องได้รับการตอบแทนจากผลกรรมกระทำในขณะที่มีชีวิต ไม่มีการเวียนว่ายตายเกิด ตายแล้วจะต้องถูกพิพากษาและได้รับการตอบแทนในโลกหน้า และมีชีวิตในโลกนั้นนานนิรันดร์” เป้าะจื้ออธิบายโดยสรุป



TK





~ dhuī
30/n.o./49

2. วัดถ้าคุณหาภิกษุ

เช้าวันรุ่งขึ้นเป๊าะจีแวะมาตีมโกปีตามปกติ วันนี้ทั้งไข่นุ้ยและหมวย แต่งกายด้วยเสื้อผ้าชุดใหม่รอเป๊าะจีอยู่ก่อนแล้ว ทันทีที่รถเฟียดสีฟ้าจอด หน้าร้าน ไข่นุ้ยจึงรีบวิ่งไปทักทาย ส่วนหมวยรีบยกบ้านน้ำชาปาห้องโก๋ และโกปีมาให้บริการอย่างกระตือรือร้นเป็นพิเศษ เป๊าะจียิ้มน้อยยิ้มใหญ่ ความน่ารัก ช่างซักช่างถามอยากรู้ไปหมดทุกเรื่องของไข่นุ้ยกับหมวย ประกอบกับความมีอัธยาศัย ซื่อตรง เฉลียวฉลาด ทำให้เป๊าะจีรักเด็กทั้งสองเหมือนลูก เป๊าะจีไม่เคยรู้สึกเบื่อหรือรำคาญคำถามของไข่นุ้ยหรือหมวย ตรงกันข้าม กลับเป็นผู้กระตุ้นให้เด็กช่างถาม ช่างคิด เพื่อเด็กจะได้เป็นคนรอบรู้ ฉลาดคิด ฉลาดพูด ฉลาดทำ

“วันนี้แต่งตัวสวยน่ารักทั้งสองคนเลย” เป๊าะจีเอ่ยขึ้น ไข่นุ้ยกับหมวยยิ้มอย่างเงินๆ

“วันนี้เป๊าะจีก็หล่อเป็นพิเศษเหมือนกัน” ไข่นุ้ยตั้งข้อสังเกต

“เป๊าะจีขอเวลามาจิบโกปีสักครู่เดี๋ยวนะ”

เมื่อทุกอย่างเรียบร้อย ทุกคนพากันขึ้นรถที่เป๊าะจีเข้ามา เป๊าะจีนี้คู่กับคนขับ หมวยและไข่น้อยที่นั่งที่เบาะหลัง รถวิ่งไปตามถนนพิพิธภักดีไปทางหอนาฬิกา เลี้ยวขวาผ่านหน้าสำนักงานเทศบาล เลี้ยวซ้ายหน้าศูนย์เยาวชนไปถึงสี่แยกโรงพยาบาลศูนย์ยะลา เลี้ยวขวาข้ามสะพานท่าสาป เป๊าะจีบอกกับเด็กๆ ว่า ลำคลองตรงสะพานข้ามคือแม่น้ำปัตตานี ต้นน้ำมาจากเทือกเขาสันกาลาศีรี ที่มีป่าบลาซาลา แถวอำเภอเบตงโนนแม่น้ำนี้มาจากเบตง ผ่านอำเภอธารโต อำเภอบันนังสตา อำเภอกรงปินังมาถึงอำเภอเมืองยะลา ไหลผ่านจังหวัดปัตตานีทางอำเภอยะรัง อำเภอเมืองปัตตานี ออกทะเลที่ปากน้ำปัตตานี

ผ่านสะพานท่าสาปด้านขวามือมีทางแยกไปบ้านยูโป ทางซ้ายมือมีทางแยกเชื่อมกับถนนท่าสาป ถนนสายนี้เป็นที่ตั้งของโรงเรียนบ้านลิมุดโรงเรียนนี้ในอดีตเคยเป็นโรงเรียนประจำเมืองยะลา ก่อนที่จะมาเป็นโรงเรียนคณะราษฎรบำรุง จังหวัดยะลาในปัจจุบัน ถัดจากบ้านลิมุดผ่าน “ทุ่งกาโล” ด้านซ้ายมือมีถนนอีกสายหนึ่งตัดผ่านขนานไปกับถนนสายนี้ไปบรรจบกันที่ตลาดนัดโรงกระเบื้องข้างหน้า ริมถนนท่าสาปมีวัดท่าสาป โรงเรียนบ้านท่าสาป และสนามบินท่าสาป เดิมเป็นบริเวณทุ่งกาโลทั้งสิ้น ก่อนถึงวัดถ้ำ ด้านขวาของถนนสายนี้คือเขากำป๋น มีถ้ำสำเภา ถ้ำพระผีทำ ถ้ำคนโท ถ้ำวัว และถ้ำเล็กถ้ำน้อยอีกหลายถ้ำ ส่วนด้านซ้ายมือคือภูเขาวัดถ้ำ มีถ้ำแจ่งหรือถ้ำพระนอน ถ้ำมีด ถ้ำเรือ ถ้ำกระดุกทางเข้าถ้ำมีดยังมีถ้ำป.ป.ร. ด้านภูเขาที่อยู่ไกลออกไปยังมีถ้ำศิลป์ ถ้ำเสืออีกด้วย

เด็กๆ นั่งฟังด้วยความสนใจ

“แล้วทางซ้ายมือนั้นเป็นภูเขาอะไรคะ” หมวยถามขึ้น

“ภูเขาทั้งหมดนี้เป็นเทือกเขากำป๋น”

“ด้านขวามือนั้นมีรอยตัดหินอ่อน คุุไม่ดีเลย” ไ้ป๋นุ่ยออกความเห็น
พร้อมชี้มือไปที่ร่องรอยการตัดหินอ่อนที่เขากำป๋น

“เป๊ะะจี้ก็เสียดาย ไม่อยากให้มีรอยเว้าแหว่งบนภูเขาที่เกิดจาก
การกระทำของมนุษย์เลย ถ้ารอยเว้าแหว่งนั้นมันเกิดโดยธรรมชาติของ
มันเองจะสวยงามกว่านี้มาก แต่ที่นี่มนุษย์เป็นผู้กระทำ จุดหมายอยู่ที่
ผลประโยชน์ส่วนตัวเป็นหลัก ธรรมชาติถูกทำลายอย่างไม่ควรจะเป็น

“ภูเขากำป๋นเป็นหินอ่อนสีชมพูสวยงามมาก และเป็นภูเขาที่มี
คุณค่าทางประวัติศาสตร์มากด้วย ถ้าภูเขาลูกนี้เป็นสิ่งที่มีชีวิต มันคง
เจ็บปวดรำไ้ให้น้ำตาเป็นสายเลือดทีเดียว ความจริงคนหน้าถ้ำน่าจะรู้สึก
เจ็บปวดบ้างนะ” เป๊ะะจี้้อออกความเห็น

“หมวยว่าคนไทยทุกคนนั้นแหละควรจะมีเจ็บปวดแทนเขากำป๋น”
หมวยออกความเห็นบ้าง

“ถูกของหมวย” เป๊ะะจี้พลอยคล้อยตาม

เลยเทือกเขากำป๋นมีถนนเลี้ยวซ้ายไปวัดถ้ำ สองข้างฟากใกล้
ถนนใหญ่มีร้านขายของชำและร้านอาหาร บ้านเรือนปลูกสร้างด้านซ้ายมือ
เป็นระยะ ๆ มากกว่าทางขวามือ ด้านขวาเป็นที่ราบลุ่ม บางแห่งมีน้ำท่วมขัง
เพียงครู่เดียวก็เห็นป้ายวัดถ้ำคูหาภิมุขอยู่ทางซ้ายมือ

เมื่อจอดรถเป็นที่เรียบร้อยแล้ว เป๊ะะจี้ หมวย และไ้ป๋นุ่ยเดินตัด
ลานจอดรถยนต์เข้าไปในบริเวณวัดถ้ำคูหาภิมุข ที่หน้าศาลาการเปรียญ
ปลูกปะรำเรียงรายไว้รองรับเสด็จ ผู้ชนคลาคล่ำมากหน้าหลายตา

เมื่อถึงเวลาเสด็จตามหมายกำหนดการ เป้าะจี้ หมวย ไช้ญ้อย ได้รับเสด็จสมใจปอง ไม่เพียงแต่ไช้ญ้อยกับหมวยจะตื่นเต้นมากเป็นพิเศษ เป้าะจี้เองก็รู้สึกตื่นเต้นยินดีไม่แพ้กัน การได้รับเสด็จสมเด็จพระนางเจ้าฯ พระบรมราชินีนาถอย่างใกล้ชิด ได้ชมพระบารมีด้วยสายตาตนเอง เป็นประสบการณ์ที่ดีที่สุดครั้งหนึ่งในชีวิตที่จดจำจารึกไปนานแสนนาน

เสร็จจากการรับเสด็จ เป้าะจี้ได้พบกับปลัดสมเพื่อนรุ่นราวคราวเดียวกัน

“เป้าะจี้...เป้าะจี้ เชิญทางนี้”

“อ้าว ปลัดสม กำลังอยากพบอยู่ที่เดียว”

“เป้าะจี้พาหลานมาวัดด้วย หลานสาวหลานชายน่ารักจัง มา... นั่งคุยกันบนศาลาก่อน เชิญ...เชิญ”

“หมวย ไช้ญ้อย มาวัดดีลุงปลัดสมก่อน...”

“คุณลุงเป็นปลัดอำเภอหรือครับ” ไช้ญ้อยถาม

“เปล่าหรอกหนู ลุงเป็นประชาชนคนหนึ่งเท่านั้น” บุญสมอธิบาย

“ผมได้ยินเป้าะจี้เรียกคุณลุงว่าปลัดสม”

บุญสมยิ้มเห็นฟันขาว

“คืออย่างนั้นะ สมัยก่อนลุงบวชเป็นพระอยู่ที่วัดถ้ำนี้ เจ้าอาวาสเสนอแต่งตั้งให้ลุงเป็นพระปลัด ก็คล้ายกับตำแหน่งผู้ช่วยเจ้าอาวาสนั่นแหละ เป็นผู้ร่าง โต้ตอบหนังสือ ดูแลงานแบ่งเบาภาระเจ้าอาวาสตามที่ได้รับมอบหมาย ลุงเกือบๆ จะได้เป็นเจ้าอาวาสวัดถ้ำด้วยซ้ำไปถ้าไม่ลาสิกขาเสียก่อน ลุงไม่ได้เป็นปลัดอำเภอตามที่หนูเข้าใจหรอก ว่าแต่หนูเอะอะอยากรู้เรื่องอะไรเกี่ยวกับวัดถ้ำถามลุงมาได้เลย ลุงยินดีตอบให้เข้าใจ

ชัดเจนทีเดียว หรือจะให้ลุ่นๆ เกี่ยวถ้ำแจ่ง ถ้ำมืด ถีบออกมาได้เลยนะ ลุงเป็นเพื่อนรักกับเป้าะจี้”

“ขอบคุณครับ ขอบคุณค่ะ” ไช้หน้อยกับหมวยรีบกราบขอบคุณ ในขณะที่เป้าะจี้นั่งยิ้ม

“เออ เหมาะละสิ” เป้าะจี้พูดขึ้น หันมามองหน้าบุญสม หัวเราะ หึๆ อย่างอารมณ์ดี

“เป้าะจี้มอบหมายภารกิจอันยิ่งใหญ่ให้บุญสมก็แล้วกัน” เป้าะจี้พูด พร้อมพยักหน้าให้ปลัดสม

“วัดนี้ตั้งมานานแล้วยังครับ” ไช้หน้อยเริ่มถามนำ

“ตั้งแต่พ.ศ. 2390 สมัยพระบาทสมเด็จพระนั่งเกล้าเจ้าอยู่หัว รัชกาลที่ 3 โนนแหละ”

“ตั้งวัดตรงนี้เลยใช่ไหมครับ” ไช้หน้อยถามต่อ

“เดิมตั้งเป็นสำนักสงฆ์ขึ้นมาก่อน ใกล้ฝั่งน้ำริมเขาด้านโน้น” บุญสมอธิบายพร้อมชี้มือไปที่ริมภูเขา

“พระจากสทิงพระฉายาพระไชยทองมาเป็นเจ้าสำนักก่อนใช่ไหม ค่ะ” หมวยถาม

บุญสมแปลกใจ

“ไช้จ๊ะ แสดงว่าเคยอ่านประวัติวัดถ้ำคูหาภิมุขมาละสิ”

“ลุงบุญสมพอจะเล่าเรื่องเจ้าอาวาสวัดถ้ำตั้งแต่เริ่มตั้งวัดจนถึง ปัจจุบันได้ไหมครับ ผมสนใจมากครับ” ไช้หน้อยขอร้องลุงบุญสมอย่างรู้สึกล้นมือ

“ได้สิ เราไปนั่งคุยกันที่มานั่งหินได้ต้นสวา (ต้นละมุด) ใกล้ทาง

ขึ้นถ้าพระนอนนั้น ลุงจะเล่าให้ฟัง หรือว่าไงเพื่อน” บุญสมหันมาขอความเห็นเป๊าะจี้

เป๊าะจี้พยักหน้า ยิ้มน้อยๆ

“เป๊าะจี้เองก็อยากฟังเรื่องนี้จากบุญสมอยู่เหมือนกัน” เป๊าะจี้พูดขึ้น คนทั้งสองเดินข้ามสะพานไปหาที่นั่งริมฝั่งน้ำใต้ต้นสวา ที่นั่นเย็นสบาย ลมพัดอ่อนๆ เมื่อทุกคนนั่งเรียบร้อยแล้วบุญสมจึงเริ่มเล่าเป็นร้อยกรองว่า

กล่าวถึง พระไชยทอง	ได้มาครองอยู่วัดถ้ำ
ชาวไทยชื่นใจล้ำ	เริ่มศึกคักสำนักสงฆ์
กุฎิแลวิหาร	เป็นอาคารไม่มีนังคง
เนิ่นนานผ่านดำรง	สิบหกปีที่อยู่มา
ชาวไทยในถิ่นนี้	สามัคคีดีทั่วหน้า
ถึงกาลนานลับลา	เหล่าไทยพุทธสุดเสียดาย
ความขัดถัดจากนั้น	พระครูธรรมขันธุ์อันปองหมาย
ชาวพุทธทุ่มสุดกาย	นิมนต์มาจากยุโรป
ช่วงนี้ที่เริ่มสร้าง	หลากหลายอย่างมากอักโข
โบสถ์สร้างไม่ใหญ่โต	แต่งามเด่นเห็นจากไกล
ถาวรวัตถุนั้น	ได้สร้างสรรค์กันขึ้นใหม่
ประชามาร่วมใจ	สร้างพระไว้ในคูหา
พระนั่งสิบห้าองค์	ยังดำรงตลอดมา
สถิตอยู่ในคูหา	บูรณะบ้างเหมือนอย่างเดิม

พระพุทธชำระดูไป
 ก่ออิฐฉาบปูนเต็ม
 สิบสี่พระพรษา
 ถาวรวัตถุนิยม
 พระศุขจนุทสโร
 สมภารท่านผูกพัน
 ได้ลาสิกขาบท
 สร้างมาอนุสาวรีย์
 มินานท่าน พรหมทอง
 พระครูอยู่นานครั้น
 หนึ่งนั้นอนุสาวรีย์
 ต่อเติมเสริมถาวร
 หนึ่งนั้นพระไสยาสน์
 เสริมสรรค์ตามครรลอง
 หนึ่งนั้นอันพระนั่ง
 แต่งเติมเสริมประมาณ
 หนึ่งนั้นคือบันได
 ตอนล่างทุกอย่างเริ่ม
 หนึ่งสร้างอุโบสถ
 เปลี่ยนไม้ไขปูนนำ
 ถนนข้ามลำน้ำห้วย
 พระครูพรหมทองนั้น

คนรุ่นใหม่ใส่ปูนเสริม
 จวบบัดนี้มีให้ชม
 ท่านพัฒนาวัดสวยสม
 สมเป็นวัดจัดพร้อมสรรพ
 เพิ่มภิญโญต่อจากนั้น
 อยู่ทีนั้นสิบแปดปี
 ลั่นกำหนดบุญราศี
 มิได้เสร็จสำเร็จทัน
 มาปกครองอารามนั้น
 มุ่งบูรณะปฏิสังขรณ์
 ที่สร้างนานแต่กาลก่อน
 สำเร็จดังที่หวังปอง
 น้ำหยดหยาดเป็นรูช่อง
 รื้อไม้ไผ่ภายในसान
 ครั้งพระธรรมชั้นธรรมา
 สิบห้าองค์คงเหมือนเดิม
 ไปขึ้นถ้าชำสร้างเสริม
 ปูปูนอิฐประติษฐาน
 บูรณะหมดดงดงมล้ำ
 ในวันนี้เป็นพิพิธภัณฑ
 ศาลาด้วยประติษฐานสรรค์
 สามสิบหกปีที่พัฒนา

พระเลื่อนรักษาการ
นับเป็นรูปที่ห้า
พระปานอินทมนี
เก้าเดือนก็เลื่อนไป
ปีสองสี่เจ็ดสอง
เริ่มมารักษาการ
นามเดิมนุ่มเพ็ชรกล้า
ไทยเราเคารพรัก
บำรุงปรับปรุงวัด
ร. เจ็ดเสด็จลง
ได้ทรงประทับแรม
เสด็จสู่ถ้ำที่นี้
ป.ป.ร. ย่อพระนาม
โดดเด่นเห็นแต่ไกล
ประวัติอันชัดจึ้ง
ท่านนุ่มสมภารครอง
หนึ่งได้ขยายวัด
เป็นศูนย์รวมจิตใจ
หนึ่งตั้งโบสถ์หลังใหม่
โบสถ์เก่าเนินเขาบน
หนึ่งในปีแปดสี่
สร้างยักษ์เป็นสำคัญ

นานหนึ่งปีมีอยู่ห้า
ครองวัดถ้ำลำดับไป
อยู่ที่นี้บันทึกไว้
เพราะท่านมารักษาการ
ผู้มาครองวัดถ้ำสถาน
คือ พระพุทธไสยารักษ์
ท่านพัฒนาเห็นประจักษ์
หลานคงทองปองจ้านง
ทั้งการจัดอบรมสงฆ์
ประทับพร้อมพระราชินี
วัดแอร่มสมศักดิ์ศรี
จารึกมีพระปรมาภิไธย
ณ ถ้ำงามบนไศล
เชิญท่านไปพินิจมอง
เหตุการณ์นี้สองสี่เจ็ดสอง
วัดพัฒนาก้าวหน้าไกล
เพิ่มส่วนเสดวัดกว้างใหญ่
ในหน้าถ้ำทั้งตำบล
สวยสมใจน่าฉงน
ทำเป็นที่พิพิธภันท์
สงครามมีในปีนั้น
ท่านเจ้าเขาเรานิยม

หนึ่งเล่าปีเก้าสาม

พื้นถ้ำทำสวยสม

พระพุทธรูปไสยาสน์

ไทยเทศหัวเขตคาม

ประวัติการก่อสร้าง

นับกาลยาวนานไกล

ต่อมาเจ้าอาวาส

สองห้าสองแปดท่าน

พระ (ครู) พิทักษ์ธรรมสุนทร

ถ้ามีดปรับขยาย

ถ้ามีดที่วัดถ้ำ

คดเคี้ยวเลี้ยวลดจร

ลมขวยระรวยรีน

ชวนพิศพิณijkl

สมภารท่านพิทักษ์

จึงวัดพัฒนาการ

บัดนี้ไม่มีท่าน

รำลึกนึกนิยม

จากนี้มีสมภาร

สร้างเสริมเพิ่มทางจร

แหล่งน้ำล้นจอกแทน

ทั่ววัดพัฒนาหมด

ทาสีงาม พ่อท่านบรรทม

บุญอัฐแต่งทุกแห่งงาม

สวยสะอาดแสนอร่าม

ยามยลเยี่ยมเปี่ยมสุขใจ

ตระกูลช่างศรีวิชัย

เกินพันปีที่ประมาณ

เกิดอาพาธชรากาล

มรณะภาวะสลาย

สืบบรรณโยบาย

ติดไฟฟ้าอย่างถาวร

งามแปลกล้ำในสิงขร

บางตอนเว้ารุ่งไฉงวน

เย็นน้ำขึ้นระแหงหน

แง่งหินย้อยห้อยแลลาน

มุ่งอารักษ์แหล่งสถาน

सानสืบมาน่าชื่นชม

เหลือผลงานท่านสร้างสม

พระพิทักษ์ธรรมสุนทร

พ่อท่านก็ปฏิสังขรณ์

ทำสะพานลานจรดจร

ท่านเร่งแก้แลหมดจด

กรมศิลป์ช่วยอำนวยความสะดวก

สมเด็จพระราชินี

ปวงชนล้นเบิกบาน

วัดถ้ำ ณ บัดนี้

สมภารผ่านดำรง

เสด็จที่นี้ถึงสถาน

ด้วยใจภักดีรักพระองค์

สมศักดิ์ศรีที่ประสงค์

รูปที่เก้ายืนยาวมา”

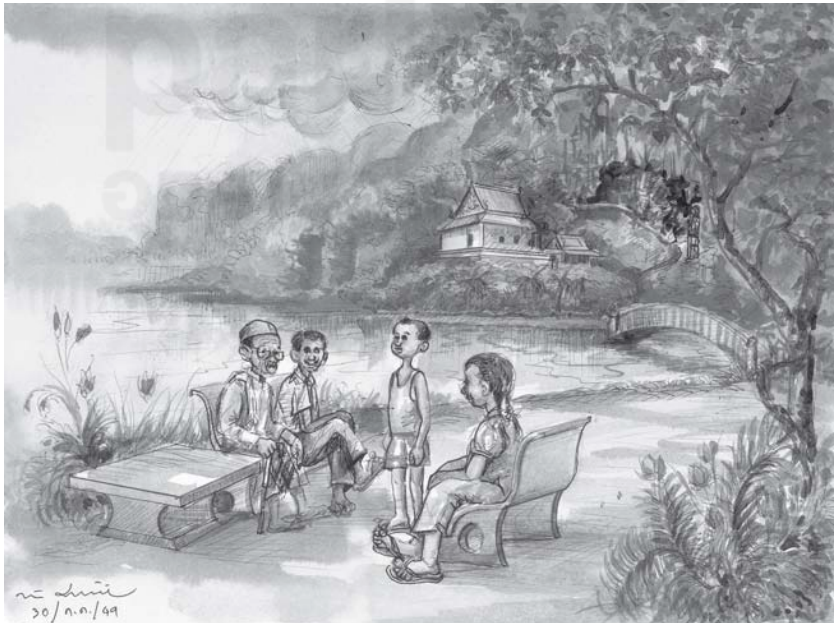
“เป๊าะจี้ครับ วัดกับมัสยิดต่างกันอย่างไรครับ” ไ้ญ่ถาม

“วัดเป็นสถานที่ประกอบศาสนาของชาวพุทธ มีพระสงฆ์เป็นผู้สืบทอดคำสั่งสอนของศาสดาและประกอบพิธีกรรมตามความเชื่อในพุทธศาสนา ส่วนมัสยิดเป็นสถานที่สำหรับก้มกราบหรือแสดงความนอบน้อมต่อพระเจ้า การแสดงความนอบน้อมนั้นมุสลิมเรียกว่าการละหมาด และกำหนดเวลาละหมาดไว้วันละ 5 เวลา”

“ผมอยากทราบว่า ละหมาดที่บ้านกับละหมาดที่มัสยิดต่างกันอย่างไร และละหมาด 5 เวลา เวลาใดบ้าง” ไ้ญ่ตั้งคำถาม

“ละหมาดที่มัสยิดได้บุญมากกว่าละหมาดที่บ้านยี่สิบเจ็ดเท่า มุสลิมจึงนิยมไปละหมาดที่มัสยิด เวลาละหมาด 5 เวลา เริ่มตอนตีห้า บ่ายโมง สี่โมงเย็น หนึ่งทุ่ม และตอนสองทุ่ม” เป๊าะจี้อธิบาย

TK



30/n.n./49



3. พ่อท่านบรรทม

บุญสมเป็นหัวหน้าคณะนำไปนุ้ย หมวย และเป๊าะจีเดินขึ้นบันได
นาค ด้านขวามือสูงขึ้นเป็นอุโบสถหลังเก่า ซึ่งปัจจุบันทำเป็นพิพิธภัณฑ์
“ศรีวิชัย”

ส่วนใหญ่เดินขึ้นบันไดมาสักพักก็มักจะต้องหยุดพักเหนื่อย

“หยุดพักเหนื่อยกันก่อนเถอะบุญสม” เป๊าะจีรีบบอกหัวหน้าคณะ

ไข่นุ้ยกับหมวยกวาดสายตาสำรวจไปทั่ว บริเวณด้านล่างภูเขาภูนี้
มีแหล่งน้ำที่มีลักษณะเหมือนแม่น้ำล้อมรอบ ตรงด้านหน้าทางขึ้นภูเขา
มียักษ์ใหญ่ยืนเด่นอยู่ริมเขา ยักษ์ตนนี้มีมือขวาถือตะบองอันใหญ่ มือซ้าย
ถือแฉับลำตัว ลำคอพันไว้ด้วยงู ที่ปากมีเขี้ยวยาวสองเขี้ยว ผมหยิก
เป็นก้อนกลม ลำตัวสีดำ นุ่งผ้าสีแดง ที่แขนทั้งสองข้างมีกะโหลกศีรษะ
มนุษย์คาบรัดไว้ เบื้องหน้าเหนือศีรษะยักษ์เอียงมาทางซ้ายมีหินย้อย
เป็นตะปุ่มตะป่ำ สอดรับกับตำแหน่งการยืน ไข่นุ้ยเห็นรูปยักษ์อดที่จะ
ตั้งคำถามเสียมิได้

“ลุงบุญสมครับ ทำไมต้องมียักษ์เฝ้าถ้ำล่ะครับ ทำไมไม่ให้เทวดาหรือคน เสือหรือช้าง เฝ้าถ้ำล่ะครับ” ไข่มุกมองเห็นรูปปั้นยักษ์ยืนแยกเขี้ยวอยู่ริมบันไดด้านบน ทางที่จะผ่านขึ้นไปถึงถ้ำพระนอนก็มีความสงสัย

“ก็ยักษ์ตัวใหญ่ หน้าตาดู มีกำลังมาก เหมาะที่จะทำหน้าที่ผู้รักษาคุ้มครองสถานที่มากกว่าเทวดาหรือคนทั่วไป ส่วนสัตว์ เช่น เสือ ช้าง ไม่ค่อยจะอยู่ในโอวาทของคน จะให้เฝ้าถ้ำหรือเฝ้าสมบัติ ไม่อดทน ขยันขันแข็งเท่ากับยักษ์ หรือเป๊าะจี้ว่าไง” บุญสมหันไปทางเป๊าะจี้

“เทวดาเหนือกว่ามนุษย์ มนุษย์เอาเทวดามาใช้งานเฝ้าเฝ้าไม่ได้ ไม่ได้ มนุษย์เองยังต้องขอให้เทวดาคຸ່มครอง ส่วนยักษ์ตัวใหญ่ก็จริง แต่ฉลาดน้อยกว่า ใช้กำลังมากกว่าสมอง จึงเหมาะกับงานที่ใช้กำลังทำหน้าที่เวรยามเหมาะสมดีแล้ว ดูแต่ยักษ์นั้นทุกในเรื่องรามเกียรติ์ ยังต้องคอยล้างเท้าให้เทวดาที่เหงเหงาไกรลาสเลย” เป๊าะจี้แสดงความคิดเห็น

“ทำไมไม่มียักษ์ตัวเดียวล่ะครับ” ไข่มุกถามขึ้นอีก

“ยักษ์เรียก ‘ตน’ ไม่ใช่ ‘ตัว’ ต้องพูดเสียใหม่ว่า ทำไมไม่มียักษ์ตนเดียวล่ะครับ” หมวยถือโอกาสสอนลักษณะนาม

“ปกติถ้ายักษ์เฝ้าเชิงบันไดมักจะมีสองตนชายขวาของบันได แต่ที่นี้ยักษ์จะอยู่ช่วงกลางบันได เพราะที่คับแคบ จึงสร้างได้เพียงตนเดียว” บุญสมแสดงความเห็น นิ่งคิดอยู่ครู่หนึ่งก็รำพึงออกมาว่า

“ขึ้นถ้ำพระนอน บันไดนาคจร ประจักษ์ยักษ์ใหญ่ พิทักษ์รักษัถ้ำ เข้าคำตลอดไป ปกป้องผองภัย พ่อท่านบรรทม

ยักษ์ยืนแยกเขี้ยว อยู่ยลคนเดียว นับกาลนานนม นามท่านเจ้าเขา เปลี่ยวเปลวระทม ขยันน่าชม เฝ้าอยู่ภูผา”

“ลุงบุญสมเก่งจังเลย ลุงพูดเป็นกลอนอะไรคะ” หมวยถาม

“ลุงไม่ได้พูดเป็นกลอน พูดเป็นกาพย์ เรียกกาพย์สุรางคนางค์ 28 เพราะบทหนึ่งมี 7 วรรค วรรคละ 4 คำ รวมกัน 28 คำ” บุญสมอธิบาย

“ที่ลุงว่าอยู่ลตคนเดียว นับกาลนานนม...นานมากแค่ไหนคะลุง”

“นานกว่าอายุเป๊าะจีเสียอีก” บุญสมไม่ตอบตรงๆ

“แปลว่าเกินหกสิบปีสิคะลุง”

“อาจจะมียุคนานกว่าเป๊าะจี 4-5 ปี ปีนี้พ.ศ.2549 ลองลบทูได้เท่าไร ก็เป็นอายุของท่านเจ้าเขา หรือยักษ์วัดถ้ำ” บุญสมตอบ

เป๊าะจีพักหายใจเหนื่อยแล้ว ทุกคนจึงพากันเดินขึ้นสู่ถ้ำแจ้ง หรือถ้ำพระนอน บุญสมเดินนำหน้า ตามด้วยหมวย ไข่นุ้ย เป๊าะจีอยู่รั้งท้าย จนถึงบันไดขั้นสุดท้าย ทุกคนถอดรองเท้าวางไว้นอกถ้ำ สายลมเย็นพัดออกจากภายในถ้ำระคนด้วยกลิ่นรูปที่จุดถวายพ่อท่านบรรทม

ภายในถ้ำเป็นบริเวณกว้างปูด้วยอิฐเผารูปสี่เหลี่ยมจัตุรัส ด้านข้างของผนังถ้ำประดับด้วยพระพุทธรูปปางมารวิชัยเป็นส่วนใหญ่ มีจำนวนไม่น้อยกว่า 15 องค์ รูปปั้นเจ้าแม่กวนอิมทางซ้ายมือนั้นดูใหม่เอี่ยมกว่าพระพุทธรูปองค์อื่นๆ เมื่อมองตรงไปทางด้านหน้า เยื้องไปทางขวามือมีบาตรน้ำมนต์ขนาดใหญ่หล่อด้วยปูน แต่ที่เด่นสะดุดตามากที่สุดคือพระพุทธรูปปางไสยาสน์ขนาดใหญ่ทางด้านขวามือ ลักษณะพิเศษที่แตกต่างไปจากพระพุทธรูปปางไสยาสน์ทั่วไปก็คือ มีนาคปรกตัวละ 7 เศียร 2 ตัว แผ่พังพานปกป้องพระเศียร และพระหัตถ์ขวาหงายขึ้นวางราบใกล้พระเศียรด้านหน้า บุญสม หมวย ไข่นุ้ยไปจุดธูปเทียนบูชาปักเทียนรูปเรียบร้อยแล้วถอยออกมากราบเบญจางคประดิษฐ์ 3 ครั้ง แล้ว

นั่งสงบนิ่งอยู่เป็นครู่ เป้าะจี้นามอยู่ด้านหลัง ไข่นุ้ยที่สงบปากคำมานาน ก็เอ่ยถามขึ้น

“ลุนบุญสมครับ ทำไมจึงมีรูปปูนใหญ่ 2 ตัวพันกันอยู่บนองค์พระ หัวงูตัวหนึ่งตั้ง 7 หัว อยู่บนหัวพระละครับ”

“เรียกว่าเศียรพระจ๊ะ” หมวยกระซิบบอกไข่นุ้ย

“สันนิษฐานกันว่า พระพุทธรูปองค์นี้เดิมทีเดิยรว่าจะเป็นรูปนารายณ์บรรทมสินธุ์ ตามความเชื่อของศาสนาพุทธฝ่ายมหายาน ต่อมาเมื่อศาสนาพุทธฝ่ายหินยานหรือฝ่ายเถรวาทเข้ามาแทนที่ จึงได้เปลี่ยนจากรูปนารายณ์บรรทมสินธุ์มาเป็นพระพุทธรูปปางไสยาสน์ แต่ยังคงเหลือเอกลักษณ์เดิมไว้คือนาคปรกเหนือพระเศียร พระพุทธรูปปางไสยาสน์องค์นี้จึงแตกต่างจากพระปางไสยาสน์โดยทั่วไป”

“ลุงคะ พอจะประมาณอายุการสร้างสมัยดั้งเดิมได้ไหมคะ” หมวยถามด้วยความอยากรู้

“ศูนย์วัฒนธรรมจังหวัดยะลาและกรมศิลปากรประมาณไว้ว่าสร้างมาแล้วเกินพันปี ลุงหมายถึงแรกเริ่มสร้างเป็นรูปนารายณ์บรรทมสินธุ์นะ” บุญสมตอบอย่างใช้ความคิด

“พระปางไสยาสน์ สวยงามผุดผาด เด่นดิสีทอง นาคปรกงามแปลก เมื่อแรกมุงมอง นาคีปกป้อง พระพุทธรองค์

ประวัติแต่เดิม แตกต่างสร้างเสริม เปลี่ยนจุดประสงค์ นารายณ์บรรทม นานนมดำรง มหายานอยู่คง ก่อนพุทธหินยา

นารายณ์บรรทมสินธุ์ สถิตในถิ่น นิยมมนาน เปลี่ยนเป็นพระนอน นัยย้อนยาวกาล เวลาประมาณ นานนับพันปี”

บุญสมยกคำประพันธ์ร้อยกรองเป็นการตอบคำถามเพิ่มเติม

“ชาวพุทธที่นี้เรียกพ่อท่านบรรทมไข่มุขบุญสม” เป้าะจี้ถามบ้าง

“พระนอนวัดถ้ำ เรียกว่าประจำ แดนดินถิ่นที่ พ่อท่านบรรทม
นิยมนามนี้ ควบคู่กันดี พ่อท่านเจ้าเขา”

บุญสมตอบเป็นบทร้อยกรอง

“ลุนบุญสมครับ ผมขอถามอีกสักอย่างนะครับ ทำไมรูปพระ
บางองค์นี้ บางองค์นอน บางองค์ยืน ทำไมไม่สร้างให้เหมือนกันล่ะครับ”

“รูปเหล่านี้เป็นตัวแทนของพระพุทธเจ้า ภาพกิริยาอาการของ
พระพุทธเจ้าครั้งยังมีพระชนม์ชีพอยู่ ไม่ว่านั่งในลักษณะต่างๆ หรือ
พระอาการอย่างอื่น เช่น ขณะยืน เดิน หรือนอน ภาพที่น่าประทับใจ
ในกิริยาอาการเหล่านั้นสร้างเป็นพระพุทธรูปขึ้น อาจจะทำด้วยโลหะ
ปูน ไม้ หรือวัตถุอย่างอื่น ในแต่ละอาการเรียกว่า ‘ปาง’ คือ ขณะนั่นเอง
ขณะพระพุทธเจ้านั่งสมาธิ รูปที่สร้างขึ้นเรียกว่าพระปางสมาธิ ขณะนอน
ก็เรียกว่าปางไสยาสน์ ขณะประทับนั่งพระหัตถ์ซ้ายวางบนตัก พระหัตถ์
ขวาวางบนเข่าเรียกว่าปางมารวิชัย พระพุทธรูปปางต่างๆมีมากกว่า
80 ปาง”

“พระปางอะไรมีมากที่สุดครับ” ไข่มุขถามต่อ

“เท่าที่ลุนสังเกต พระปางมารวิชัยพบเห็นมากกว่าพระปางอื่นๆ
พระประธานในโบสถ์เป็นปางมารวิชัยแทบทั้งสิ้น ถ้าสังเกตดูพระพุทธรูป
ที่มีทั้งหมดในถ้ำนี้ เป็นพระพุทธรูปปางมารวิชัยมากกว่าพระพุทธรูป
ปางอื่นๆ”

ไข่มุข หมวย เป้าะจี้ และบุญสมมองไปรอบๆ ถ้ำ

“ใช่ครับคุณลุง” ไช้บุญตอบอย่างมั่นใจ

หลังจากชมถ้ำแจ้งหรือถ้ำพระนอนเป็นที่พอใจแล้ว ทั้งสี่คนก็กลับลงบันไดมาตามเส้นทางเดิม แวะเข้าชมพิพิธภัณฑ์ศรีวิชัย

“พิพิธภัณฑ์หลังนี้ยังดูใหม่อยู่เลย เพิ่งซ่อมใหม่ใช่ไหมคะ” หมวยถามบุญสม

“กรมศิลปากรมาซ่อมเมื่อปลายปีที่แล้ว เสร็จเรียบร้อยแล้วปี 2549 นี้แหละ” บุญสมอธิบาย

“ลุงคะ มีชื่อศูนย์วัฒนธรรมจังหวัดยะลาอยู่ด้วย ศูนย์นี้ตั้งอยู่ที่ไหนคะ”

“มหาวิทยาลัยราชภัฏยะลา” เป๊ะจีช่วยตอบแทน

เมื่อเข้าไปในพิพิธภัณฑ์ ไช้บุญให้ความสนใจเป็นพิเศษกับวัตถุอย่างหนึ่ง

“เป๊ะจี...เป๊ะจีดูนั่น คล้ายรูปหอยขมขนาดยักษ์ที่กลายเป็นหิน มันคืออะไรครับ” ไช้บุญถามด้วยความตื่นเต้น

“ต้องให้บุญสมอธิบาย ลุงบุญสมเขารู้ดีกว่า” เป๊ะจีหันไปทางบุญสม ในขณะที่หมวยจ้องพินิจพิจารณาอยู่ก่อน

“เขาเรียกว่าเม็ดพระศก”

“อะไรนะลุง เม็ดพระศก...” ไช้บุญทำหน้าง

“สังเกตพระพุทธรูปเหล่านั้นไหม เข้าไปดูใกล้ๆซิ ทั้งสองคนนั้นแหละ แล้วจะได้คำตอบ”

บุญสมชี้ไปที่พระพุทธรูปในพิพิธภัณฑ์ เด็กทั้งสองต่างมองอย่างพิจารณา

“หนูทราบแล้วค่ะลุง” หมวยตอบขึ้นก่อน

“อะไรล่ะเจ้ ผมยังไม่เข้าใจเลย”

“สังเกตนเศียรพระพุทธรูปนั่น” หมวยแนะ

“โอ้...โฮ เม็ดพระศกใหญ่โตมโหฬารขนาดนี้ แล้วองค์พระจะใหญ่ขนาดไหน ไม่สูงเท่าพิพิธภัณฑ์เลยเธอ...”

“เม็ดพระศกนั่นพบจากถ้ำศิลป์ จากถ้ำวังก์มี แสดงว่าในถ้ำศิลป์และถ้ำวังก์เคยมีพระพุทธรูปขนาดใหญ่มาก่อน เมื่อผ่านระยะเวลามานานหลายร้อยปี พระพุทธรูปเหล่านั้นก็ชำรุดไปตามกาลเวลา ส่วนที่หลงเหลือถูกดินทับถม เก็บพบได้ภายหลังก็คือชิ้นส่วนที่เรียกกันว่าเม็ดพระศกนี่แหละ และนี่ก็คือหลักฐานชี้บ่งประวัติศาสตร์ของชุมชนบริเวณนี้ในอดีตได้เป็นอย่างดี เช่นเดียวกับพระพิมพ์เหล่านั้น เก็บมาจากถ้ำต่างๆ บริเวณเขากำป๋น เขาวัดถ้ำคูหาที่มีถ้ำใหญ่บ้างเล็กบ้าง ภูเขาทั้งสองลูกมีถ้ำรวมกันมากกว่า 10 ถ้ำ มีแบบพระพิมพ์ที่แตกต่างกัน สีแตกต่างกัน ขนาดก็แตกต่างกันนับ 10 แบบ

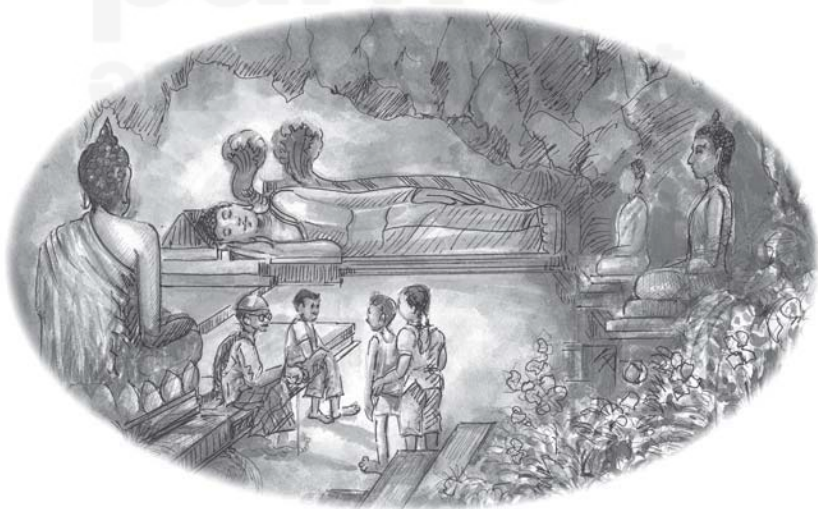
“ส่วนพระสำริด สลุป ขวานหิน จานโบราณ ถ้วยโบราณ ส่วนใหญ่แล้วเป็นของที่ขุดพบได้บริเวณถ้ำ บริเวณทุ่งกาโล บริเวณชุมชนวัดถ้ำและบริเวณใกล้เคียง ของบางอย่างชาวบ้านแถบนี้นำมามอบให้พิพิธภัณฑ์ เพื่อให้เป็นแหล่งเรียนรู้ของเยาวชนอีกนานแสนนาน ให้เขามาดูของจริง ศึกษาของจริงดีกว่าอ่านจากหนังสือหลายเท่านี้” บุญสมอธิบายให้เด็กทั้งสองฟัง

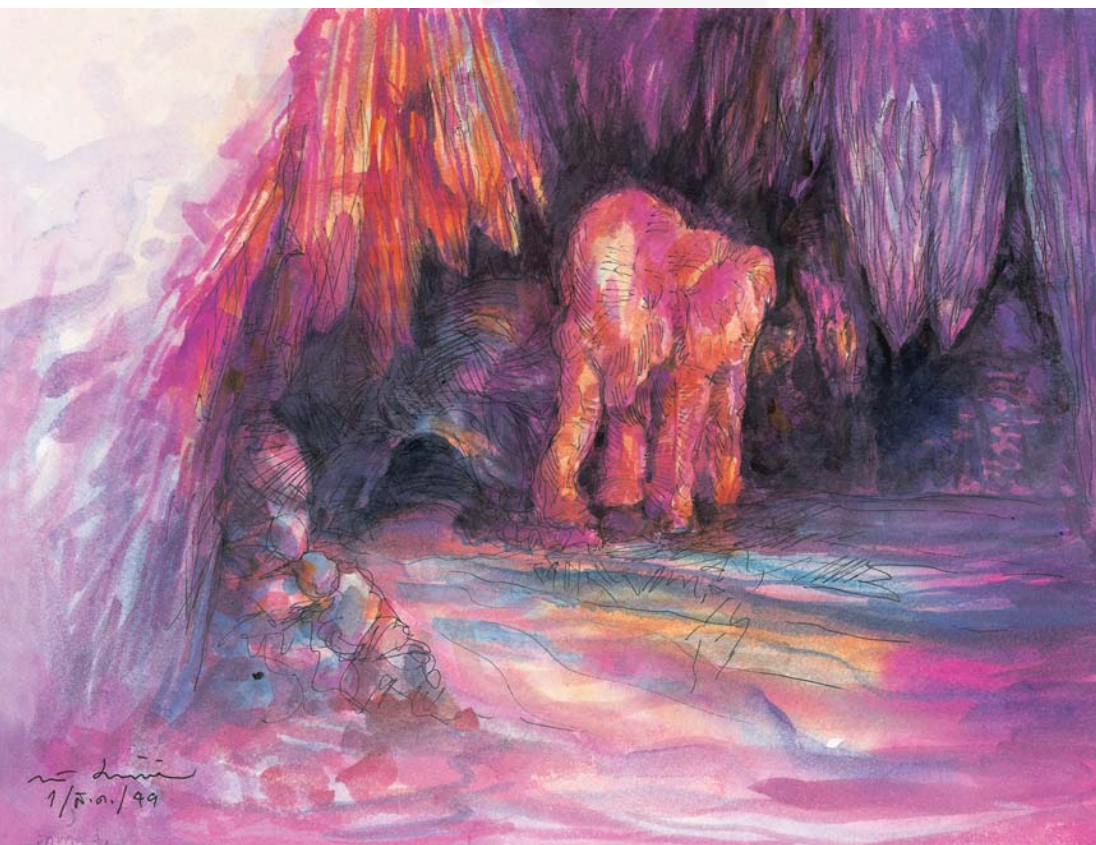
ไข่นุ้ยและหมวยรู้สึกที่งอแงบอกกับตนเองว่า มีความรู้อีกมากมายหลายอย่างนักที่ยังต้องศึกษา ช่วงทั้งชีวิตของเราจะไม่อาจเรียนรู้ได้หมดสิ้น

ความรู้ที่จำเป็นคือความรู้ใกล้ตัว ความรู้ที่ต้องใช้ในชีวิตประจำวัน
 ทั้งสี่คนกลับจากพิพิธภัณฑ์ด้วยความคิดที่แตกต่างกัน แต่ไม่มีใคร
 ใครปฏิเสธได้ว่า สถานที่ที่ได้เห็นในวันนี้คือแหล่งเรียนรู้ที่มีคุณค่าอันมีอาจ
 ประมาณได้



TK
park





no dia
1/a.o./99

4. ถ้ำมืด

เช้าวันอาทิตย์ เป้าะจี้ หมวย ไข่นุ้ยมาถึงวัดถ้ำ จึงเข้าไปติดต่อเจ้าหน้าที่ควบคุมระบบไฟฟ้าภายในถ้ำมืด เป้าะจี้บริจาคเงินบำรุงค่าไฟฟ้าจำนวนหนึ่ง นำไฟฉายที่เตรียมมาสำรวจความเรียบร้อย ขอเทียนไข และไม้ขีดไฟจากเจ้าหน้าที่ให้หมวยกับไข่นุ้ยถือสำรองติดตัวไปด้วย เดินผ่านถ้ำเจ้าแม่กวมอิม เลียบริมถ้ำไปตามทางถนนซีเมนต์ปูลาดไปจรดปากถ้ำ

ใกล้ปากทางเข้าถ้ำ เป้าะจี้หยุดดูแผนที่ที่จะเข้าไปศึกษาภายในถ้ำมืด และวางแผนการเข้าชม

“เราจะเข้าไปดูหินหัวช้างก่อน แล้วย้อนกลับไปทางสระแก้ว เพื่อจะไปชมหินรูปมะละกอ ม่านแหวก แล้วค่อยไปดูที่หินรูปมะระ มะม่วงหิมพานต์ นาเกลือ จนไปสุดทางที่หินพระปรางค์ แล้วค่อยไปพักผ่อนที่ถ้ำป.ป.ร.” เป้าะจี้วางแผน

“นี่ถ้ำเป้าะจี้ไม่นำทาง หมวยกับไข่นุ้ยไม่กล้าเข้าชมแน่ๆเลย เดียวได้หลงอยู่ในถ้ำเท่านั้นเอง” หมวยว่า

“ต้องศึกษาแผนที่ให้ดีกว่าหนังสือเสียก่อนสิหมวย แล้วอีกอย่าง พวกเด็กที่สวมเสื้อแดงที่เราเดินสวนทางเมื่อสักครู่นี้เขาชำนาญ สามารถนำเข้าชม อธิบาย หินรูปต่างๆ สถานที่ต่างๆ ภายในถ้ำได้เป็นอย่างดี”

“แล้วไวใจได้หรือครับ” ไช้บุญสงสัย

“ไวใจได้ร้อยเปอร์เซ็นต์ เด็กกลุ่มนี้เป็นนักเรียนโรงเรียนวัดหน้าถ้ำ ที่ได้รับการอบรมมาอย่างดี เป็นคนในพื้นที่ มีไฟฉายไว้พร้อมคอยให้บริการนักท่องเที่ยวโดยเฉพาะ”

“ใครฝึกอบรมให้พวกเขาละเป๊าะจี้” ไช้บุญไม่วายสงสัย

“ครูโรงเรียนวัดหน้าถ้ำและคณะกรรมการศูนย์วัฒนธรรมจังหวัดยะลาจัดอบรมให้ เด็กกลุ่มนี้เรียกว่า ‘ยุวมัคคุเทศก์ศรีวิชัย’ มีทั้งหมดยี่สิบกว่าคน” เป๊าะจี้อธิบาย

“แปลว่าอะไรครับ” ไช้บุญถาม

“‘ยุว’ ก็คล้ายกับคำว่าเยาว์วัย ‘มัคคุเทศก์’ แปลว่าผู้นำทาง ส่วน ‘ศรีวิชัย’ หมายถึงชื่ออาณาจักรโบราณที่เชื่อกันว่าบริเวณนี้เป็นส่วนหนึ่งของอาณาจักรศรีวิชัยสมัยเมื่อพันปีมาแล้ว”

“ผมพอจะเข้าใจแล้วครับ” ไช้บุญบอก

“ถ้าใช้บริการยุวมัคคุเทศก์ศรีวิชัยก็ควรจะมีสินน้ำใจตอบแทนบ้าง ไช้ไหมคะ” หมวยแสดงความคิดเห็น

“ควรจะเป็นเช่นนั้นแหละ สังคมควรจะมีทั้งการให้และการรับ นักเรียนกลุ่มนี้น่าชมถ้าให้ความรู้ ผู้รับบริการควรจะตอบแทนน้ำใจเขาบ้าง เป็นการถูกต้องแล้ว”

ทั้งสามคนผ่านปากถ้ำลึกเข้าไปตามทางเดิน แสงไฟฟ้าให้ความ

สว่างเป็นระยะๆ อากาศนอกถ้ำร้อนอบอ้าว พอเข้าถ้ำเริ่มเย็นลง คล้ายกับใครนำเครื่องปรับอากาศขนาดใหญ่ไปติดตั้งไว้ภายในถ้ำมืด

ที่ใกล้ผนังถ้ำตอนหนึ่ง เป้าะจี้ให้ไปนั่งลองเอามือเคาะหินย่อยฟังเสียงดู ก็มีเสียงสะท้อนกระหึ่มเบาๆ

“ยุวมัคคุเทศก์ศรีวิชัยเรียกหินย่อยบริเวณนี้ว่า ‘หินระฆัง’ หินย่อยแบบนี้ยังมีอีกหลายแห่ง” เป้าะจี้บอก

ทั้งสามคนเดินได้ไปตามทางที่มีรอยคนเดินผ่าน บางช่วงเดินได้สูงชันเนินหิน บางช่วงก็เดินลง มีทั้งลัดเลาะเลียบบริเวณผนังถ้ำ หลบหลีกหินงอกหินย้อยสองข้างทางเดิน บางแห่งเป็นพื้นดินเหนียวอ่อน บางตอนก็เป็นหินตะปุ่มตะป่ำบนเส้นทาง แสงไฟสอดส่องลงมาเป็นระยะ ชั่วครู่ทั้งสามก็มาถึงจุดหมายแรกเบื้องหน้า

“เจ้...ดูข้างหน้านั้น” ไข่น้อยสะกิดหมวย

“อะไรละ”

“มันเกิดขึ้นได้อย่างไรกันครับ” ไข่น้อยตั้งคำถาม

“สังเกตไหม ภูเขาภูนี้ส่วนใหญ่มันเป็นหินอะไร” เป้าะจี้ถาม

“ไม่ทราบครับ หินอะไรหรือเจ้” ไข่น้อยถามหมวยต่อ

“หินปูนจ๊ะ” หมวยบอก

“หินปูนมีสภาพเป็นกรดหรือเป็นด่าง” เป้าะจี้ถามต่อ

“มีสภาพเป็นด่างค่ะ” หมวยตอบ

“น้ำฝนเป็นกรดหรือเป็นด่าง” เป้าะจี้ถาม

“เป็นกรดครับ” ไข่น้อยเดา

“ถูกต้อง น้ำฝนละลายก๊าซคาร์บอนไดออกไซด์ทำให้ฝนมีสภาพ

เป็นกรดคาร์บอนิก เมื่อไหลซึมไปตามหินปูน เกิดปฏิกิริยาเกิดเป็นสารละลายแคลเซียมไฮโดรเจนคาร์บอเนต เมื่อมันไหลซึมมาตามเพดานถ้ำหยดลงมา ส่วนที่เป็นตะกอนปูนเกาะติดอยู่ที่เพดาน ส่วนที่เป็นน้ำระเหยไปนานเข้าก็เกิดเป็นหินย้อย น้ำส่วนที่หยดลงมาถึงพื้นล่างมีตะกอนปูนผสมอยู่ด้วย นานเข้ามันจึงกลายเป็นหินงอกสูงชันๆ ในที่สุดจะกลายเป็นหินแท่งเดียวกัน” เป้าะจือธิบาย

“ใช้เวลาเป็นร้อยๆปีใช่ไหมครับ” ไช่ญ้อยถาม



“นานกว่านั้นเยอะ ตั้งแต่เกิดภูเขานั้นแหละ เป็นล้านๆปี ธรรมชาติสร้างไว้ ใช้นานานานมาก เราจึงไม่ควรทำลาย คนรุ่นหลังจะได้เห็นความงามเหมือนที่เราได้เห็นกัน” เป้าะจิบอก

“ทำไมจึงเรียกว่าหินระฆังครับ”

“เป็นเรื่องสมมติ เรียกกันเพื่อให้จำได้หมายรู้ เหมือนชื่อไข่นุ้ย ชื่อหมวย หรือชื่อเป้าะจี้ ก็เป็นชื่อที่สมมติเรียกกัน ทุกสิ่งทุกอย่างเป็นเรื่องสมมติ” เป้าะจิบอก

“มา เป้าะจี้จะพาไปดูสระแก้ว ตามเป้าะจี้มา ระวังลื่นนะ หมวยจูงไข่นุ้ยให้ดี ๆ เป้าะจี้จะฉายไฟให้”

“เป้าะจี้...เป้าะจี้” เสียงไข่นุ้ยเรียก

“มีอะไรหรือ”

“ผมอยากรู้ว่าใครเป็นคนตั้งชื่อว่าหินระฆัง”

“สมัยพระพุทธไสยารักรัษเป็นเจ้าอาวาส ช่วงนั้นมีการบุกเบิกถ้ำมีถ้ำติดตั้งกระแสไฟฟ้า คณะกรรมการวัดเขาต้องการสร้างจุดขายให้เป็นที่สนใจแก่นักท่องเที่ยว ก็คิดตั้งชื่อกันเพื่อความสะดวกในการเรียกชื่อจุดต่างๆที่จะนำนักท่องเที่ยวไปชม ตั้งชื่อกันตามรูปลักษณะที่เห็นบ้าง ตามลักษณะพิเศษเฉพาะที่บ้าง เมื่อทุกคนยอมรับก็ใช้เรียกขานตามกันมาจนทุกวันนี้แหละ”

สถานที่หนึ่งมีป้ายชื่อปิดบอกไว้ว่า “สระแก้ว” แสงไฟฟ้าส่องเห็นเด่นชัด เป้าะจี้นำเด็กทั้งสองไปชม และอธิบายเพิ่มเติม

“น้ำนั้นไหลซึมออกมาจากโพรงหินข้างใน อาจจะมีสัมพันธกับระดับน้ำใต้ดิน เพราะไม่ว่าฤดูฝน ฤดูแล้ง ระดับน้ำก็เท่าเดิมอยู่เสมอ”

“เป้าะจี้อ่านป้ายให้ฟังหน่อยครับ” ไช้ญ้อยหันไปมองเป้าะจี้ เป้าะจี้ก็อ่านขึ้นโดยทันที

“น้ำในสระแก้วนี้เขาเอาไปใช้ในงานพระราชพิธีมาตั้งแต่โบราณนานแล้ว เดี่ยวนี้หันมาใช้ น้ำบริสุทธิ์แทน”

“อย่างไรที่เรียกว่าน้ำบริสุทธิ์ล่ะครับ” ไช้ญ้อยเจ้าคำถามถามขึ้นอีก

“บริสุทธิ์ คือปราศจากการเจ็บปน ปราศจากมลทิน ไม่มีสี กลิ่น รสอื่นใดนอกเหนือจากธรรมชาติของมัน ไม่ถูกคนเดินข้าม ไม่มีสัตว์ พืชอาศัยอยู่ในน้ำนั้น เรียกว่าน้ำบริสุทธิ์

“น้ำที่ใช้ในพิธีกรรมสำคัญๆ ของพระมหากษัตริย์ จะใช้น้ำที่บริสุทธิ์ เช่นน้ำที่สระแก้วนี้”

เป้าะจี้อธิบาย ป้องกันการถามคำถามอื่นของไช้ญ้อย

ออกจากสระแก้ว เป้าะจี้พาไปที่หินรูปมะละกอ หมวยลูบคลำ หินมะละกอ อุทานด้วยความแปลกใจในความงดงามโดยธรรมชาติ ไช้ญ้อยเองก็ตื่นตื่นไม่น้อย

เดินผ่านหินรูปมะละกอไป พบหินย้อยเบื้องหน้าสวยงามมาก หินแท่งใหญ่กลมสีขาววับแวววาวย้อยลงมา ถัดไปเป็นหินที่มีลักษณะเหมือนม่าน เป็นริ้วๆ มีน้ำหยดย้อยลงมาเป็นระยะๆ

ออกจากม่านแหวกมาตามทางเดินปกติสักครู่ เป้าะจี้พาเดินได้ลงข้างล่าง เหมือนเดินลงไปก้นเหว หมวยจูงมือไช้ญ้อยให้ค่อยๆ ใต้อย่างระมัดระวัง เป้าะจี้คอยส่องไฟฉายที่ทางเดินให้ เพราะแสงไฟฟ้าถูกปิดบังด้วยเงาหิน มีแสงพอสลัวๆ เป้าะจี้หยุดพักเหนื่อย

หมวยกับไช้ญ้อยได้ตื่นตาตื่นใจอีกครั้งเมื่อเห็นหินที่มีลักษณะคล้าย

เกล็ดหิมะ ยามกระทบแสงไฟทอประกายแวววาวน่าพิศวง หินสีเหลือง
อมเขียวที่มีลักษณะเหมือนมะระผ่าซีกประดับอยู่ริมผนังเบื้องล่าง รอยเปื้อนจี้
เดินมาสมทบ

“เสียดาย เจ๊ไม่มีกล้องถ่ายรูปมาด้วย อยากถ่ายภาพไว้ดูจัง”
หมวยมองดูอย่างชื่นชม ส่วนไข่นุ้ยลูบคลำหินมะระอย่างรู้สึกถึง

กลับขึ้นมาจากหินมะระ เลี้ยวขวาไปตามเส้นทางขรุขระบางตอน
เปื้อนจี้ชี้ให้ดูด้านข้างที่เป็นรูปกลม เส้นผ่าศูนย์กลางเกินครึ่งเมตร ข้างล่าง
ลึกลับมืดดำสนิท

“เขาเรียกอะไรละเปื้อนจี้ หลุมลึกลับนี่นะ”

“เขาเรียก ‘หลุมแม่مایش’ ไซ้ไหมคะ” หมวยถาม เปื้อนจี้ไม่ตอบ
ไม่คิดค้น

“ไข่นุ้ย เดินไกลๆ หลุมแม่مایشนะ มันเป็นรูหลุมอันตราย” หมวย
หันไปพูดกับไข่นุ้ย

ทางเดินบางช่วงบางตอนต้องคอยก้มหลบแสงหินที่ยื่นยาวลงมา
บางช่วงต้องหลีกเลี่ยงโพรงหินข้างทางที่ต่ำลึกลง บางที่ก็เ็นขึ้น บางที่ก็
เปียกแฉะ บางที่ก็มีน้ำหยดตุงๆ แสงไฟสลัวริมผนังถ้าทำให้มองเห็นอะไร
ไม่ชัด ต้องใช้ไฟฉายส่องจึงจะเห็นถนัด พอเดินตรงขึ้นไป น้ำหยดลงมา
เป็นระยະๆ ร่องรับไว้ด้วยหินรูปโค้งมน ด้านหนึ่งมีรอยแห่วงเว้าตรงกับ
หยดน้ำจากเบื้องบน

“เหมือนเม็ดมะม่วงหิมพานต์ยักษ์...ดูสิ เจ๊ว่าไหม”

ไข่นุ้ยชี้ไปที่รูปหินโค้งเว้านั้น

“เปื้อนจี้ว่าเหมือนไหม” ไข่นุ้ยพูดขึ้น

เป๊าะจี้ไม่ตอบ แล้วเดินต่อไป

“เจ้...ดูนั่น แปลกจ้ง ชาวๆนั่นไข่เกลือหรือเปล่านั้น เจ้”

“เกลือที่ไหนจะมาอยู่ในถ้ำ มันคล้ายเท่านั้นเอง” หมวยว่า

“นั่นแหละ ลานนาเกลือ” เป๊าะจี้ให้คำตอบ

ทั้งสามคนเดินลัดเลาะผ่านนาเกลือ มุ่งไปที่แสงไฟสว่างเบื้องหน้า

หมวยอุทานออกมาอย่างแปลกใจ

“ไอ้โฮ...ช่างงดงามอะไรเช่นนั้น” หมวยใช้คำพูดเป็นลำดับสำนวน

“จริงด้วยเจ้ ที่นี้สุดยอดของสุดยอดเลย”

“เออะ ได้เวลากลับกันแล้ว ข้ากลับเป๊าะจี้จะพาไปถ้ำป.ป.ร.

อยู่ใกล้ปากถ้ำทางเข้ามานี้แหละ...เรากลับกันเถอะ”

ทั้งสามคนย้อนกลับเส้นทางที่ตรงไปออกปากถ้ำ ก่อนถึงปากถ้ำ เลี้ยวซ้ายผ่านประตูเหล็กไปยังถ้ำป.ป.ร.ที่แตกต่างไปจากถ้ำมืดที่ผ่านมา

เป๊าะจี้อธิบายว่า “ด้านซ้ายมือของถ้ำเป็นแท่นยาว เรียงรายไว้ ด้วยพระพุทธรูปปางมารวิชัยและปางสมาธิ ด้านขวามีโคกเนิน มีรูปพระสงฆ์ทำด้วยปูนนั่งอยู่บนข้าง พื้นถ้ำเรียบกว้าง ผนังด้านข้าง ด้านบนเป็นสีเขียวโดยธรรมชาติ ด้านขวาของถ้ำไม่มีผนัง อยู่ชิดสายน้ำที่เป็นแม่น้ำตานีสายเก่า แสงสว่างลอดเข้ามาในถ้ำ แผ่นศิลาใหญ่ด้านชิดแม่น้ำ ห้อยย้อยลงมา มีพระปรมาภิไธยย่อ ป.ป.ร.”

เป๊าะจี้อธิบายต่อว่า “ถ้ำทั้งหมดนี้ ทั้งถ้ำมืด ถ้ำ ป.ป.ร. เพิ่งบุกเบิกภายหลังสมัยพระพุทธไสยาวิชัยเป็นเจ้าอาวาสนี่เอง”

“นี่แล้ว” ไข่น้อยพูดขึ้น

ทั้งสามคนเดินกลับ ก่อนออกจากถ้ำ เป้าะจีเตือนว่าอย่าลืมลาถ้ำ
ด้วยนะ





5. กำศิฌป์

“ทำไมจึงเรียกว่า ‘กำศิฌป์’ ” ไ้ญ้ตั้งค้ำถามเ้ากับหมว

“เจ้ไม่รู้อะไรมาก ถามเป้ะจีดีกัว่า” หมวว่า

ทั้งสงเดินเข้าไปหาเป้ะจีที่เ้ะที่เป้ะจีนั่งอยู่

“เป้ะจีครับ ผมอยากรู้เรื่องกำศิฌป์ใกล้ๆวัดกำนันครับ กำศิฌป์
คืออะไร สำคัญอย่างไร ทำไมจึงเรียกกำศิฌป์” ไ้ญ้ตั้งค้ำถามยี้ดยาว

“นั่งลงทั้งสองคน เป้ะจีจะบอกให้”

“สมัยโบราณคนอาศัยอยู่ตามกำ ล่าสัตว์กินเป็นอาหาร กำ
ก็เหมือนบ้าน ต่อมาคนรู้จักสร้างที่อยู่อาศัย รู้จักทำเพิง ทับ กระท่อม
ต่อมาก็สร้างบ้าน สร้างเรือนอยู่อาศัย”

“เพิง ทับ กระท่อม บ้าน เรือน มันต่างกันอย่างไรละครับ
ทำไมไม่เรียกบ้าน มันเป็นที่อยู่เหมือนกันไม่ใช่หรือครับ” ไ้ญ้แย้ง

“เป็นที่อาศัยเหมือนกัน แต่ไม่เหมือนกัน เพิงนะมันเล็ก ทับ
โตขึ้นมาหน่อย กระท่อมกว้างกว่าทับ บ้านดีกว่ากระท่อม กว้างขวางกว่า
อยู่สบายกว่า เรือนนั้นสร้างอย่างใหญ่โต ถ้าเป็นเรือนของเจ้าเมืองเขา
เรียกว่า ‘จวน’ เรือนของพระเจ้าแผ่นดินเรียกว่า ‘พระราชวัง’

“ตามถ้ำต่างๆนั้นเป็นที่สงบสงัด แม้นคนไม่อาศัย พระหรือนักบวชชอบที่จะไปบำเพ็ญสมาธิตามถ้ำ คนที่อยู่ตามถ้ำมีชีวิตผูกพันอยู่กับถ้ำ มักจะเกิดแรงบันดาลใจที่จะถ่ายทอดความคิดความรู้สึกไว้ในถ้ำนั้นๆ ภาษาที่ถ่ายทอดไว้ตามผนังถ้ำจึงเป็นภาษาสากล ใครเห็นก็เข้าใจได้ทันที”

“ภาษาสากลคือภาษาอังกฤษใช่ไหมครับ” ไข่น้อยถาม

“ไม่ใช่ ภาษาสากลก็คือภาพเขียน ภาพวาด ไม่ว่าจะคนไทยคนฝรั่งคนปากก็เข้าใจได้”

“ภาพเขียนตามผนังถ้ำที่แสดงถึงหลักฐานร่องรอยในอดีตมีหลายแห่งในประเทศไทย ที่จังหวัดยะลาของเราก็มีที่ถ้ำศิลป์ ภูเขาวัดถ้ำ

“เมื่อประมาณ 60 ปีมาแล้ว ชาวไทยมุสลิมคนหนึ่ง ชื่อวังกะจิ



ไปหาของป่า ได้ไปพบถ้ำถ้ำหนึ่งบนภูเขาวัดถ้ำด้านบ้านบันนังลูวา มีภาพเขียนสีที่ผนังถ้ำ มีเศษชิ้นส่วนพระพุทธรูปตกเกลื่อนอยู่จึงไปรายงานต่อฝ่ายบ้านเมือง ธรรมการจังหวัดในขณะนั้นชื่อขุนศิลปกรรมพิเศษ ธรรมการจังหวัดก็คือศึกษาธิการจังหวัดนั่นแหละ” เป้าะจีพูดต่อ

“ขุนศิลป์รายงานเรื่องการพบถ้ำที่มีภาพจิตรกรรมบนผนังถ้ำไปยังกรมศิลปากร กรมศิลปากรส่งเจ้าหน้าที่ผู้เชี่ยวชาญมาสำรวจ และเนื่องจากถ้ำนี้ยังไม่มีชื่อเรียกเฉพาะ เพื่อเป็นการให้เกียรติแก่ขุนศิลปกรรมพิเศษ ธรรมการจังหวัด จึงให้เรียกชื่อว่า ‘ถ้ำศิลป์’ ตั้งแต่นั้นเป็นต้นมา”

“ทำไมไม่เรียกถ้ำวังกะจิ” ไข่น้อยถาม

“เหตุผลสำคัญก็คือ ภาพจิตรกรรมภายในถ้ำมีศิลปะอ่อนช้อยงดงาม ทั้งสอดคล้องกับนาม ‘ขุนศิลปกรรมพิเศษ’ ที่เรียกชื่อย่อว่า ‘ขุนศิลป์’ จึงตั้งชื่อถ้ำว่า ‘ถ้ำศิลป์’ เพราะมีความหมายถึงสองความหมาย” เป้าะจีตอบ

“ถ้ำศิลป์มีความสำคัญอย่างไรคะ” หมวยตั้งคำถามบ้าง

“ความสำคัญอยู่ที่อายุของภาพที่วาดอย่างหนึ่ง และความหมายของภาพอีกอย่างหนึ่ง” เป้าะจีพูดอย่างใช้ความคิด

“อายุของภาพไม่ต่ำกว่า 700 ปี ภาพที่เห็นเป็นภาพพระ 3 องค์ ภาพผู้หญิง 3 คน ภาพสารถีซักรถ และมีภาพอื่นๆอีก ทำให้สันนิษฐานได้ว่า ในช่วงเวลาที่เขียนภาพนั้น น่าจะได้รับอิทธิพลจากพุทธศาสนา และอาณาจักรเวทณาวัตถ้ำ ภูเขากำปั่น ทุ่งกาโล บ้านท่าสาป รวมทั้งบ้านเนียง ในอดีตน่าจะเป็นชุมชนที่ได้รับอิทธิพลจากศาสนาพุทธ ร่องรอยหลักฐานอื่นๆ ที่พบเห็นก็สอดคล้องกัน”

“ผมอยากเห็นของจริงจังเลย เป้าะจีพาไปดูหน่อยนะครับ” ไช้บุญ
วิงวอน

“หมวยก็อยากเห็นถ้าศิลป์จริงๆคะ เป้าะจีพาไปศึกษาเรียนรู้
ที่แหล่งเรียนรู้จริงๆนะคะ...นะคะเป้าะจี ขวนลุงบุญสมไปด้วย ลุงบุญสม
เป็นเจ้าของสถานที่ ลุงบุญสมจะให้บอกเขาเสียงดีกับเป้าะจีวันนี้ด้วย
หมวยเพิ่งนึกได้ เป้าะจีขวนลุงบุญสมไปถ้าศิลป์ก่อน ขากลับแวะไปเอน
นกเขาพอดีเลย” หมวยอ้อนอีกคน

“เออ...ลืมเรื่องนกเขาเสียสนิท บุญสมเขานัดให้ไปเอนนกเขา
เสียงใหญ่วันนี้ เป้าะจีมีแต่นกเสียงเล็กกับเสียงกลาง ฮือ...เหมาะะ งั้น

ตกลง เป้าะจี้จะพาไปดูถ้ำศิลป์”

“ไฮโย ดิจังเลยเจ้ เราเตรียมตัวกันเถอะ โชคดีจริง” ไช้ญ้ยตื่นตื่น

“หมวยพร้อมจะเดินทางแล้วอะ ไฟฉายก็มีแล้ว”

“งั้นขึ้นรถได้เลย” เป้าะจี้ยกแก้วชาจีนขึ้นดื่มรวดเดียวหมด

รถแวะรับบุญสมที่หน้าวัดถ้ำ ขับตรงไปประมาณ 800 เมตร เลี้ยวซ้ายไปตามถนนลาดยางผ่านโรงเรียนบ้านถ้ำศิลป์ ไปถึงทางแยกซ้ายมือ เลี้ยวซ้ายตรงไป ถึงศาลาทางขึ้นถ้ำ จอดรถใกล้ศาลา บุญสมทำหน้าที่ เป็นมัคคุเทศก์

“หมู่บ้านที่ผ่านมากลัโรงเรียนบ้านถ้ำศิลป์ ชื่อหมู่บ้านบันนังลือวา ในอดีตมีไทยพุทธอาศัยอยู่แถบนี้ ที่เขาศพไทยพุทธยังมีอยู่ไม่ไกลจากที่นี่ มากนัก แต่เดี๋ยวนี้มีไทยมุสลิมล้วน ไทยพุทธย้ายไปอยู่ที่อื่นหมดแล้ว”

“ที่หลังโรงเรียนเลยไปทางซ้ายมือ นั่นคือถ้ำเสือ ในถ้ำเป็นที่โล่ง กว้าง มุสลิมเข้าไปถ้ำนั้นบ่อย เขาบอกว่าไปเรียนศาสนาหรืออะไรนี่แหละ ลุงไม่ทราบชัด” บุญสมกล่าวแนะนำสถานที่

“อีกประเดี๋ยวเจ้าไช้ญ้ยกับหนูหมวยคงจะมีคำถามมากมาย...ลุง เตรียมคำตอบไว้แล้ว ถ้ายังไงเป้าะจี้ช่วยตอบแทนบ้างก็ดีนะ”

“ตกลง” เป้าะจี้ยิ้มพร้อมพยักหน้ารับ

“ก่อนมานี้ก็ตอบคำถามจนเหนื่อย ทั้งสองคนรับเราให้พามา หมวยให้เหตุผลว่ามาเอานกเขาเสียงใหญ่จากบุญสมด้วย ก็เลยตกลง ยอมพามา

“เป้าะจี้เก่งเรื่องนกเขา แต่บุญสมเก่งประวัติศาสตร์ เก่งศาสนา แถมยังเก่งเรื่องพระเครื่องสารพัด ทั้งการวางตนก็น่านับถือ ไม่ได้แกล้ง

พูดเอาใจ พูดจากใจจริง”

“นั่นมันแค่ระดับมัธยมเท่านั้น”

“มีความหมายอย่างไรคะ ที่ว่าแค่ระดับมัธยม หนูไม่เข้าใจค่ะ”

หมวยถาม

“ทำให้คนรักได้ เปรียบเหมือนจذبชั้นอนุบาล

ทำให้คนนับถือได้ เปรียบเหมือนจذبชั้นมัธยม

ทำให้คนศรัทธาได้ เปรียบเหมือนจذبชั้นปริญญาตรี” บุญสมตอบ

“แต่ผมว่าลุงบุญสมเปรียบเหมือนจذبชั้นปริญญาตรี เพราะผมศรัทธาลุงบุญสมนี่ครับ เป้าะจี้ก็เหมือนกับคุณลุง ทำให้พวกผมศรัทธาเปรียบเหมือนจذبปริญญาตรีเหมือนกัน” ไข่นุ้ยบอก

“หมวยว่าไข่นุ้ยพูดถูกที่สุดแล้วค่ะ”

บุญสมหันมามองหน้าเป้าะจี้ แล้วทั้งสองคนหัวเราะ หน้าแดง

“นับถือ...นับถือ” บุญสมมองเด็กทั้งสองแล้วหันมองเป้าะจี้

“เออละ ลุงจะนำทาง ไข่นุ้ย หมวย ตามมา เป้าะจี้เป็นกองหลังไปกันเถอะ” ว่าแล้วบุญสมก็เดินนำหน้าขึ้นบันไดสู่ถ้ำศิลป์

ทั้งสี่คนพากันเดินไต่บันไดซีเมนต์ เกาะรวาบันไดด้านซ้ายมือจากบันไดล่างสุดใกล้ศาลาขึ้นไปถึงกึ่งกลางก่อนจะวกไปทางซ้ายมีศาลาด้านขวามือให้นั่งพักเหนื่อย บุญสมบอกให้นั่งพักชมทิวทัศน์เบื้องล่างเป้าะจี้หอบหายใจด้วยความเหนื่อย บุญสมก็เช่นเดียวกัน แต่ดูเหมือนที่เหนื่อยน้อยกว่าก็เป็นหมวยกับไข่นุ้ย เด็กทั้งสองยังสบายมาก บุญสมชี้ให้ดูด้านล่างเป็นสวนเงาะ สวนลองกองเป็นส่วนใหญ่ สวนยางและสวนทุเรียนอยู่ถัดออกไป อากาศขึ้น ลมเย็นพัดโชยมาอ่อนๆ เย็นสบาย

แม้จะเป็นเวลาเกือบสิบโมงเช้า เสียงนกเขาขันคูดูอยู่ไกลๆ บินหลาดงส่งเสียงใสอยู่ใกล้ๆ จักจั่นเรไรร้องเสียงแซ่พังไม่ได้ศัพท์ ผีเสื้อสีลายเหลือ่องสลัขาวเวียนวนอยู่ไปมาใกล้ๆ นั้น ปลายต้นยางไกลออกไปยวบไหวเพราะแรงกระโดดของฝูงค้าง นานๆ จะแว่วเสียงรถจักรยานยนต์ขับผ่านถนนเบื้องนอก

“ใครเป็นผู้ดูแลถ้ำศิลป์ล่ะลุง” ไข่น้อยหันไปถามลุงบุญสม

“องค์การบริหารส่วนตำบลเป็นผู้ดูแล กุญแจประตูถ้ำศิลป์ผู้ใหญ่บ้านบ้นั่งควาถือดอกหนึ่ง ผู้อำนวยการโรงเรียนบ้านถ้ำศิลป์ดอกหนึ่ง กุญแจดอกที่ลุงถืออยู่นี้เอามาจากผู้อำนวยการโรงเรียน”

“ทำไมต้องใส่กุญแจคะ” หมวยถามบ้าง

“เพราะในสังคมมีทั้งคนดีและคนไม่ดี คนที่มีความคิดในการรักษาสมบัติส่วนรวมเขาจะไม่ทำลาย มีความคิดที่จะคุ้มครองรักษาสิ่งที่เป็นสาธารณะไว้ แต่คนบางคนขาดจิตสำนึกที่ดี จ้องแต่จะทำลายสมบัติสาธารณะ ไม่คิดที่จะปกป้องคุ้มครองแล้วยังทำลายด้วยความดีคะนองอีก จึงจำเป็นต้องป้องกันจากคนประเภทนี้ ต้องปิดกุญแจเพื่อป้องกัน” บุญสมอธิบาย

หลังจากพักเหนื่อย บุญสมเดินนำหน้าขึ้นบันไดไปตามเส้นทางถึงปากถ้ำ ไข่น้อยและ ผักกูด กล้วยไฟ ภายในถ้ำสว่างทันใด เดินจากปากถ้ำเข้าไปก็พบที่โล่งกว้าง มีแสงสว่างลอดลงมาจากปล่องถ้ำด้านบน ริมผนังถ้ำประดับด้วยหินงอก หินย้อย และแง่งหินตะปุ่มตะป่ำเป็นโพรงไว้วางดูเด่น ผนังถ้ำด้านหนึ่งมีภาพเขียนสีโบราณรอยเลอะเลือนด้วยน้ำหินปูนสีเทาหม่น มีทั้งภาพพระพุทธรูป ภาพหญิงงามสามนาง ภาพสารถี

จักรถ และภาพอื่นๆ ความเก่าของภาพไม่เท่ากัน

“พบพานแหล่งพุทธสุดล้ำ จิตรกรรมถ้ำศิลป์สูงค่า
ไข่น้อย หนูหมวยได้มา ศึกษาทำนองร่องรอย”

บุญสมบรรยายเป็นภาษาทวิ

“ลุงช่วยบรรยายต่อสิครับ” ไข่น้อยขอ

“ยลเล่ายุคหลังผนังถ้ำ ภาพทำสื่อแทนแสนถ้อย
สื่อศิลป์สืบศาสน์วาดรอย ยืนนานนับถอยอดีตไกล...”

“ภาพทำสื่อแทนแสนถ้อย หมายถึงอะไรคะ” หมวยถาม

“หมายความว่าภาพเหล่านี้ ถ้าใช้คำอธิบายแทนต้องใช้คำพูด
ยืดยาวเป็นแสนคำทีเดียว คนโบราณกล่าวว่าภาพหนึ่งภาพแทนคำพูดได้
พันคำ นี่ตั้งหลายภาพ ต้องใช้คำอธิบายนับแสนคำ” บุญสมบอก

“แล้วใครล่ะครับบอกว่าภาพนี้สมัยไหน เพราะอะไร” ไข่น้อยถาม
บุญสมอธิบายต่อ

“กรมศิลป์ยืนข่าวเข้าดู พิศรอยพลอยรู้ยุคไหน
ยืนย่นภาพนั้นศรีวิชัย นับกาลผ่านไปไกลนาน
รูปพระศิลปะอ่อนช้อย อินเดียวพบบ่อยสืบสาน
บุโรพุโศพบพาน เน้นนานร่องรอยค่อยเลื่อน”
“ศรีวิชัย หมายถึงอะไรครับลุง”

“ศรีวิชัยแปลว่าชัยชนะอันสง่างาม หมายถึงชัยชนะของพระพุทธ-
ศาสนาเหนือศาสนาพราหมณ์ที่เคยแพร่มาก่อน ต่อมาพระพุทธศาสนา
เผยแผ่เหนืออาณาจักรเหล่านั้น จึงเรียกอาณาจักรที่นับถือพุทธศาสนาว่า
อาณาจักรศรีวิชัย คำว่าศรีวิชัยเป็นการเปรียบเทียบชัยชนะของพระพุทธเจ้า

ที่เอาชนะมารมาผจญ ทำเป็นพระพุทธรูปปางมารวิชัย เห็นได้ทั่วไป
ในโบสถ์จะมีพระพุทธรูปปางมารวิชัยเป็นส่วนใหญ่” นุญสมอธิบาย

“แล้วคำว่าบุโรพุโต คืออะไรกันคะ หนูไม่เข้าใจ” หมวยบอก

“บุโรพุโต ก็คือบรมพุทโธ เป็นชื่อเจดีย์ใหญ่ อยู่ที่เกาะชวา
ประเทศอินโดนีเซีย สร้างสมัยอาณาจักรศรีวิชัย สมัยพระเจ้าวิษณุราช
เริ่มสร้างประมาณ พ.ศ.1290 คำว่า บรมพุทโธ หรือบุโรพุโต ตามสำเนียง
ชวา ถ้าจะแปลความแปลได้ว่า พระพุทธเจ้าผู้ยิ่งใหญ่ นั่นเอง”

“ลุนุญสมรอบรู้จริงๆ” หมวยชม

“แล้วคำว่า รูปพระศิลปะอ่อนช้อย อินเดียพบบ่อยสืบสาน
หมายความว่าอย่างไรครับ” ไข่นุ้ยไม่เข้าใจจึงถามขึ้นมา

“ก็คือรูปพระที่เห็นบนผนังถ้ำนั่น” นุญสมชี้ไปที่รูป

“กรมศิลปากรสันนิษฐานว่า ลักษณะภาพจิตรกรรมที่มีความ
อ่อนช้อยเช่นนี้ พบเห็นได้มากในประเทศอินเดีย คือเป็นภาพที่ได้รับ
อิทธิพลมาจากอินเดีย ซึ่งอีกแห่งหนึ่งที่จะเห็นรูปลักษณะเช่นนี้ก็คือที่
เจดีย์บรมพุทโธ บนเกาะชวา มีลักษณะอ่อนช้อยเช่นเดียวกัน” นุญสม
อธิบาย

“นอกจากภาพที่เห็น พบอะไรอย่างอื่นในถ้ำนี้บ้าง” เป้าะจี๊เป็น
คนถามแทนไข่นุ้ย

“พื้นถ้ำขั้วพบส่วนเศียร พระแตกแหลกเตียนตกเกลื่อน

เศษหินดินทับลับเลื่อน

ป่นเปื้อนปลอดผู้ดูแล

เสียดายสายใยไทยพุทธ

ถูกประทุษกระทำยำแยะ

ประวัติดังจริงแท้

พุทธแผ่หน้าถ้ำจำเดิม

ถ้าศิลาบั้งขันตบประวัติศาสตร์	บั้งชาติบอกลกาลสานเสริม
ชี้ศาสน์โบราณนานเริ่ม	รู้เพิ่มเติมที่มีจริง
พบเส้นเกศาพระพุทธร	รูปองค์คงสุดใหญ่ยิ่ง
เศษริ้วนิ้วหัตถ์เห็นจริง	ถูกทิ้งกลิ้งเกลื่อนกลบดิน
คาดถ้ำจำเดิมเริ่มมา	คนป่าคงอยู่ยุคหิน
ต่อเนิ่นครั้นพุทธรอยู่กิน	สร้างพระเพราะจินต์นิยม
ขนาดคำนวณส่วนสัดส่วน	พระใหญ่ถนัดขัดสม
อาจเท่าพ่อท่านบรรทม	นานนมหนักกาลนานไกล”

“พบเส้นเกศาพระพุทธร แล้วจะรู้ได้อย่างไรคะว่าพระองค์ใหญ่”

หมายถาม

“เส้นเกศาพระพุทธรูปคล้ายๆกันหอย เรียกว่า ‘เม็ดพระศก’ ถ้าเม็ดพระศกใหญ่ แสดงว่าพระองค์ใหญ่ เม็ดพระศกที่พบในถ้ำนี้ใหญ่มาก จึงสันนิษฐานว่าแต่เดิมมีพระพุทธรูปใหญ่เท่าๆกับพ่อท่านบรรทมในถ้ำแจ้จ้งนั่นแหละ” บุญสมอธิบาย

“เข้าใจแล้วค่ะ...ภาพเขียนที่เห็นยังมีอะไรที่น่าสนใจเพิ่มอีกไหมคะลุง”

บุญสมอธิบายว่า

“รอยแหล่งแห่งอารยธรรม	สอดคล้องพ้องคำล้ำค่า
ทั้งก่อนประวัติศาสตร์มา	สมอาณาจักรศรีวิชัย
ภาพเขียนถ้ำศิลาบั้งยะลา	ชี้ท่อนคุณค่ายิ่งใหญ่
รูปพระประทับนั่งไว้	ขวาซ้ายอุบาสกสีกา
พระพุทธรูปอีกปาง	พระบาทเหยียบย่างที่ท่า

แน่นเป็นปางลีลา

มีภาพคนปาล่าสัตว์

พินิจคิดได้หลายทาง

ศาสตราจารย์ศิลป์ พีระศรี

เชิงช่างท้องถิ่นดินแดน

เส้นรูปแน่นอ่อนอ่อนช้อย

พุทธศตวรรษจัดไว้

ถ้าศิลป์ที่เสริมเพิ่มค่า

จิตรกรรมล้ำเลิศเทิดทูน

ถัดมาหญิงงามสามนาง

ไม่ขัดเลือนลายพรายพราว

เขียนสร้างอย่างศิลป์ถิ่นแดน

ช่วยชี้เชิงศิลป์สูงแสน

มันแม่นแนวนั้นศรีวิชัย

จิตรกรรมใช้ด้อยยิ่งใหญ่

อาจได้หนึ่งเก้าเข้าสองศูนย์

รักษาอย่าให้หายสูญ

เพิ่มพูนอารักษ์พิทักษ์เทอญ”

“ขอขอบคุณคุณลุงมากค่ะ หมวยจะไม่ทำลาย สร้างร่องรอยใดๆ
ที่เป็นการไม่สมควรค่ะ”

เมื่อกลับลงมาถึงศาลาเชิงบันไดใกล้กับที่จอดรถ แวะพักบนศาลา
เป๊าะจีเป็นฝ่ายตั้งคำถามบ้าง

“ไข่นุ้ยกับหมวยได้ความคิดอะไรเกี่ยวกับถ้าศิลป์ ตั้งคำถาม หา
คำตอบ เรียงตามลำดับ ตั้งแต่สมัยเมื่อพันปีที่แล้วจนถึงวันนี้ แล้วสรุป
ให้เป๊าะจีฟังทีละคนเมื่อกลับไปถึงบ้าน ถ้าพูดได้มีเหตุมีผล ผ่านเกณฑ์
ตัดสินของเป๊าะจี จะให้รางวัลพาไปเที่ยวถ้าพระผิทำ แต่ถ้าไม่ผ่าน เป๊าะจี
ไม่พาไป...เข้าใจไหม”

“ครับ ค่ะ” เด็กทั้งสองรับปากพร้อมๆกัน

“ถึงคราวไข่นุ้ยกับหมวยต้องบรรยายให้ครูเป๊าะจีฟัง เตรียมตัว
กันให้ดีนะ” บุญสมหยอกเอน

แล้วทั้งสองคนก็นั่งรถออกจากถ้าศิลป์



no. 100
7/10.109

6. ถ้าพระผีทำ

เป๊าะจี้พาหมวย ไช่ฮุ้น ไปหาบุญสมที่บ้าน ซึ่งอยู่ใกล้ถนนใหญ่
สายยะลา-ยะหา

พอลงจากรถก็พากันเดินเข้าไปนั่งที่โต๊ะรับแขกในบ้านของบุญสม
บุญสมถอดกระดุมเสื้อออกมารับลมเย็นจากพัดลม สร้อยคอทองคำหนัก
ห้าบาทห้อยไว้ด้วยพระสมเด็จเลี่ยมทองจึงไหล่ออกนอกเสื้อ

“ลูกบุญสมครับ ทำไมต้องเอาพระมาห้อยคอด้วยล่ะครับ” ไช่ฮุ้น
ตั้งคำถามทันที

“เพื่อระลึกถึงความดี พระเป็นสัญลักษณ์ของความดี ลูกเอาพระ
มาห้อยคอเพื่อเตือนสติตัวเองไม่ให้กระทำในสิ่งที่ไม่ดีไม่ควร เช่นงูเลื้อย
ผ่านหน้าลูก ลูกอยากจะตีมันเสียให้ตาย แต่ลูกนึกได้ว่าห้อยพระอยู่ ลูก
ก็ไม่ตีมัน ไล่ให้ไปเสียให้พ้น ถ้าลูกไม่มีพระอยู่ที่คอลูกอาจฆ่ามัน เพราะ
ไม่มีเครื่องระลึกถึงความดี”

“ท้อยพระแล้วแทงไม่เข้า ยิงไม่ออก จริงไหมบุญสม” เป้าะจี้
ถามบ้าง

บุญสมหัวเราะก่อนตอบว่า

“เขาแทงกันก็อย่าเข้าไป เวลาเขาจะยิงกันก็อย่าออกไป”

“เออ จริงด้วย” เป้าะจี้ว่า

“ลุงอธิบายเรื่องพระเครื่องให้ฟังหน่อยสิครับ ผมอยากรู้” ไข่นุ้ย
ขอรับรอง

“หมวยก็อยากรู้ค่ะลุง” หมวยสนับสนุนอีกคน

บุญสมยกน้ำเย็นมาบริการทุกคน ตัวเองดื่มรวดเดียวหมดแก้ว
แล้วเริ่มอธิบาย

“รูปพระมีสองอย่าง คือพระบูชากับพระเครื่อง พระเครื่องนั้นมี
ขนาดเล็ก นำติดตัวไปไหนมาไหนได้ พระบูชามีขนาดใหญ่ไว้บูชาที่วัด
หรือที่บ้านก็ได้ ที่ลุงจะอธิบายคือพระเครื่อง

“พระเครื่องนั้นมีสามประเภทใหญ่ๆ คือ พระพิมพ์ พระหล่อ
และพระแกะ พระพิมพ์ใช้แบบพิมพ์ พิมพ์เป็นองค์ๆ พระหล่อก็เช่นเดียว
กัน หล่อเป็นองค์ๆหรือเป็นแผง ส่วนพระแกะนั้นใช้มือหรือใช้เครื่องแกะ
อาจจะแกะจากงา เขี้ยว กระจุก เขาของสัตว์ แกะจากไม้ จากแร่
บางชนิด จากหิน เป็นต้น”

“ที่เรียกว่าพระพิมพ์ เอาอะไรมาพิมพ์บ้างครับ” ไข่นุ้ยถาม

“วัสดุที่นำมาพิมพ์เป็นองค์พระมีทั้งโลหะ ผงศักดิ์สิทธิ์ ว่าน ดิน
ล้วนๆ หรือดินผสมว่าน ลุงจะอธิบายทีละอย่างนะ อย่างแรกคือโลหะ

ได้แก่ เนื้อชิน สำริด เงิน ทอง นาค ทองเหลือง ทองแดง โลหะผสม
เมฆพัด เมฆสิทธิ์”

“ชิน คืออะไรคะ” หมวยซัก

“ชินเป็นโลหะชนิดหนึ่ง ประกอบด้วยตะกั่วและดีบุก ถ้าส่วนผสม
ของดีบุกมากกว่าตะกั่ว นิยมเรียกว่าเนื้อชินเงิน ถ้าส่วนผสมของตะกั่ว
มากกว่า เรียกว่าชินตะกั่ว”

“สำริดล่ะครับ เป็นอย่างไร” ไช้ญ์ถาม

“สำริดประกอบด้วยโลหะต่างๆ มีทองเหลือง ดีบุก ทองแดง เงิน
ทองคำ และอาจจะมีโลหะอื่นเพิ่มอีกก็ได้ ลุงไม่ย่อกลงในรายละเอียด
มาก เมฆพัด เมฆสิทธิ์ก็เช่นเดียวกัน คือเทคนิคในการผสมโลหะต่างชนิด
เข้าด้วยกัน เป็นเทคนิคเฉพาะ”

“ว่าต่อไปบุญสม เป้าจ้ออยากู้ง้าง”

“พระเครื่องที่นิยมเช่าหากันมากที่สุดมี 5 องค์ เรียกว่า พระชุด
เบญจภาคี

องค์ที่ 1 ที่เป็นยอดนิยม คือ พระสมเด็จจิวตระขัง

องค์ที่ 2 พระรอดกรุมหาวัน จังหวัดลำพูน

องค์ที่ 3 คือ พระซุ้มกอ กรุวัดซุ้มกอ จังหวัดกำแพงเพชร

องค์ที่ 4 คือ พระผงสุพรรณ กรุวัดพระศรีมหาธาตุ จังหวัด
สุพรรณบุรี

และองค์ที่ 5 คือ พระนางพญา กรุวัดนางพญา จังหวัดพิษณุโลก

องค์แรกเป็นพระเนื้อผง องค์อื่นๆเป็นเนื้อดิน พระผงสุพรรณนั้น

เป็นพระเนื้อดินผสมว่าน”

“พระองค์ไหนแพงที่สุดล่ะครับ” ไข่นุ้ยถาม

“พระสมเด็จวัดระฆัง ที่สร้างโดยสมเด็จพระพุฒาจารย์โต พรหมรังสี เคยมีผู้เช่าองค์หนึ่งสามสิบกว่าล้าน”

“ไอ้โฮ” ไข่นุ้ยอุทาน

“พระสมเด็จที่สมเด็จพระพุฒาจารย์โต พรหมรังสี สร้างไว้ มี 3 วัด คือ พระสมเด็จวัดระฆัง พระสมเด็จบางขุนพรหม กรุงเทพมหานคร และพระสมเด็จเกษไชโย วัดไชโย จังหวัดอ่างทอง แต่พระสมเด็จวัดระฆังโฆสิตาราม ฝั่งธนบุรีได้รับความนิยมสูงสุด”

“พระรอด ถึงล้านไหมครับ” ไข่นุ้ยถาม

“ราคาเช่าหาอยู่ที่ล้านหรือหลักแสนแก่ๆ ขึ้นอยู่กับความสมบูรณ์ขององค์พระ”

“พระเหรียญหลวงพ่อกัณนิ์มีมากไหมคะ” หมวยถาม

“ลุงพูดถึงเหรียญภาคอื่นๆก่อนนะ ภาคใต้ค่อยรวบรวมตอนหลัง”

“เหรียญที่นิยมกันมากก็มีเหรียญหลวงพ่อกัณนิ์ วัดพระญาติ อยุธยา เหรียญหลวงปู่ศุข วัดปากคลองมะขามเฒ่า ชัยนาท เหรียญหลวงพ่อดัง วัดบางกะพ้อม สมุทรสงคราม เหรียญหลวงปู่เอี่ยม วัดหนัง ธนบุรี เหรียญหลวงพ่อดุ้ยหรือพระครูสุวรรณ วัดคงคาราม เพชรบุรี มีมากนะหนู ใช้เวลาเป็นวันๆก็ไม่จบ ยังมีเหรียญพระพุทธรูป เหรียญ ร.5 เหรียญหล่อมากมายกว่าร้อยเหรียญ”

“ลุงบุญสมครับ พระที่มีชื่อเสียงทางใต้บ้านเรามีอะไรบ้างครับ”

ไข่นุ้ยถาม

“พระยอดนิมบ้านเราอันดับหนึ่งคือ หลวงพ่อทวด วัดช้างไห้ รุ่นที่อาจารย์ทิมปลุกเสก มีทั้งพระเนื้อว่าน พระหล่อ พระพิมพ์ และ เหรียญที่สร้างระหว่าง พ.ศ. 2490-2511 เป็นเหรียญมีหลายรุ่น เช่น พระว่านหลวงพ่อทวดปี 2497 เหรียญหัวโตปี 2500 เหรียญไขปลาคาปี 2502 เหรียญเสมาปี 2504 เหรียญกลมรีมีจุดไขปลาคาปี 2505 เหรียญน้ำเต้าปี 2505 เหรียญลูกแก้วปี 2505 เหรียญเม็ดแตงปี 2506 เหรียญพุทธซ้อนปี 2509 และปี 2511 ซึ่งเป็นรุ่นสุดท้ายของอาจารย์ทิมหรือ พระครูวิสัยโสภณ ส่วนปลีกย่อยยังมีอีกเช่น แหวนยันต์จุม ยันต์นูน ลู่อธิบายเพียงคร่าว ๆ นะ”

บุญสมหยุดพักเหนื่อย ดื่มน้ำ

“วัดถ้ำยะลามีพระอะไรเก่าแก่ที่สุดคะ” หมวยถาม

“พระผีทำ” บุญสมตอบ

“ผีทำพระได้หรือบุญสม” เป้าะจีถาม

“พระพิมพ์ดินดิบในถ้ำพระผีทำ และถ้ำอื่น ๆ อีกหลายถ้ำ ทั้ง ถ้ำศิลป์ ถ้ำวัว ถ้ำคนโท”

“ผมอยากรู้เรื่องพระผีทำมากที่สุดเลย” ไข่นุ้ยแสดงอาการตื่นเต้น สนใจ

“ลุงขอเปลี่ยนบรรยากาศเล่าเป็นกลอนก็แล้วกัน ฟังกันให้ดีนะ”

บุญสมกระแอมนิตหนึ่งแล้วเริ่มเล่า

“แถบเทือกเขาเขตนี้นี้มีมากถ้า
 นามคนโท พระผีทำ เขากำปั่น
 ถ้ำเสือ วัว กระดุก ไม่ไกลกัน
 ถ้ำพระนอนที่นั่นรู้จักดี

ยังถ้ำมีดีย์ดียวเป็นหอย่อมแยก
 ป.ป.ร. นามแรกแนวถ้ำนี้
 ชื่อสมมติเรียกขานด้านในมี
 นามเหล่านี้กับสิ่งเห็นเน้นพ้องพาน

ณ ถ้ำหนึ่งเขากำปั่นเล่ากันว่า
 เรื่องนานมาคนเข้าไปในถ้ำฐาน
 พระดินดิบเรียงวางไว้กลางลาน
 ผู้พบพานเก็บกองไว้ไม่เหมือนเดิม

วันรุ่งเช้าเข้าไปดูรู้ว่าแปลก
 วางเรียงเห็นเช่นครั้งแรกมีพระเสริม
 ส่วนหายไปใครไม่รู้ผู้สร้างเติม
 ทำพระเพิ่มเรียงวางอย่างวันวาน

คนลองหยิบครั้นลองย้ายหมายอยากรู้
 พอแฉะยลพระวางอยู่ในถ้ำฐาน
 เหตุการณ์นี้แห่งเกิดนั้นอันเนิ่นนาน
 ไม่พบพานมิพ้องผู้คนดูแล

ขนานนามตามเหตุในเขตถ้ำ
 พระผีทำชื่อขานเนิ่นนานแท้
 ที่ถิ่นถ้ำเขากำปั่นไม่ผันแปร
 คำบอกเล่าคนเฒ่าแก่แต่เดิมมา

พระผีทำพิมพ์ให้เห็นเป็นดินดิบ
 ไม่คมกริบกรุ้งกลิ้งเนื้อดินหนา
 สันนิษฐานการมีเจตนา
 เพื่อสืบศาสนาให้ถาวร

หรือทำสร้างทางมุ่งสะเดาะเคราะห์
 เป็นมันเหมาะหมายเอาครั้งเก่าก่อน
 มิได้มุ่งเป็นเครื่องรางอย่างแน่นอน
 ศิษย์อันค่านิยมเหมาะสมครั้น

ความเชื่อมีอีกอย่างการสร้างพระ
 เมื่อเถระมรณามาคิดสรรค์

กวาดเก็บรวมถ้ำกระดูกแสนผูกพัน
 นำดินเหนียวผสมกันปั้นพิมพ์องค์

พระดินดิบประดิษฐ์ไว้ภายในถ้ำ
 ผู้สร้างทำท่านมีที่ประสงค์
 ขนรุ่นหลังยังได้เห็นเป็นรูปทรง
 อายุยงยืนมาเวลานานาน

พิศพระพิมพ์ดินดิบเห็นความเด่นชัด

พระเก้ายัดรอยสลักเป็นหลักฐาน
ด้านหลังองค์ทรงกลมลึกประมาณ
อักษรอ่าน เยธมฺมา ภาษาโบราณ

จากไชยาลงมาได้ได้พบว่า
แม่ยะลา สุมาตรา ขวาสถาน
เยธมฺมาหลังพระพิมพ์จะพบพาน
สื่อเดมิกาลอาณาจักรศรีวิชัย

พระดินดิบพบมีหลายที่ถ้ำ
หลายรูปแบบมากถ้าเราดูได้
ศิลปะโบราณเนิ่นนานไกล
มีหลักใหญ่สองอย่างแตกต่างกัน

แบบที่หนึ่งนั้นเน้นเป็นพระพุทธรูป
คู่มือผูกหลายปางพิมพ์สร้างสรรค์
แบบที่สองสื่อเทพเจ้านิยมกัน
ท้าวฤเวร นารายณ์นั้น แบบโบราณ

รูปแบบสร้างอย่างวงรีรูปสี่เหลี่ยม
รูปวงแหวนสวยเยี่ยมมีชื่อขาน
คล้ายหยดน้ำงามดีมีมานาน
ความเล็กใหญ่พอประมาณขนาดดี

ชื่อบัญญัติคัดจำแนกแยกประเภท
ตามสังเกตประวัติที่ชัดชัด
ทั้งแนวพุทธแนวพราหมณ์ตามที่มี
ใช้นามที่เรียกกันตามครรรลอง

นามศรีศากยมนีมีประจักษ์
พระมัญชุศรีเด่นนักดูพักตร์ฟ่อง
พระโพธิสัตว์จัดวางงามตามทำนอง
พระสิทธิชัยกวีระมองพินิจนาน

นามพระพุทธเจ้าอมิตาภะ
คือการละโลกโกรธหลงทุกสถาน
พระดินดียบกล่าวนี้มีมานาน
ถ้าคนโทพบพานทั้งถ้ำวู้

พระดินดียบเหมาะศึกษาค่าทางศิลป์
ประวัติศาสตร์ที่ถิ่นมิใช่ชั่ว
ไม่ควรคิดสิทธิ์เน้นเป็นของตัว
อย่าคิดชั่วทำปลอมไว้มอมเมา

ควรทราบว่าพระทั้งสิ้นเป็นดินดียบ
พระดินเฝ้าเขาหีบหวังขายเช่า
อ้างประวัติหลงหลอกบอกกับเรา
พระดินเฝ้าถ้ำเหล่านี้ไม่มีพบ

จากไชยา ยะลา ขวานัน
 สุมাত্রารวมกันไม่ประสบ
 พระดินเผาแก่นานไม่พานพบ
 พระดินดิบทั่วจบโบราณจริง

พระดินดิบเลียนแบบแนบสนิท
 มีคนคิดสร้างขายมากมายยิ่ง
 ไม่รู้ลึกศึกษาหาความจริง
 ควรเกรงกริ่งไว้ข้างทางหลอกลวง

พระผีทำเขากำป๋นนันพบมาก
 ที่สวยงามหายากเขาแหนหวง
 ถ้ำสำเภา ถ้ำศิลป์ ถิ่นทั้งปวง
 พระดินดิบหลายช่วงอายุคน

ชิ้นส่วนยอดสฐูปที่ถ้ำศิลป์
 สฐูปดินถ้ำวัวพบทั่วหน
 ที่ถ้ำวัวเม็ดพระศกมีตกหล่น
 เหมือนที่ค้นจากถ้ำศิลป์นำยินดี

พระผีทำทั้งสฐูปเม็ดพระศก
 ตัวอย่างยกยั้งประจักษ์ในศักดิ์ศรี
 ว่าเขตแคว้นแดนดินของถิ่นนี้
 ประวัติมีศรีวิชัยในยะลา”

“ชื่อพระนี่จ้ายาก ๆ ทั้งนั้นเลย” เป๊ะจ๊ะป๋น

“เป็นชื่อที่มาจากภาษาบาลี สันสกฤต เป็นภาษาอินเดีย ไทยเรา
รับวัฒนธรรมทางศาสนามาจากอินเดีย รับเอาภาษาที่มากับศาสนาพุทธ
ด้วย” บุญสมอธิบาย

“ลุงครับ พระดินดิบถ้าพระผีทำเหมือนกับพระถ้ำอื่นไหม” ไช้ห่วย
ถาม

“คล้ายกัน แต่ไม่เหมือนกันเสียทีเดียว สีของพระก็ต่างกัน เพราะ
ดินแต่ละถ้ำไม่เหมือนกัน”

“มีสีอะไรบ้างคะ” หมวยถาม

“พระพิมพ์ดินดิบได้ชม

ในถ้ำดินถม

พบหลายแบบอย่างต่างสี

พระถ้ำคนโทนั้นมี

น้ำตาลแดงดี

หรือเรียกว่าสีมันปู

พระพิมพ์ถ้ำวัวที่รู้

สีขาวหม่นดู

เหมือนที่ถ้ำพระผีทำ

แถบถ้ำกระตูดึงจำ

พระสีไม่ซ้ำ

ปานเปลือกมังคุดสุดสวย

พระพิมพ์ถ้ำศิลาบึงามด้วย

ชมพูอ่อนช่วย

ผิดแผกแตกต่างอย่างงาม”

เสียงปรบมือดังขึ้นพร้อมกัน

“เข้าใจชัดเจนค่ะ คุณลุงเก่งมากค่ะ หนูขอบคุณคุณลุงมาก”
หมวยยกมือไหว้เป็นการขอบคุณ ไช่ฮุ้นยริบยกมือไหว้ด้วย บุญสมยิ้ม

“เป๊ะจี้ก็พลอยได้ความรู้เรื่องพระเครื่องพระพิมพ์ไปด้วย ขอบคุณนะ
บุญสม วันนั้รับกวนมานานแล้ว เห็นจะต้องขอลา...อ่า...อ่า...”

“ไม่ลืมที่จะให้นกเขาหรก...ขำฮุ้นนะ” บุญสมหัวเราะ เด็กๆพลอย
หัวเราะไปด้วย

วันนี้ดูเหมือนเป๊ะจี้จะมีความสุขกว่าทุกๆคน เพราะได้หิ้วกรง
นกเขาขึ้นรถยนต์ยิ้มน้อยยิ้มใหญ่ หมวยกับไช่ฮุ้นหันมายกคิ้ว อมยิ้ม
เป็นเชิงรู้กัน





no. 100
6/20/49

7. เมืองเก่า - เมืองใหม่

ช่วงเวลาที่ชาวยะลารอดภัยก็มาถึง ปลายเดือนพฤษภาคมถึงต้นเดือนมิถุนายนของทุกปี จังหวัดยะลาจัดให้มีงานสมโภชศาลเจ้าพ่อหลักเมือง เป็นงานยิ่งใหญ่ที่สุดในรอบปี ในงานจัดให้มีการละเล่นหลายอย่าง มีทั้ง ดิเกฮูลู หนังตะลุง มโนราห์ ลิเก ภาพยนตร์กลางแปลง วงดนตรีมีชื่อ การประกวดนักเพาะกาย ประกวดร้องเพลง แต่ที่เด็กๆชอบมากคือ ชิงช้าสวรรค์ ม้าหมุน และของกินหลากหลาย

ส่วนราชการและองค์กรเอกชนมาออกร้านรอบถนนวงเวียนหน้าศาลากลางจังหวัด ที่มีศาลเจ้าพ่อหลักเมืองเด่นสง่าอยู่กึ่งกลางถนน สุขยางค์ มีร้านค้าสารพัดชนิดเรียงรายตลอดสองฟากฝั่ง เริ่มจากถนนใกล้ศาลเจ้าพ่อหลักเมือง ผ่านจวนผู้ว่าราชการจังหวัด ไปรษณีย์หลักเมือง ยาวเลยไปเกือบถึงหอนาฬิกาเป็นระยะทางยาวเหยียดนั้น มีสินค้าสารพัดให้เลือกซื้อหา

ร้านกาชาดที่มีคุณนายผู้ว่าราชการจังหวัดเป็นนายกเหล่ากาชาด นำเรือเหล็กขนาดเขื่องใส่น้ำค่อนเรือ ลอยสลากกาชาดไว้เต็มลำให้คนที่ข้อบตรเข้าไปตักเสียงโชค ทั้งเป็นการทำบุญและช่วยเหลืองานกาชาดไปพร้อมกัน

งานนี้ที่ไข่นุ้ยชอบมากกว่าอย่างอื่น คือได้ดูพลุหลากสีหลายแบบ ใกล้ศาลเจ้าพ่อในเวลากลางคืน และชอบนั่งชิงช้าสวรรค์ ต่างจากหมวยที่ชอบเดินชมเสื้อผ้า เลือกซื้อหนังสือลดราคา และดูเฟออร์นิเจอร์ของร้านราชทัณฑ์ ที่ทำด้วยไม้ทลาวชะโอนและไม้ตำเสา เป้าะจี้สนใจดีเกสุลู้กับร้านจำหน่ายกรงนกเขาของอำเภอรามัน ทั้งยังชอบซื้อน้ำผึ้งรวงของอำเภอรารโต เพราะเป็นน้ำผึ้งแท้ๆ

“เจ้...เป้าะจี้...วันนี้เราไปเที่ยวงานหลักเมืองกันนะครึบ ผมจะได้ช่วยหิ้วกรงนกเขาให้เป้าะจี้ ผมได้ยืมเป้าะจี้บ่นจะหาซื้อกรงนกอยู่ครึบ เจ๊กี้จะไปหาหนังสือดี ๆ อ่าน เหมาะพอดีเลย” ไข่นุ้ยชวน

“เป้าะจี้คิดอยู่เหมือนกัน...แต่คิดจะไปวันหลัง” เป้าะจี้พูดอย่างรู้ทัน

“ถ้าเป้าะจี้ไปช้า คนอื่นก็จะเลือกกรงนกงามๆ ไปเสียก่อนไม่รู้ด้วยนะ” ไข่นุ้ยแย้ง

“ไข่นุ้ยพูดก็มีเหตุผล อีกอย่างช่วงนี้ฝนตกตอนเย็นบ่อย แต่วันนี้ท่าทางฝนจะไม่ตก ท้องฟ้าแจ่มใส เย็นนี้สักทำโมงพอดีเลย” หมวยว่า

“ไปก๊ไป” เป้าะจี้ว่า

เด็กทั้งสองหันมายิ้มให้กัน

งานปีนี้จัดอย่างยิ่งใหญ่ ทั้งไม่เก็บค่าผ่านประตู เพราะเป็นปีฉลองสิริราชสมบัติครบ 60 ปี เป้าะจี้ หมวย ไช้ไฉ่ย ตื่นตาตื่นใจกับการจัดตกแต่งประดับประดา โดยเฉพาะถนนพืชรักดี ก่อนถึงหน้าพิภพเทศบาล ทำเป็นซุ้มโค้งครอบถนน เบื้องบนมีพระบรมสาทิสลักษณ์ มีอักษรข้อความทรงพระเจริญด้านล่าง ใกล้ขอบโค้งด้านข้างมีรูปข้างศึกที่เป็นสัญลักษณ์ของเทศบาลนครยะลา รอบซุ้มโค้งประดับด้วยแสงไฟหลากสี ตัดกับสีเหลืองของดอกประดู่บ้านสะพรัง กลีบดอกสีเหลืองทองร่วงโปรยจากเบื้องบนปลิวมาเป็นระลอกยามสายลมโชย กลิ่นหอมอบอวลชื่นใจ สองฟากข้างพื้นผิวนนคัลลายฉาบทาไว้ด้วยสีเหลือง ส่วนกลางๆ ของถนนยามรถยนต์แล่นผ่าน กลีบดอกประดู่ส่วนหนึ่งถูกแรงลมกระพือลอยสูงขึ้น บางส่วนก็ถูกพัดด้วยล้อยางรถยนต์โดยไม่เจตนา

“เจ๊อยากให้ดอกประดู่เหลืองอร่ามเช่นนี้ตลอดทั้งปีเลย หอมชื่นใจจริงๆ” หมวยบอกไช้ไฉ่ย

“ผมก็อยากเห็นดอกประดู่สีเหลืองประดับอยู่บนผมเจ้เหมือนที่เห็นอยู่นี้” ไช้ไฉ่ยว่า

“บนหัวเจ้ก็น้อยอยู่เมื่อไร เป็นสีดอกเลย...บนผมวกกะปิเยาะห้ของเป้าะจี้ยังเห็นเหลืองอยู่นั้น” หมวยว่า

ทั้งสามคนส่งเสียงหัวเราะ

หลังจากเดินชมร้านค้าจนเหนื่อย ทั้งสามคนเข้าไปนั่งพักบนม้านั่งหินขัดภายในศาลเจ้าพ่อที่ประดับตกแต่งด้วยไฟกะพริบอยู่วาววับ

ศาลเจ้าพ่อหลักเมืองจัดสร้างแบบศิลปะประยุกต์ ผสมผสาน

ระหว่างพระปรางค์กับศิลปะแบบชวาและมลายู เป็นศาลายอดแหลม คล้ายพระปรางค์ สร้างแบบจตุรมุข ภายในประดิษฐานด้วยเสาหลักเมือง ทรงกลม บึกแน่นอยู่บนพื้นคอนกรีตอย่างมั่นคง ยอดเสาหลักเมืองสลักเป็นรูปพรหมสี่หน้าสวยงาม อ่อนช้อย ดูเข้มขลังยิ่งนัก

“ทำไมต้องมีหลักเมืองด้วยครับ” ไข่นุ้ยตั้งคำถามเอกกับเป้าะจี
“เพื่อบอกประชาชนว่า เมืองยะลาอยู่ตรงนี้ ไม่ต้องย้ายไปไหนอีก”
“แสดงว่าเคยย้ายเมืองมาแล้วหลายครั้งใช่ไหมคะ” หมวยถาม
“ใช่ ครั้งแรกสมัยตัวนยาลอ ตัวนบางกอก ที่ว่าราชการเมือง อยู่ที่บ้านนยาลอ หรือบ้านยะลา ตำบลยะลา ทางไปยะหา หลังโรงเรียน บ้านยะลาปัจจุบัน”



“อยู่ที่นั่นนานไหมครับ” ไข่นุ้ยถาม

“อยู่ที่บ้านยะลาสองช่วง เริ่มตั้งแต่แยกออกมาจากเมืองปัตตานี มีหลักฐานว่าในปี 2360 ต่วนยะลา หรือต่วนยะลา เป็นพระยายะลา จนถึงแก่กรรม ต่อมาบุตรคือต่วนบางกอกเป็นเจ้าของต่อ ยังว่าราชการ อยู่ที่เดิม ครั้นต่อมาต่วนบางกอกร่วมกับต่วนสุหลง พระยาปัตตานี ต่วนหนี พระยาหนองจิก และต่วนหนีเดะ พระยาระแงะ ยกกองทัพ เข้าโจมตีเมืองพระยาเยะหริ่ง เทพา จะนะ และสงขลา รัฐบาลจับตัว เจ้าเมืองยะลาและเจ้าเมืองอื่นๆได้...”

“แล้วย้ายเมืองไปไหมครับ” ไข่นุ้ยเดา

“ใครเป็นเจ้าของต่อคะ” หมวยถาม

“พระยาสงขลาซึ่งเป็นผู้ดูแลเมืองบริเวณนี้ได้ให้หลวงสวัสดิภักดี ผู้ช่วยราชการเมืองยะหริ่งมารับราชการเมืองยะลา หลวงสวัสดิภักดีไป ตั้งบ้านเรือนอยู่ที่บ้านวังตระ คือตำบลวังตระ อำเภอเมืองยะลาเดี๋ยวนี้”

“แสดงว่าย้ายเมืองไปอยู่ที่วังตระ” ไข่นุ้ยทำนาย

“สมัยก่อนบ้านเจ้าเมืองก็คือที่ว่าการเมือง” เป๊ะจืออธิบาย

“ตรงกับ พ.ศ.เท่าไรคะ”

“พ.ศ. 2374 ประมาณนั้น...ต่อมาพระบาทสมเด็จพระนั่งเกล้าเจ้าอยู่หัว โปรดเกล้าฯ ให้นายเมือง บุตรพระยาเยะหริ่งเป็นเจ้าของยะลา ได้รับพระราชทานบรรดาศักดิ์ว่า ‘พระยาณรงค์ฤทธิ์ศรีประเทศวิเศษ-วังษา’ ตั้งแต่ พ.ศ. 2390 เจ้าเมืองท่านนี้ตั้งบ้านเรือนว่าการอยู่ที่ท่าสาป ไกลริมแม่น้ำ”

“ก็ย้ายเมืองจากวังตระมาท่าสาปไข้ใหม่ครับ” ไข้ผู้สงสัย

“ไข้...นายเมืองว่าราชการไม่ได้ผลดี พระยาสงขลาถอดเสียจากราชการ แล้วตั้งให้ต่วนบาตูปู่ได้รักษาราชการเมืองยะลาตั้งแต่พ.ศ. 2394”

“น่าจะเป็นเพราะพลเมืองส่วนใหญ่เป็นมุสลิม ไม่ชอบให้คนไทยพุทธมาเป็นผู้นำ” หมวยแสดงความคิดเห็น

“เมื่อต่วนบาตูปู่ได้ถึงแก่นิจกรรม ต่วนกะจีผู้บุตรได้เป็นผู้ว่าราชการเมือง กลับไปว่าราชการที่บ้านยะลาอีก”

“แล้วย้ายเมืองไปที่ไหนอีกครั้งเป๊ะจี้ อธิบายเพิ่มเติมให้อีกหน่อยสิ” ไข้ผู้ขอร้อง

“คือในสมัยรัชกาลที่ 5 พระบาทสมเด็จพระจุลจอมเกล้าเจ้าอยู่หัว ได้มีการปรับปรุงการปกครองส่วนภูมิภาค โดยกำหนดการปกครองแบบเทศาภิบาล ทั้งเจ็ดหัวเมือง คือ เมืองปัตตานี หนองจิก ยะหริ่ง สายบุรี ระแงะ รามัน และยะลา มีพระยาเมืองเป็นผู้รักษาราชการเมือง มีหน่วยบริหารราชการเมืองของตนเอง แต่มีข้าหลวงใหญ่ควบคุม โดยอยู่ภายใต้การดูแลของข้าหลวงเทศาภิบาลมณฑลนครศรีธรรมราช ในแต่ละเมืองแบ่งเขตปกครองออกเป็นอำเภอ ตำบล หมู่บ้าน ต่อมาในพ.ศ. 2447 ประกาศตั้งหัวเมืองทั้งเจ็ดเป็นมณฑลปัตตานี โดยยุบจาก 7 เมือง เหลือ 4 เมือง”

“มีเมืองอะไรบ้างคะ” หมวยถาม

“เมืองหนองจิก ยะหริ่ง ปัตตานี รวมเป็นเมืองปัตตานี เมือง รามัน ยะลา รวมเป็นเมืองยะลา เมืองสายบุรี และเมืองระแงะ เหมือนเดิม”

“แล้วอย่างไรอีกครับ” ไข่นุ้ยถาม

“ปลายปี 2475 ได้ประกาศยุบเลิกมณฑลปัตตานี พอปี 2476 มีการปรับปรุงการปกครองหัวเมือง ไข่มัจฉาปัจจุบันนี้แหละ ยะลาก็เป็นจังหวัดยะลา ะแงะก็กลายเป็นจังหวัดนราธิวาส สายบุรีไปรวมกับปัตตานี” เป้าะจ๊ะจ๊ะรูป

“จังหวัดยะลาที่ตั้งที่นี่ใช่ไหมครับ” ไข่นุ้ยถามอีก

“เดิมตั้งที่แถวโรงเรียนเทศบาล 1 สะเตงโน่น แล้วย้ายมาที่นี่”

“ก็เลยปักหลักเมืองใช่ไหมคะ” หมวยถามบ้าง

“ท่านผู้ว่าศิริ คชศิริ หรือพันตำรวจเอก พิเศษ ศิริ คชศิริ อดีตผู้ว่าราชการจังหวัดยะลา ท่านสร้างหลักเมืองนี้ โดยขอรับพระราชทานจากพระบาทสมเด็จพระเจ้าอยู่หัว ในปีพ.ศ.2504 จังหวัดยะลาจะได้ไม่ต้องย้ายเมืองไปไหนอีก ทุกปีจึงมีงานสมโภชหลักเมืองขึ้น เป็นงานฉลองในความมีมงคล แสดงความยินดีว่าเรียงในการมีหลักเมืองนั่นเอง” เป้าะจ๊ะจ๊ะอธิบาย

“การเลือกที่ตั้งบ้านตั้งเมืองเขาใช้หลักอย่างไรคะ” หมวยถาม เพราะความอยากรู้

“ใช้หลักการตั้ง ‘สวงจู้ย’ ของจีนนั่นแหละ” เป้าะจ๊ะชะงักคำพูด ปล่อยให้เด็กทั้งสองใช้ความคิดครุ่นหนึ่ง แล้วอธิบายต่อ

“หลักของสวงจู้ยก็คือ อย่างแรก อยู่บนที่สูง น้ำไม่ท่วมขัง แต่ไม่ขาดน้ำ อย่างที่สอง ทิศทางที่ตั้ง คำนึงถึงธรรมชาติของแสงแดดและทิศทางลม และอย่างที่สาม ชัยภูมิที่ปลอดภัย เช่น มีภูเขา แม่น้ำเป็นแนวปราการป้องกันสิ่งรบกวนโดยธรรมชาติ สวงจู้ยป้องกันทางเดินผ่าน

ของสัตว์ใหญ่ เช่น ช้าง วัว ควาย แต่ที่ตั้งเมืองป้องกันการบุกรุกของ
ข้าศึกยกกองทัพมาตี”

“แล้วเมืองยะลาเราล่ะครับ เป้าะจิดคิดว่ามีเหตุผลอะไรที่ตั้งเมือง
ตรงนี้” ไช้ญ่สงสัย

“อย่างแรก แม่น้ำปัตตานีไหลผ่าน มีน้ำใช้สะดวก ทั้งสามารถ
ใช้เส้นทางน้ำติดต่อไปมาหากันได้ อย่างที่สอง บริเวณนี้เป็นพื้นที่ราบ
เหมาะที่จะวางผังเมืองให้สะดวก สวยงาม เห็นไหมผังเมืองยะลาสวยที่สุด
เขาวางผังเมืองแบบไยแมงมุมผสมกับแบบตารางหมากรุก”

“อย่างไรเธอครับที่เรียกว่าไยแมงมุมกับตารางหมากรุก” ไช้ญ่
สงสัย

“ผังเมืองแบบไยแมงมุมมีแบบอย่างมาจากกรุงโรม ประเทศอิตาลี
เป็นรูปทรงกลมคล้ายไยแมงมุม โดยมีกรุงโรมเป็นจุดศูนย์กลาง ถนน
ทุกสายมุ่งสู่กรุงโรม เมืองยะลามีหลักเมืองเป็นศูนย์กลาง จากบริเวณ
ถนนใกล้ที่เราั่งอยู่ที่นี่สามารถเดินทางไปไหนๆได้ทุกแห่ง อย่างถนน
สุขยางค์ทางไปเบตงนั่น สามารถนั่งรถต่อไปประเทศมาเลเซีย เลยไป
สิงคโปร์ยังได้เลย ถ้าตรงไปทางถนนข้างโรงพักเลยไปโรงพยาบาลนั่น
ก็ไปถึงกรุงเทพฯ เชียงใหม่ ประเทศลาวไปโน่น หรือเลี้ยวขวาผ่านหน้า
โรงพยาบาลไปปัตตานี เลยไปนราธิวาส เข้าประเทศมาเลเซียทาง
รันดุนันยังก็ยั้งได้ ถนนตรงหอนาฬิกาที่เราเดินผ่านมา ตรงไปสถานี
รถไฟ นั่งรถไฟไปกรุงเทพฯ เชียงใหม่ หรือจะไปสุโขทัย-ลก เลยไป
มาเลเซียก็สะดวก ถนนที่ตรงไปทางข้างอำเภอกับศาลากลางจังหวัดนี้

ไปตัดกับถนนฝั่งเมือง 4 เลี้ยวขวาไปอำเภอรามัน แยกไปริอเสาะศรีสาคร หรือจะเลยไปนราธิวาส ตากใบก็ได้ ตรงนี้คือจุดกลางของไยแมงมุม เหมือนกรุงโรม ประเทศอิตาลีทีเดียว ถนนวงกลมรอบหลักเมืองมีวงที่ 1 ที่ 2 ที่ 3 รอบนอกออกไปเป็นวงที่ 4 สังเกตไหม”

“ผมเพิ่งนึกออกตอนนี้เอง” ไข่นุ้ยว่า

“เดิมหมายไม่ได้สังเกต เหมือนเป๊ะจิว้าจริงด้วย” หมายเพิ่งเข้าใจ

“ที่เป๊ะจิว้าบอกว่าตัวเมืองมีแบบตาหมากรุกผสมมันเป็นอย่างไรล่ะครับ” ไข่นุ้ยถาม

“จากหอนาฬิกามุมสำนักงานเทศบาลนครนั้น เลยสถานีรถไฟไปถึงตลาดเก่าสังเกตไหม ถนนตัดกันเป็นตารางหมากรุกทั้งหมด แถวคูรัราชภัฏ ฝั่งธนหลังวัดพุทธภูมินั้นก็เหมือนกัน ถนนตัดเป็นตารางหมากรุกทั้งหมด นี่คือผังเมืองแบบไยแมงมุมผสมแบบตารางหมากรุกที่เป๊ะจิว้า”

“จะมีใครช่างสังเกตเหมือนเป๊ะจิว้าบ้างไหมนะ” หมายรำพึง

“เป๊ะจิว้าเป็นปราชญ์ชาวบ้านจริงๆ รู้หมดทุกเรื่อง” ไข่นุ้ยพูดอย่างใช้ความคิด

“เป็นที่พอใจแล้วยัง” เป๊ะจิว้าถามเด็ก ๆ

“ขออีกนิดเถอะเป๊ะจิว้า เรื่องวัดถ้ำ ถ้ำศิลป์ ถ้ำพระผิทำ ทุ่งกาโลท่าสาป มันมาเกี่ยวกับการตั้งเมืองยะลาอย่างไร” ไข่นุ้ยบอก

“นี่เรามาเที่ยวงานหรือมาเรียนประวัติศาสตร์กันแน่” เป๊ะจิว้าถาม

“ทั้งสองอย่างค่ะ เป๊ะจิว้า เรียนประวัติศาสตร์ก่อนแล้วเที่ยวงานค่ะ ینگานนี้เกี่ยวข้องกับประวัติศาสตร์การตั้งเมืองยะลาแน่ค่ะ อีกนิดนะค่ะ

เป๊าะจี้” หมายถึง

“เป๊าะจี้จะสรุปสั้นๆตั้งแต่ครั้งโบราณกาลก็แล้วกัน อธิบายเสียให้จบเรื่อง ต่อไปจะได้เรียนรู้เรื่องอื่น จบเรื่องวัดถ้ำเสียที”

“ครับ ค่ะ” เด็กทั้งสองตอบด้วยความยินดี

“ประมาณ พ.ศ. 732 ก่อนศาสนาอิสลามหลายร้อยปี บริเวณนี้เรียกว่าแหลมมลายู ยังไม่ได้เป็นบ้านเป็นเมือง ยังเป็นป่าเป็นที่อยู่ของคนสี่จำพวก คือ พวกก้ายักซี ซาไก เซมิง และโอรังลาโวด หรือชาวบ้านนอกจากนั้นมีพวกโอรังเสียม คือชาวสยาม และชาวพื้นเมืองเดิมที่เรียกพวกซั่มซั่มอาศัยอยู่ด้วย”

“พวกก้ายักซีคือพวกยักษ์ใช่ไหมคะ”

“พวกนี้รูปร่างสูงใหญ่ ตาโปน ผมหยิก ผิวดำ หน้าบาน ฟันแหลม ชอบกินเนื้อสัตว์ นิสัยดุร้าย ที่เราเรียกยักษ์นั้นแหละ ส่วนพวกซาไก ตาโปนขาว ผมหยิกเช่นเดียวกัน พวกนี้ริมฝีปากหนา ตัวเล็ก ผิวดำ แต่ไม่ดุร้าย พวกเซมิงนั้นผิวค่อนข้างขาวกว่า รูปร่างสูงโปร่ง ตาขั้นเดียวคล้ายคนจีน พวกนี้เพาะปลูกเก่ง อยู่รวมกันเป็นหมู่ รู้จักสร้างเรือน พวกซาไกนั้นสร้างเป็นแต่เพิงเล็กๆอยู่ ส่วนพวกชาวน้ำเขาเก่งทางน้ำใช้เรือหาปูหาปลาตามริมน้ำตามเกาะแก่ง อยู่ไม่เป็นที่ ชอบเร่ร่อนไปเรื่อย ๆ”

เป๊าะจี้หยุดครู่หนึ่งแล้วเล่าเรื่องต่อ

“ต่อมาคนอพยพจากที่อื่นเข้ามาอยู่ทำกินมากขึ้น เจ้าของพื้นที่เดิมย้ายถิ่น เกิดเป็นชุมชน ความเชื่อของคนก่อนมีศาสนานับถือภูตผี

และสิ่งที่มีอิทธิพลต่อชีวิต ต่อมาศาสนาพราหมณ์เข้ามามีอิทธิพลต่อชีวิตของพวกเรา หลังจากนั้นเกิดอาณาจักรสำคัญขึ้นอาณาจักรหนึ่ง กษัตริย์ผู้ครองอาณาจักรเรียกว่า ราชวงศ์ไศเลนทร์ มีอิทธิพลปกครองดินแดนตั้งแต่ไชยาลงมา เลยไปถึงสุมาตรา ชาว กษัตริย์ราชวงศ์ไศเลนทร์ได้รับอิทธิพลจากพุทธศาสนาในประเทศอินเดีย ตั้งเป็นอาณาจักรของผู้นับถือศาสนาพุทธขึ้น เรียกอาณาจักรนี้ว่า ‘อาณาจักรศรีวิชัย’ ประชาชนในอาณาจักรศรีวิชัยนับถือทั้งศาสนาพราหมณ์และศาสนาพุทธ แต่ศาสนาพุทธจะเผยแผ่ครอบคลุมมากกว่า”

“ศาสนาพราหมณ์มาก่อนใช่ไหมคะ” หมวยถาม

“ถูกต้อง ศาสนาพราหมณ์เข้ามาก่อน พุทธมาทีหลัง พุทธกับพราหมณ์ผสมผสานกันแทบแยกกันไม่ออก” เป้าะจีอธิบาย

“แล้วศาลหลักเมืองนี้ เป็นศาสนาพุทธหรือพราหมณ์ครับ” ไข่มุกถาม

“เสาหลักเมืองสลักเป็นรูปพระพรหมสี่หน้าที่ยอดเสาใช่ไหม” เป้าะจีตั้งคำถาม

“แสดงว่าเป็นอิทธิพลของศาสนาพราหมณ์แน่เลย” หมวยตอบ

“อาณาจักรศรีวิชัยอยู่ในช่วง พ.ศ.อะไรคะ” หมวยเปลี่ยนเรื่อง

“เมื่อราว พ.ศ. 1000 ถึง 1100 ชาวอินเดียจากแคว้นกलिิงคะและชาวอินเดียแถบปากน้ำคงคาเข้ามาอยู่แถวเมืองตะกั่วป่า นำศาสนาพราหมณ์ศาสนาพุทธเข้ามา จนประมาณปี พ.ศ. 1200 เจ้ากรุงศรีวิชัยแห่งราชวงศ์ไศเลนทร์ได้ครองอาณาจักรศรีวิชัยตั้งแต่ชุมพรเลยลงไปถึงปาเล็มบัง เกาะ

สุมาตรา กษัตริย์องค์นี้นับถือศาสนาพุทธ พลเมืองจึงนับถือศาสนาพุทธ โดยทั่วไป แถวยะลา ก็เช่นเดียวกัน ได้รับอิทธิพลจากพุทธศาสนาตั้งแต่ช่วงเวลานั้นเป็นต้นมา”

“มีอะไรเป็นหลักฐานที่บอกได้คะ” หมวยถาม

“พระนอนศรีวิชัยที่วัดถ้ำ พระดินดิบในพิพิธภัณฑวัดถ้ำคูหาภิมุข อย่างไรล่ะ พอจะเชื่อมโยงเหตุการณ์ได้หรือยัง” เป๊าะจิ้มองหน้าเด็กทั้งสอง

“เป๊าะจี้ครับ ศาสนาอิสลามเข้ามาเมื่อไหร่ครับ” ไช้ญ่ถามเป๊าะจี้

“เมื่อปีพ.ศ. 1165 ศาสนาอิสลามถือกำเนิดขึ้นบนคาบสมุทรมลายูแล้วแผ่ขยายเข้าสู่อินเดีย หลังจากนั้นเข้าสู่เกาะชวาและสุมาตรา จนถึงปีพ.ศ. 1820 เจ้าเมืองปาไลที่เกาะสุมาตรา ชื่อซาละ นำศาสนาอิสลามเข้ามาเผยแพร่ในแหลมมลายูตอนใต้ รวมทั้งปัตตานี ยะลาด้วย”

“ในพ.ศ. 1952 เจ้าชายปรเมศวร เจ้าเมืองมะละกานับถือศาสนาพุทธ ได้อภิเษกสมรสกับเจ้าหญิงปาไซชนเกาะสุมาตรา เจ้าหญิงปาไซ นับถืออิสลาม เจ้าชายปรเมศวรเปลี่ยนจากศาสนาพุทธเป็นอิสลาม ศาสนาอิสลามจึงเริ่มเผยแพร่กว้างขวางออกไปตั้งแต่บัดนั้น” เป๊าะจี้คิดถึง แล้วอธิบายต่อไป

“ยะลาเป็นส่วนหนึ่งของเมืองปัตตานี ในพ.ศ. 2002 ถึง 2020 กองทัพมะละกาได้เข้ายึดเมืองปาหัง ตรังกานู กลันตัน และไทรบุรี ซึ่งเป็นเมืองประเทศราชของไทย กองทัพนี้ได้ทำลายพระพุทธรูป หลักฐานโบราณสถานที่เกี่ยวข้องกับพุทธศาสนา รวมทั้งบรรดาเทวสถานเทวรูปต่างๆ ในศาสนาพราหมณ์จนย่อยยับ กรุงศรีอยุธยาไม่สามารถส่งกองทัพมาช่วย

ป้องกันได้ทัน เพราะพัวพันศึกเมืองเชียงใหม่ ประกอบกับพระยาอินทริธา ผู้ครองเมืองปัตตานีก็ได้เปลี่ยนจากการนับถือศาสนาพุทธมารับนับถือศาสนาอิสลาม เพื่อโอนอ่อนตามกษัตริย์มะละกา ศาสนาอิสลามจึงเริ่มแผ่ขยายทั่วเมืองปัตตานี ยะลา ก็เป็นส่วนหนึ่งเมืองปัตตานี”

“แสดงว่าแถวยะลา ก็ถูกกองทัพมะละการุกรานด้วยใช่ไหมครับ”

ไข่มุกถาม

“ใช่ กองทัพมะละกาได้ทำลายพระพุทธรูป เทวรูป โบราณสถาน จนหมดสิ้น” เป้าะจีตอบ

“รวมทั้งทำลายพระพุทธรูปที่ถ้ำศิลป์ด้วยใช่ไหมครับ” ไข่มุกถาม

“มีความเป็นไปได้มากที่สุด” เป้าะจีว่า

“เป้าะจีมีความเห็นอย่างไรเกี่ยวกับทุ่งกาโล เขากำป๋น เขาวัดถ้ำละครับ” ไข่มุกถาม

“ตามความเห็นของเป้าะจี บริเวณทุ่งกาโล เขากำป๋น เขาวัดถ้ำทั้งหมดเป็นชุมชนโบราณ เคยรุ่งเรืองมาก่อน จากหลักฐานร่องรอยต่างๆ ที่มี ไม่ว่าจะเป็นพระนอน พระดินดิบ ภาพจิตรกรรมที่ถ้ำศิลป์ รวมทั้งประวัตินารูปพระนารายณ์สำริด ถ้วยขามโบราณ บริเวณสนามบินท่าสาปที่เรียกว่าทุ่งกาโล สรุปรวมได้ว่าเป็นชุมชนของคนที่นับถือศาสนาพุทธและศาสนาพราหมณ์มาก่อนแน่นอน ส่วนจะถูกใครทำลาย และด้วยสาเหตุอะไร เป็นเรื่องที่ไม่อยากจะคาดเดา จนกว่าจะมีหลักฐานอื่นเพิ่มเติม”

“วันนี้ผมกับเจ้หมวยได้รับความรู้มาก ผมขอบพระคุณเป้าะจีครับ”

ไข่นุ้ยยกมือไหว้ขอบคุณ

“หมวยขอขอบคุณเช่นกันค่ะ” หมวยยกมือไหว้อย่างงาม

“ไปช่วยเป๊าะจีเลือกทรงนกเขาที่ร้านกันเถอะ”

เป๊าะจียิ้ม แล้วทั้งสามคนก็ออกจากบริเวณศาลเจ้าพ่อหลักเมือง





ประวัติย่อผู้เขียนเรื่อง

อาจารย์โสภณ พุกษวานิช ศศ.ม, ฉศ.เอก



เป็นชาวอำเภอหัวไทร จังหวัดนครศรีธรรมราช รับการศึกษาระดับต้นที่โรงเรียนวัดคลองแดน ตำบลเขาพังไกร (ตำบลรวมแก้วในปัจจุบัน) จบชั้นมัธยมศึกษาปีที่ 3 จากโรงเรียนเจริญพงศ์วิทยา แล้วมาทำงานที่จังหวัดนราธิวาส ทำงานบริษัทกรุงแสงต้นหยงมัสอยู่ 1 ปี พอมีอายุครบ 18 ปีบริบูรณ์ ก็สอบบรรจุเข้ารับราชการในตำแหน่งบรรณารักษ์ห้องสมุดเคลื่อนที่เขตกร.ป.กลางนราธิวาส อยู่ 5 ปี เปลี่ยนมารับราชการครูโรงเรียนอนุบาลนราธิวาส วุฒิ ปกศ.อยู่ปีกว่า ก็สอบบรรจุใหม่ เป็นครูตรีโรงเรียนบ้านสุโหงโกลก วุฒิ พ.ม. 6 ปี ศึกษาต่อระดับปริญญาตรี สำเร็จแล้วย้ายมาเป็นอาจารย์โรงเรียนต้นหยงมัส อำเภอระแงะ จังหวัดนราธิวาส อีก 5 ปี ก่อนโอนมาดำรงตำแหน่งศึกษานิเทศก์ เขตการศึกษา 2 จังหวัดยะลา กำลังศึกษาต่อระดับปริญญาโทคณะศิลปศาสตร์ มหาวิทยาลัยสงขลานครินทร์ วิทยาเขตปัตตานี

ปัจจุบัน

ศึกษานิเทศก์ เขตพื้นที่การศึกษายะลาเขต 1 อำเภอเมือง จังหวัดยะลา

ประสบการณ์

- บรรณารักษารวารสาร วิทยวิจักษณ์ วารสารนิตยสารพิเศษของหน่วยศึกษานิเทศก์ กรมสามัญศึกษาเขตการศึกษา 2 จังหวัดยะลา
- เพื่อการเป็นบรรณารักษ์ที่ดี
- แนวทางการจัดกระบวนการเรียนรู้โดยใช้แหล่งเรียนรู้
- นิราศวัดถ้ำ
- สืบศิลป์ถิ่นศรีวิชัย
- สู่โรงเรียนต้นแบบ โครงการหนึ่งอำเภอหนึ่งโรงเรียนในฝัน

ประวัติย่อผู้วาดภาพประกอบ

นายอ๊อด ศรีสมัย

ประวัติส่วนตัว

เกิดวันที่ 7 มกราคม 2503
ที่อำเภอปากพนัง จังหวัดนครศรีธรรมราช
ปัจจุบันอยู่บ้านเลขที่ 87 ถนนปิติ ตำบลสะเตง
อำเภอเมือง จังหวัดยะลา



การศึกษา

- ประถมศึกษา 1-7 โรงเรียนเทศบาล 4 (ยะลา)
- มัธยมศึกษา 1-6 การศึกษานอกโรงเรียน (ยะลา)
- ปริญญาตรี เอกศิลปศึกษา มหาวิทยาลัยราชภัฏยะลา

ปัจจุบัน

เปิดร้านทำป้ายโฆษณาชื่อร้าน 93 อาร์ต เลขที่ 87 ถนนปิติ ตำบลสะเตง อำเภอเมือง
จังหวัดยะลา

ประสบการณ์

- ช่างเขียนภาพโฆษณาโรงภาพยนตร์ประมาณ 20 ปี
- อาจารย์พิเศษ สอนศิลปะภาพเหมือนที่ศูนย์ฝึกอาชีพวัดช้างไห้

เปิดโลกกว้างแห่งการเรียนรู้ บนรากฐานภูมิปัญญาท้องถิ่น



การจัดตั้งอุทยานการเรียนรู้ส่วนภูมิภาค คือ การกิจสำคัญประการหนึ่งของสำนักงานอุทยานการเรียนรู้ โดยถ่ายทอดบทเรียนการจัดการการเรียนรู้ภายใต้บริบทวัฒนธรรม และความสนใจที่สอดคล้องกันของคนในท้องถิ่น เพื่อกระจายโอกาสให้เด็กและเยาวชนไทยสามารถเข้าถึงการเรียนรู้ได้อย่างมีความสุข

สมุดภาพนิทานพื้นบ้านเป็นส่วนหนึ่งของการดำเนินงานเพื่อจัดตั้งอุทยานการเรียนรู้ส่วนภูมิภาค โดยสร้างเนื้อหาสาระในรูปแบบที่เด็กและเยาวชนสนใจ ซึ่งสามารถสื่อให้เห็นความเป็นตัวของตัวเอง ได้รับรู้ถึงความหลากหลายทางวัฒนธรรมอันล้ำค่าในท้องถิ่น รวมทั้งการรักษาและสืบทอดมรดกอันดีแห่งนิทานพื้นบ้าน

‘ถ้าศิลปะมีความสำคัญอย่างไรคะ’ หมวยตั้งคำถาม
‘ความสำคัญอยู่ที่อายุของภาพที่วาด และความหมายของภาพ’ เปาะจีพูดอย่างใช้ความคิด
‘อายุของภาพไม่ต่ำกว่า 700 ปี
ภาพที่เห็นเป็นภาพพระ 3 องค์ ภาพผู้หญิง 3 คน ภาพสารพัดจักรกล และมีภาพอื่นๆ อีก
ทำให้สันนิษฐานได้ว่า ในช่วงเวลาที่เขียนภาพนั้น
น่าจะได้รับอิทธิพลจากพุทธศาสนา และอาณาจักรเวียงเวาวัตต์เก่า
ภูเขากำปั่น พุงกาโล บ้านท่าสาป รวมทั้งบ้านเมือง
ในอดีตน่าจะเป็นชุมชนที่ได้รับอิทธิพลจากศาสนาพุทธ’



เหมาะสำหรับเด็กและเยาวชนอายุ 15 -18 ปี

ISBN 978-974-9985-84-7



978-974-9985-847